



วารสารปัญญาปณิธาน Pañña Panīthan Journal

P-ISSN : 2672-9679 ปีที่ 5 ฉบับที่ 2 กรกฎาคม-ธันวาคม 2563
E-ISSN : 2697-5122 Vol.5 No.2 July – December 2020

วัตถุประสงค์

วารสารปัญญาปณิธาน เป็นวารสารวิชาการของมหาวิทยาลัยมหาจุฬาลงกรณราชวิทยาลัย วิทยาเขตหนองคาย เลขมาตรฐาน ISSN : 2672-9679 (Print) และ ISSN : 2697-5122 (Online) มีวัตถุประสงค์เพื่อส่งเสริมการศึกษาค้นคว้าและเผยแพร่บทความวิจัยและบทความวิชาการแก่นักวิจัย นักวิชาการ คณาจารย์และนิสิตนักศึกษา ในมิติทางด้านพระพุทธศาสนา ปรัชญา การศึกษา ภาษาศาสตร์ ศิลปศาสตร์ รัฐศาสตร์ รัฐประศาสนศาสตร์ นิติศาสตร์ การท่องเที่ยว และสหวิทยาการ ด้านมนุษยศาสตร์และสังคมศาสตร์ ทุกบทความที่ตีพิมพ์เผยแพร่ได้ผ่านการพิจารณาจากผู้ทรงคุณวุฒิ อย่างน้อย 2 ท่าน ในลักษณะปกปิดรายชื่อ (Double blind peer reviewed) เปิดรับบทความทั้ง ภาษาไทยและภาษาอังกฤษ โดยรับพิจารณาตีพิมพ์ต้นฉบับของบุคคลทั้งภายในและภายนอก มหาวิทยาลัย มีกำหนดออกวารสารปีละ 2 ฉบับ คือ ฉบับที่ 1 เดือน มกราคม-มิถุนายน / ฉบับที่ 2 เดือน กรกฎาคม-ธันวาคม (ราย 6 เดือน) ผลงานที่ส่งมาจะต้องไม่เคยเสนอหรือกำลังเสนอตีพิมพ์ในวารสารวิชาการใดมาก่อน



ที่ปรึกษา

พระพรหมบัณฑิต,ศ.ดร.

พระราชปริยัติกวี,ศ.ดร.

พระราชปริยัติมุนี,ผศ.ดร.

พระสุวรรณเมธาภรณ์,ผศ.ดร.

พระมหาสมบุญ วุฑฒิโกโร,รศ.ดร.

พระราชรัตนาลงกรณ์,รศ.ดร.

พระศรีญาณวงศ์,ดร.

พระครูปริยัติสุวรรณวัฒน์,ดร.

ดร.ทองคำ ดวงชั้นเพ็ชร

พระครูโพธิชยานุสิฐ

มหาวิทยาลัยมหาจุฬาลงกรณราชวิทยาลัย

มหาวิทยาลัยมหาจุฬาลงกรณราชวิทยาลัย

มหาวิทยาลัยมหาจุฬาลงกรณราชวิทยาลัย

มหาวิทยาลัยมหาจุฬาลงกรณราชวิทยาลัย

มหาวิทยาลัยมหาจุฬาลงกรณราชวิทยาลัย

มหาวิทยาลัยมหาจุฬาลงกรณราชวิทยาลัย วิทยาเขตหนองคาย

มหาวิทยาลัยมหาจุฬาลงกรณราชวิทยาลัย วิทยาเขตหนองคาย

มหาวิทยาลัยมหาจุฬาลงกรณราชวิทยาลัย วิทยาเขตหนองคาย

มหาวิทยาลัยมหาจุฬาลงกรณราชวิทยาลัย วิทยาเขตหนองคาย

มหาวิทยาลัยมหาจุฬาลงกรณราชวิทยาลัย วิทยาเขตหนองคาย

บรรณาธิการบริหาร

พระมหาประหยัด ปญญาโว,ดร.

มหาวิทยาลัยมหาจุฬาลงกรณราชวิทยาลัย วิทยาเขตหนองคาย

หัวหน้ากองบรรณาธิการ

พระมหาสมเด็จ มหาสมิทธิ,ผศ.ดร.

มหาวิทยาลัยมหาจุฬาลงกรณราชวิทยาลัย วิทยาเขตหนองคาย

กองบรรณาธิการ

ผศ.ดร.สุกัญต์ แสงโชติ

พระเดชขจร ขนดิโร

นายอภิวัฒน์ชัย พุทธจร

ดร.สกุล อ้นมา

ผศ.ดร.มนตรี วิวาท์สุข

ดร.จุฬารัตน์ วิชานาติ

ดร.จิตาภา เร่งมีศรีสุข

ดร.สมพงษ์ เกษานุช

ดร.ปาริชาติ ทูมนันท์

ดร.ฐิติวรรณ สิ้นจูนอก

ดร.ขวัญฤดี เคนราช

ผศ.ดร.สมบัติ มั่งมีสุขศิริ

ว่าที่ร้อยตรีเอกสิทธิ์ สนามทอง

มหาวิทยาลัยมหาจุฬาลงกรณราชวิทยาลัย วิทยาเขตหนองคาย

มหาวิทยาลัยมหาจุฬาลงกรณราชวิทยาลัย วิทยาเขตหนองคาย

มหาวิทยาลัยมหาจุฬาลงกรณราชวิทยาลัย วิทยาเขตหนองคาย

มหาวิทยาลัยบูรพา

มหาวิทยาลัยบูรพา

มหาวิทยาลัยราชภัฏพระนคร

มหาวิทยาลัยเทคโนโลยีราชมงคลสุวรรณภูมิ

มหาวิทยาลัยเทคโนโลยีราชมงคลสุวรรณภูมิ

มหาวิทยาลัยขอนแก่น

สถาบันการจัดการปัญญาภิวัฒน์

มหาวิทยาลัยราชภัฏอุดรธานี

มหาวิทยาลัยศิลปากร

มหาวิทยาลัยรามคำแหง



ผศ.ดร.กนิษฐกานต์ ปันแก้ว
ผศ.ดร.อัมเรศ เนตาสีทธิ์

มหาวิทยาลัยราชภัฏลำปาง
มหาวิทยาลัยราชภัฏลำปาง

ผู้ช่วยกองบรรณาธิการ

นางอิงอร บุตรศรีผา
ดร.เกษญา ผาทอง
นายปัญญา ไชยสุข

มหาวิทยาลัยมหาจุฬาลงกรณราชวิทยาลัย วิทยาเขตหนองคาย
มหาวิทยาลัยมหาจุฬาลงกรณราชวิทยาลัย วิทยาเขตหนองคาย
มหาวิทยาลัยมหาจุฬาลงกรณราชวิทยาลัย วิทยาเขตหนองคาย

ฝ่ายประสานงานและจัดการ

ดร.กัมพล นະวัน
พระวันชัย ภูริทตฺโต,ดร.
ดร.ภณทิลา น้อยเจริญ
นายอนันต์ คติยะจันทร์

มหาวิทยาลัยมหาจุฬาลงกรณราชวิทยาลัย วิทยาเขตหนองคาย
มหาวิทยาลัยมหาจุฬาลงกรณราชวิทยาลัย วิทยาเขตหนองคาย
มหาวิทยาลัยมหาจุฬาลงกรณราชวิทยาลัย วิทยาเขตหนองคาย
มหาวิทยาลัยมหาจุฬาลงกรณราชวิทยาลัย วิทยาเขตหนองคาย

ฝ่ายกฎหมาย

ดร.เพิ่ม หลวงแก้ว
นายสำราญ ย่อยไธสงค์

มหาวิทยาลัยขอนแก่น วิทยาเขตหนองคาย
มหาวิทยาลัยมหาจุฬาลงกรณราชวิทยาลัย วิทยาเขตหนองคาย

ออกแบบปก

นายเทวราช เจริญเวทย์

จัดรูปเล่ม

นายอภิวัฒน์ชัย พุทธจร

มหาวิทยาลัยมหาจุฬาลงกรณราชวิทยาลัย วิทยาเขตหนองคาย

พิสูจน์อักษร

นายสุวิทย์ ขาวนอก

ข้าราชการบำนาญ



พิมพ์ที่

โรงพิมพ์อักษรสัมพันธ์

ถนนประจักษ์ศิลปาคม ตำบลในเมือง อำเภอเมือง จังหวัดหนองคาย 43000

โทรศัพท์ : 042-460082

เจ้าของ

สำนักวิชาการ มหาวิทยาลัยมหาจุฬาลงกรณราชวิทยาลัย วิทยาเขตหนองคาย

อาคารหอสมุดและเทคโนโลยีสารสนเทศ ชั้น 3 มหาวิทยาลัยมหาจุฬาลงกรณราชวิทยาลัย

วิทยาเขตหนองคาย 219 หมู่ที่ 3 ตำบลค้ายบกวาน อำเภอเมือง จังหวัดหนองคาย 43100

โทรศัพท์ : 042- 495333, 08-7853-1097 โทรสาร : 042-495222

บทบรรณาธิการ

วารสารปัญญาภิธาน ได้ดำเนินการเผยแพร่บทความวิจัยและบทความวิชาการมาต่อเนื่อง ตั้งแต่ปี พ.ศ.2559 เป็นต้นมา การเผยแพร่วารสาร มี 2 รูปแบบ คือ 1) แบบตีพิมพ์รูปเล่ม (ISSN : 2672-9679 (Print)) 2) แบบออนไลน์ (ISSN : 2697-5122 (Online)) มีกำหนดออกวารสารปีละ 2 ฉบับคือ ฉบับที่ 1 เดือน มกราคม-มิถุนายน และฉบับที่ 2 เดือน กรกฎาคม-ธันวาคม (ราย 6 เดือน) วารสารปัญญาภิธานได้รับการประเมินคุณภาพวารสาร จากศูนย์ดัชนีการอ้างอิงวารสารไทย (TCI) โดยให้มีมาตรฐานอยู่ในกลุ่มที่ 2 : วารสารที่ผ่านการรับรองคุณภาพของ TCI (จนถึง 31 ธันวาคม 2567) สามารถดาวน์โหลดบทความย้อนหลังและบทความฉบับปัจจุบันได้ที่ <https://so05.tci-thaijo.org/index.php/PPJ/index>

วารสารฉบับนี้ เป็นปีที่ 5 ฉบับที่ 2 ประจำเดือนกรกฎาคม-ธันวาคม 2563 บทความที่นำมาเผยแพร่ในฉบับนี้ ผ่านการตรวจสอบคุณภาพจากผู้ทรงคุณวุฒิที่เชี่ยวชาญในสาขานั้น ๆ บทความละ 2 ท่าน บทความในฉบับนี้ประกอบด้วยบทความในหลายสาขา โดยจำแนกเนื้อหาเป็น 6 กลุ่ม คือ กลุ่มที่ 1 บทความด้านพระพุทธศาสนา กลุ่มที่ 2 บทความด้านการศึกษา กลุ่มที่ 3 บทความด้านรัฐศาสตร์และรัฐประศาสนศาสตร์ กลุ่มที่ 4 บทความด้านนิติศาสตร์ กลุ่มที่ 5 บทความด้านประวัติศาสตร์และการท่องเที่ยว กลุ่มที่ 6 บทความด้านภาษา วรรณกรรมและดนตรี แต่ละกลุ่มมีบทความที่น่าสนใจ ดังนี้

กลุ่มที่ 1 บทความด้านพระพุทธศาสนา ประกอบด้วยบทความวิจัยด้านพระพุทธศาสนา ประยุกต์ จำนวน 1 เรื่อง ได้แก่ บทความวิจัยเรื่อง “การพัฒนาสุขภาพจิตของผู้สูงอายุตามแนวพระพุทธศาสนาในจังหวัดหนองคาย” โดย เจษฎา มุลยาพอ บุญส่ง สิ้นธุ์นอก พระมหาปริญญา วรญาโณ และสมเดช นามเกตุ ได้เสนอแนวทางการพัฒนาสุขภาพจิตของผู้สูงอายุในจังหวัดหนองคายว่า การพัฒนาสุขภาพจิตของผู้สูงอายุควรใช้วัดเป็นแหล่งพัฒนาตนเอง เพราะมีความเป็นที่สบายและเป็นความรื่นรมย์ เหมาะแก่การพัฒนาสุขภาพจิต ส่วนรูปแบบการพัฒนาสุขภาพจิตของผู้สูงอายุ ตามแนวพระพุทธศาสนาในจังหวัดหนองคาย ผู้สูงอายุสามารถนำหลักธรรมคือ ภาวนา 4 ได้แก่ 1. กายภาวนา 2. สีสภาวนา 3. จิตภาวนา และ 4. ปัญญาภาวนา มาปรับใช้ในการดำรงชีวิตได้

กลุ่มที่ 2 บทความด้านการศึกษา ประกอบด้วยบทความวิจัยเกี่ยวกับการศึกษา จำนวน 2 เรื่อง คือ บทความวิจัยเรื่อง “ปัจจัยการบริหารที่ส่งผลต่อประสิทธิผลโรงเรียนขนาดเล็ก สังกัดสำนักงานเขตพื้นที่การศึกษาประถมศึกษาหนองคาย เขต 1” โดย ธัญญลักษณ์ มหาศิริพันธ์ สิทธิชัย สอนสุภี และบุญฤทธิ์ เพ็ชรวิศิษฐ์ ผลการศึกษาพบว่า ปัจจัยการบริหารของโรงเรียนขนาดเล็ก โดยภาพรวมมีการปฏิบัติอยู่ในระดับมากทุกด้าน โดยด้านที่มีการปฏิบัติมากที่สุดคือ ด้านการมีส่วนร่วมของชุมชน ระดับประสิทธิผลโรงเรียนขนาดเล็กดังกล่าว อยู่ในระดับมากของทุกด้าน ซึ่งด้านที่มีการปฏิบัติมากที่สุดคือ ด้านความสัมพันธ์กับชุมชน และด้านสิ่งแวดล้อมในโรงเรียน ส่วนผลการวิเคราะห์ปัจจัยการบริหารที่ส่งผลต่อประสิทธิผลโรงเรียนขนาดเล็กนี้ ประกอบด้วยด้านโครงสร้างองค์กร ด้านการมีส่วนร่วมของชุมชน ด้านเทคโนโลยีสารสนเทศ และด้านวัฒนธรรมองค์กร ตามลำดับ ยิ่งไปกว่านั้น คณะผู้นิพนธ์ยังมีข้อเสนอแนะในหลายประเด็นที่มีต่อการเพิ่มศักยภาพของโรงเรียนขนาดเล็กด้วย



บทความวิจัยเรื่อง “การพัฒนาวัตกรรมการเรียนรู้แบบเกมกระดานเพื่อเสริมสร้างความเป็นพลเมืองที่เข้มแข็งของนิสิตระดับปริญญาตรี” โดย ชนันภรณ์ อารีกุล ผู้วิจัยได้นำเสนอวัตกรรมการเรียนการสอน โดยการสร้างวัตกรรมการเรียนรู้แบบเกมกระดาน ซึ่งเป็นกิจกรรมที่น่าสนใจ เพราะเป็นการเสริมทักษะการเรียนรู้เพื่อเสริมสร้างความเป็นพลเมืองที่เข้มแข็งของนิสิต ทำให้นิสิตไม่เกิดความเบื่อหน่ายในการเรียนการสอน เป็นบทความที่สามารถนำไปประยุกต์ใช้ในการเรียนการสอนได้เป็นอย่างดี

กลุ่มที่ 3 ด้านรัฐศาสตร์และรัฐประศาสนศาสตร์ ประกอบด้วยบทความวิจัยและบทความวิชาการ จำนวน 8 เรื่อง ได้แก่ บทความวิชาการเรื่อง “นโยบายส่งเสริมการลงทุนและความก้าวหน้าของการดำเนินงานเขตพัฒนาเศรษฐกิจพิเศษในประเทศไทย” โดย สมศักดิ์ ตลาดทรัพย์ จิณสมา ศรีหิรัญ และสุริยะ ศรีสุระ ได้ศึกษาเขตพัฒนาเศรษฐกิจพิเศษว่า เป็นหนึ่งในแนวทางการพัฒนาเชิงพื้นที่ของประเทศกำลังพัฒนา เนื่องจากตำแหน่งทางภูมิรัฐศาสตร์สามารถช่วยสร้างรายได้ให้กับประเทศที่มีเขตเศรษฐกิจพิเศษนั้น ๆ ได้ เพราะการใช้แนวทางการพัฒนาประเทศอย่างเดียวกันทั้งหมดทุกพื้นที่ อาจไม่ประสบความสำเร็จเท่าที่ควร แต่การจัดตั้งพื้นที่พิเศษจะช่วยส่งเสริมการพัฒนาเศรษฐกิจของประเทศได้อีกทางหนึ่งด้วย พร้อมทั้งได้เสนอมุมมองว่า การพัฒนาเขตเศรษฐกิจพิเศษในประเทศไทยยังไม่ประสบผลสำเร็จ เป็นเพราะมีอุปสรรคและปัญหาอย่างไร

บทความวิชาการเรื่อง “วิเคราะห์นโยบายการขับเคลื่อนโครงการเงินอุดหนุนเพื่อการเลี้ยงดูเด็กแรกเกิด” โดย ศรีเสด็จ กองแกน และภักดี โพธิ์สิงห์ เป็นอีกหนึ่งบทความที่น่าสนใจ โดยผู้เขียนได้นำเสนอแนวคิดการจัดสวัสดิการเงินอุดหนุนให้กับเด็กแรกเกิดในครัวเรือนยากจน หรือครัวเรือนที่เสี่ยงต่อความยากจน อันเป็นการลดความเหลื่อมล้ำทางสังคม และเป็นการประกันสิทธิให้เด็กได้รับสิทธิโดยตรง เพราะนโยบายสาธารณะการบริการทางสังคมต่าง ๆ ของไทย ยังให้ความสำคัญในเรื่องเด็กปฐมวัยไม่เพียงพอ จึงเกิดแนวคิดเรื่องเงินอุดหนุนเพื่อการเลี้ยงดูบุตร เพื่อช่วยบรรเทาผลกระทบที่เกิดขึ้นกับครอบครัวในยามวิกฤต ช่วยเพิ่มบทบาทของครอบครัวในการดูแลบุตร และส่งเสริมการเข้าถึงบริการขั้นพื้นฐานในยามปกติ การช่วยให้ครอบครัวมีสมรรถนะที่จะเลี้ยงดูเด็กในช่วงปฐมวัยนี้ จะทำให้เด็กเจริญเติบโตเต็มศักยภาพ ไม่เสียโอกาสที่เกิดขึ้นจากการปล่อยปละละเลยในช่วงเริ่มต้นของชีวิต

บทความวิชาการเรื่อง “การศึกษากรอบแนวคิดการมีส่วนร่วมทางการเมืองของประชาชน” โดย ธงชัย สิงอุดม ได้ศึกษากรอบแนวคิดการมีส่วนร่วมทางการเมืองของประชาชน เนื่องจากภาคประชาชนเป็นภาคีหนึ่งที่มีส่วนสำคัญในการพัฒนาชุมชน เพราะการรับฟังความคิดเห็นของประชาชนถือเป็นกระบวนการมีส่วนร่วม ตามครรลองระบอบประชาธิปไตยสากล ซึ่งการนำเสนอของภาคประชาชนต้องอยู่ภายใต้สิทธิและเสรีภาพ การมีส่วนร่วมนี้ช่วยทำให้การกำหนดนโยบายสาธารณะมีความสมบูรณ์มากขึ้น และเป็นเครื่องรับรองการใช้สิทธิอย่างเท่าเทียมในฐานะผู้มีส่วนได้เสียจากนโยบายสาธารณะนั้นโดยตรง จึงกล่าวได้ว่า การศึกษากรอบแนวคิดการมีส่วนร่วมทางการเมืองของภาคประชาชน ถือเป็นมีส่วนร่วมที่เกิดจากฐานรากของสังคมอย่างแท้จริง

บทความวิจัยเรื่อง “แนวทางการสร้างจิตสำนึกสาธารณะในการพัฒนาชุมชนขององค์กรปกครองส่วนท้องถิ่น ในเขตอำเภอเมือง จังหวัดหนองคาย” โดย อภิวัฒน์ชัย พุทธจร ได้ทำการศึกษา



สภาพปัจจุบันและสภาพที่พึงประสงค์ของการมีจิตสำนึกสาธารณะ ในการพัฒนาชุมชนขององค์กรปกครองส่วนท้องถิ่น ในเขตอำเภอเมือง จังหวัดหนองคาย และศึกษาจุดแข็ง จุดอ่อน โอกาส และภาวะคุกคาม ของการสร้างจิตสำนึกสาธารณะในการพัฒนาชุมชนขององค์กรปกครองส่วนท้องถิ่น รวมทั้งการพัฒนากลยุทธ์ในการสร้างจิตสำนึกสาธารณะในการพัฒนาชุมชน ผลการวิจัย พบว่า สภาพปัจจุบันของการสร้างจิตสำนึกสาธารณะในการพัฒนาชุมชนขององค์กรปกครองส่วนท้องถิ่น ในเขตอำเภอเมือง จังหวัดหนองคาย อยู่ในระดับปฏิบัติปานกลาง ส่วนการวิเคราะห์สิ่งแวดล้อมของการสร้างจิตสำนึกสาธารณะ ผู้วิจัยได้วิเคราะห์องค์ความรู้ไว้อย่างมากมาย ซึ่งผู้อ่านสามารถศึกษาได้ในบทความนี้

บทความวิจัยเรื่อง “การเปลี่ยนแปลงวัฒนธรรมทางการเมืองและโครงสร้างอำนาจผู้นำในจังหวัดเลย” โดย ศตวรรษ สงกาพันธ์ ได้ศึกษาหลักการบริหารและโครงสร้างอำนาจทางการเมืองของผู้นำท้องถิ่นในจังหวัดเลย พบว่า ปัญหาและอุปสรรคการเปลี่ยนแปลงวัฒนธรรมขององค์กรปกครองส่วนท้องถิ่นในจังหวัดเลย คือ ตัวของผู้นำองค์กรปกครองส่วนท้องถิ่น เพราะมีผลประโยชน์ทับซ้อนระหว่างผู้นำและพวกพ้อง ทางด้านการพัฒนารูปแบบการเปลี่ยนแปลงวัฒนธรรมขององค์กรปกครองส่วนท้องถิ่นในจังหวัดเลย พบว่า การสร้างสถาบันเพื่อการพัฒนาวัฒนธรรมสำหรับนักการเมืองเป็นคำตอบที่จะช่วยควบคุมความประพฤติที่ไม่เหมาะสมของนักการเมือง ส่วนการเปลี่ยนแปลงวัฒนธรรมทางการเมืองและโครงสร้างอำนาจของผู้นำองค์กรปกครองส่วนท้องถิ่นในจังหวัดเลย ผู้วิจัยได้วิเคราะห์ว่าการพัฒนาวัฒนธรรมของตัวผู้นำ มีความสำคัญต่อการกำหนดนโยบาย เพราะมีคุณค่าในการผลักดันให้นโยบายเกิดเป็นรูปธรรม

บทความวิจัยเรื่อง “การพัฒนาเศรษฐกิจชุมชนขององค์การบริหารส่วนตำบล ในเขตอำเภอลาดหลุมแก้ว จังหวัดปทุมธานี” โดย วรณี เบญจวัฒน์ผล ได้ศึกษาระดับการพัฒนาเศรษฐกิจชุมชนและเปรียบเทียบการพัฒนาเศรษฐกิจชุมชน ผลการวิจัยพบว่า ระดับการพัฒนาเศรษฐกิจชุมชนขององค์การบริหารส่วนตำบล ในเขตอำเภอลาดหลุมแก้ว จังหวัดปทุมธานี อยู่ในระดับมาก โดยด้านการจัดทำผังเครือข่ายองค์กรชุมชน มีค่าเฉลี่ยสูงสุด รองลงมาคือด้านการพัฒนาการบริหารและการจัดการ ด้านการพัฒนาการตลาด ด้านการพัฒนาการผลิต และด้านการพัฒนาเงินทุน ตามลำดับ เมื่อเปรียบเทียบการพัฒนาเศรษฐกิจชุมชนขององค์การบริหารส่วนตำบล ในเขตอำเภอลาดหลุมแก้ว จังหวัดปทุมธานี พบว่า ประชาชนที่มีช่วงอายุ ระดับการศึกษา และอาชีพต่างกัน มีความคิดเห็นต่อการพัฒนาเศรษฐกิจชุมชนที่แตกต่างกัน และมีผลต่อการพัฒนาเศรษฐกิจชุมชน ขององค์การบริหารส่วนตำบล ในอำเภอลาดหลุมแก้ว จังหวัดปทุมธานี อย่างมีนัยสำคัญด้วยเช่นกัน

บทความวิจัยเรื่อง “ประสิทธิผลการบริหารทรัพยากรมนุษย์ขององค์การบริหารส่วนจังหวัดปทุมธานี” โดย ดิเรก ธรรมารักษ์ ได้มุ่งศึกษาระดับประสิทธิผลการบริหารทรัพยากรมนุษย์ ขององค์การบริหารส่วนจังหวัดปทุมธานี พบว่า ระดับประสิทธิผลการบริหารทรัพยากรมนุษย์ ขององค์การบริหารส่วนจังหวัดปทุมธานี อยู่ในระดับมาก ส่วนแนวทางพัฒนาประสิทธิผลการบริหารทรัพยากรมนุษย์ ขององค์การบริหารส่วนจังหวัดปทุมธานี พบว่า ด้านการวางแผนทรัพยากรมนุษย์ ควรจัดให้มีการวางแผนการประชุมบุคลากร เพื่อรับทราบปัญหาข้อเสนอแนะและมอบนโยบายการปฏิบัติงาน ด้านการสรร



หาทรัพยากรมนุษย์ ก็ควรจัดตั้งคณะกรรมการสรรหาและคัดเลือกจากบุคคลให้มีความโปร่งใส ด้านการพัฒนาทรัพยากรมนุษย์ ควรจัดทำแผนพัฒนาทรัพยากรมนุษย์อย่างเป็นระบบ ด้านการดำรงรักษาทรัพยากรมนุษย์ ก็ควรจัดกิจกรรมเพื่อพบปะสังสรรค์ และจัดตั้งกองทุนเพื่อพัฒนาคุณภาพชีวิตและส่งเสริมสวัสดิการ ให้บุคลากรในองค์กรมีมิตรสัมพันธ์กับองค์กรมากขึ้น

บทความวิจัยเรื่อง “การพัฒนารูปแบบเศรษฐกิจที่เป็นธรรม โดยการมีส่วนร่วมของชุมชนริมฝั่งแม่น้ำโขง : กรณีศึกษา อำเภอเมืองหนองคาย จังหวัดหนองคาย” โดย คิต วรณดี ได้ศึกษาการมีส่วนร่วมในการพัฒนารูปแบบเศรษฐกิจที่เป็นธรรม ของชุมชนริมฝั่งแม่น้ำโขง อำเภอเมืองหนองคาย จังหวัดหนองคาย และศึกษาการพัฒนารูปแบบเศรษฐกิจที่เป็นธรรม ของชุมชนริมฝั่งแม่น้ำโขง อำเภอเมืองหนองคาย จังหวัดหนองคาย ได้นำเสนอว่า ผู้นำชุมชนควรมีส่วนร่วมด้วยการให้คำแนะนำ ส่วนภาคประชาชนควรมีส่วนร่วมในการกำหนดนโยบายเพื่อความโปร่งใส เป็นธรรม และตรวจสอบได้ ถือเป็นกระบวนการมีส่วนร่วมในการพัฒนาชุมชนริมฝั่งโขง ตามหลักเศรษฐกิจพอเพียงอีกด้วย

กลุ่มที่ 4 บทความด้านนิติศาสตร์ ประกอบด้วยบทความวิจัย 5 เรื่อง ได้แก่ บทความวิจัยเรื่อง “ปัญหาความไม่เสมอภาคทางกฎหมายในการปล่อยชั่วคราวจำเลยในคดีอาญา” โดย ธนพร จุลศรี และสุนทรี บุชิตชน ได้ศึกษาและวิเคราะห์ถึงปัญหาการประเมินความเสี่ยง และการกำกับดูแลจำเลยในชั้นปล่อยตัวชั่วคราวของประเทศไทย พบว่า การปล่อยตัวชั่วคราวของประเทศไทย ยังมีข้อบกพร่องบางประการที่ก่อให้เกิดความเหลื่อมล้ำ ความไม่เท่าเทียม และความไม่เสมอภาคของจำเลย บทความนี้ผู้นิพนธ์ได้ให้ข้อเสนอแนะในการแก้ไขกฎหมายการปล่อยตัวชั่วคราวของประเทศไทยไว้อย่างรอบด้าน

บทความวิจัยเรื่อง “ปัญหากฎหมายการเปิดเสรีกัญชาของประเทศไทยเปรียบเทียบกับญี่ปุ่น สหราชอาณาจักร และสหรัฐอเมริกา” โดย ศิวัช นุกุลกิจ ได้ศึกษาปัญหากฎหมายการเปิดเสรีกัญชาของประเทศไทย ใน 3 ประเด็น คือ (1) การเปิดเสรีกัญชาในการนันทนาการ (2) ผลกระทบจากการเปิดเสรีกัญชา (3) มาตรการทางกฎหมายในการเปิดเสรีกัญชา โดยจะทำการศึกษาเปรียบเทียบกับของญี่ปุ่น สหราชอาณาจักร และสหรัฐอเมริกา และได้เสนอมุมมองการเปิดเสรีกัญชาว่า มีผลดีและผลเสียต่อสังคมและเศรษฐกิจอย่างไร

บทความวิจัยเรื่อง “ปัญหาทางกฎหมายและแนวทางที่เหมาะสมสำหรับการคุ้มครองผู้บริโภคศึกษากรณีผู้ใช้ผลิตภัณฑ์เครื่องสำอาง” โดย ประถมภรณ์ นรสิงห์ และสุนทรี บุชิตชน ได้ศึกษาและวิเคราะห์ถึงปัญหาทางกฎหมายในการคุ้มครองผู้บริโภคที่ใช้ผลิตภัณฑ์เครื่องสำอาง ปัญหาค่าสินไหมทดแทน ปัญหาในการโฆษณาเครื่องสำอาง และปัญหาการฟ้องร้องค่าสินไหมทดแทนจากหน่วยงานของรัฐที่รับผิดชอบในการอนุญาตผลิตเครื่องสำอาง คณะผู้นิพนธ์มีข้อเสนอแนะด้วยการให้สิทธิแก่โจทก์ในการร้องขอให้ศาลกำหนดค่าเสียหายเชิงลงโทษ หรือควรบัญญัติเพิ่มเติมให้ประชาชนมีหน้าที่ในการพิจารณาร่วมกับศาล และยังสนับสนุนให้มีการออกประกาศกระทรวงสาธารณสุขเพิ่มเติมในการกำหนดให้จัดแจ้งข้อความที่จะใช้ในการโฆษณาผลิตภัณฑ์เครื่องสำอางด้วย ส่วนคำแนะนำอื่น ๆ สามารถศึกษาได้จากบทความฉบับสมบูรณ์ในวารสารนี้



บทความวิจัยเรื่อง “ปัญหาทางกฎหมายกรณีผู้ขับขี่ปฏิเสธการตรวจวัดแอลกอฮอล์” โดย วชิรินทร์ เหริยกุลห่อ ได้ศึกษาปัญหาทางกฎหมายกรณีผู้ขับขี่ปฏิเสธการตรวจวัดแอลกอฮอล์ในประเด็น (1) มูลเหตุในการดื่มแอลกอฮอล์ (2) ปัญหาผลกระทบจากการใช้แอลกอฮอล์ (3) ปัญหาทางกฎหมายในการตรวจวัดแอลกอฮอล์ ผลการวิจัยพบว่า มูลเหตุในการดื่มแอลกอฮอล์เกิดจากการอยากทดลอง การดื่มเพื่อเข้าสังคม โดยไม่คำนึงถึงผลกระทบด้านสุขภาพที่จะตามมา ก่อให้เกิดปัญหาเมาสุรา โดยเฉพาะปัญหาการเมาแล้วขับ ส่งผลให้เกิดปัญหาทางกฎหมายที่ผู้ขับขี่ปฏิเสธการตรวจวัดแอลกอฮอล์ ด้วยอ้างว่าอุปกรณ์การตรวจไม่ได้มาตรฐาน ไม่ถูกสุขอนามัย ซึ่งในการตรวจวัดแอลกอฮอล์ กฎหมายไม่ได้กำหนดให้ต้องมีผู้มีความรู้เกี่ยวกับอุปกรณ์การตรวจวัด และไม่ได้กำหนดให้ต้องมีเจ้าหน้าที่สาธารณสุขร่วมทำการตรวจวัดปริมาณแอลกอฮอล์ด้วย ส่วนข้อเสนอแนะอื่น ๆ ที่ควรส่งเสริม ปรากฏอยู่ในบทความนี้เรียบร้อยแล้ว

บทความวิจัยเรื่อง “มาตรการบังคับใช้กฎหมายที่เกี่ยวกับรถจักรยานยนต์ดัดแปลงสภาพต่อเติมส่วนควบ” ของ ศุภกร แสงระโทก และเพิ่ม หลวงแก้ว ได้ศึกษาแนวคิดทฤษฎีทางกฎหมาย ระเบียบ และข้อบังคับ ที่เกี่ยวกับรถจักรยานยนต์ดัดแปลงสภาพต่อเติมส่วนควบ พบว่า มีการบังคับใช้กฎหมายอย่างไม่มีประสิทธิภาพ และต้องใช้อุปกรณ์อย่างรัดกุมเข้มงวดมากขึ้น นอกจากนี้ เมื่อวิเคราะห์เกี่ยวกับมาตรการทางกฎหมาย ระเบียบ และข้อบังคับ ที่เกี่ยวข้องในการใช้รถจักรยานยนต์ดัดแปลงสภาพต่อเติมส่วนควบแล้ว คณะผู้นิพนธ์ได้เสนอแนะว่ามาตรการทางกฎหมาย ระเบียบ และข้อบังคับที่ออกมาควรมีพื้นฐานจากความเห็นร่วมของประชาชน เพื่อให้ประชาชนเกิดการยอมรับและปฏิบัติตามมาตรการกฎหมายอย่างมีประสิทธิภาพ อีกทั้งยังเสนอให้มีการลงโทษตามทฤษฎีการลงโทษเพื่อแก้ไขฟื้นฟูความชอบธรรมของกฎหมายด้วย

กลุ่มที่ 5 บทความด้านประวัติศาสตร์และการท่องเที่ยว ประกอบด้วยบทความวิจัย 1 เรื่อง ได้แก่ บทความวิจัยเรื่อง “การท่องเที่ยวทางศาสนาและวัฒนธรรมของอีสานใต้ : ประวัติศาสตร์เส้นทางและการเสริมสร้างเครือข่ายในประชาคมอาเซียน” โดย ธนุ ศรีทอง ทวีศักดิ์ ทองทิพย์ พระมหาโชตนิพัทธ์ พันธ์ สุทนต์จิตโต ปัญวาลี เสริมทรัพย์ ชายชาญ วงศ์ภักดี และพระครูสุเมธจันทสิริ ความน่าสนใจของบทความนี้อยู่ที่การนำเสนอแหล่งท่องเที่ยวทางศาสนาและวัฒนธรรมอีสานใต้ และการบูรณาการความร่วมมือทางเศรษฐกิจในประชาคมอาเซียน เพราะภูมิภาคอีสานใต้มีแนวพรมแดนติดกับกัมพูชา รวมทั้งการมีกลุ่มชาติพันธุ์ชนเผ่าถึง 4 กลุ่ม คือ เขมร กูย ลาว และไทยโคราช โดยชนเผ่าเหล่านี้ได้สร้างร่องรอยทางอารยธรรมที่สำคัญไว้จำนวนมาก และสามารถยกขึ้นเป็นแหล่งท่องเที่ยวทางศาสนาและวัฒนธรรมได้ อาทิเช่น อุทยานประวัติศาสตร์พิมาย อุทยานประวัติศาสตร์พนมรุ้ง และวัดไพรพัฒนา เป็นต้น ส่งผลให้ผู้ประกอบการท่องเที่ยวโดยรอบต้องพัฒนาศักยภาพในการสื่อสารภาษาอังกฤษให้สอดคล้องกับการเครือข่ายในประชาคมอาเซียน

กลุ่มที่ 6 บทความด้านภาษา วรรณกรรม และดนตรี ประกอบด้วยบทความวิจัย 3 เรื่อง ได้แก่ บทความวิชาการเรื่อง “การกล่อมเกลาสังคมเชิงพุทธตามแนวคิดโคลงโลกนิติในลุ่มน้ำโขง” โดย พระศิลาศักดิ์ สุเมธ (บุญทอง) พรพิมล โพธิ์ชัยหล้า และมิตรธีรา วิสุตรานุกุล ความน่าสนใจของ



บทความชิ้นนี้ อยู่ที่ผู้วิจัยได้วิเคราะห์เนื้อหาโคลงโลกนิติว่ามีส่วนในการกล่อมเกลาจิตใจชุมชนลุ่มน้ำโขงอย่างไร และโคลงโลกนิติที่สอดแทรกองค์ความรู้ทางพุทธธรรมไว้อย่างลึกซึ้ง สามารถนำไปปรับใช้ในชีวิตประจำวันและจัดระเบียบสังคมลุ่มน้ำโขงให้สงบร่มเย็นได้อย่างไร เป็นองค์ความรู้ที่น่าสนใจมาก

บทความวิจัยเรื่อง “พลวัตภูมิปัญญาภาษาถิ่นกับการเปลี่ยนแปลงทางสังคมลุ่มแม่น้ำโขงจังหวัดหนองคาย” โดย วิวัฒน์ ทองवाद ได้ศึกษาการพัฒนาการด้านภาษาถิ่นของชุมชนลุ่มแม่น้ำโขง จังหวัดหนองคาย พบว่า ภาษาถิ่นอีสานเป็นที่แพร่หลายในพื้นที่จังหวัดหนองคาย พลวัตภูมิปัญญาภาษาท้องถิ่นมีการเปลี่ยนแปลงไปตามสภาพสังคม วัฒนธรรม เศรษฐกิจ การเมืองและการปกครอง และรัฐควรอนุรักษ์และฟื้นฟูอักษรถิ่นอีสาน เช่น อักษรไทยน้อยและอักษรธรรมอีสาน ให้เป็นที่เป็นที่แพร่หลายและคงอยู่ในสังคมอีสานสืบไป บทความนี้ได้ชี้แนะว่า ครอบครัควรเป็นสถาบันแรกที่ปลูกฝังให้เด็กเห็นความสำคัญ และกระตุ้นให้เด็กไม่อายที่จะพูดภาษาถิ่น อีกทั้งคนในสังคมก็ไม่ควรรังเกียจหรือเห็นเป็นสิ่งแปลก แต่ควรปรับมุมมองด้วยการให้ความยกย่องเชิดชู เพราะการมีภาษาถิ่นเป็นอัตลักษณ์ที่หาได้ยากมาก ภาษาถิ่นจึงมีคุณค่าคู่ควรแก่การรักษาไว้อย่างสูงสุด

บทความวิจัยเรื่อง “ชุดการสอนการบรรเลงพิณอีสาน โดยประยุกต์ใช้จากกลวิธีการบรรเลงกีตาร์ไฟฟ้าสำหรับนักศึกษาหลักสูตรดุริยางคศาสตรบัณฑิต แขนงวิชาดนตรีพื้นเมือง” โดย พัชร หลวงแก้ว และพงษ์พิทยา สัพโส ผู้วิจัยได้สร้างชุดการสอนการบรรเลงพิณอีสาน โดยประยุกต์ใช้จากกลวิธีการบรรเลงกีตาร์ไฟฟ้า สำหรับนักศึกษาหลักสูตรดุริยางคศาสตรบัณฑิต แขนงวิชาดนตรีพื้นเมือง ผลวิจัยพบว่า นักศึกษามีความพึงพอใจสูงกว่าเกณฑ์ที่ตั้งไว้ อีกทั้งนักศึกษายังมีความพึงพอใจมากต่อชุดการสอนการบรรเลงพิณอีสาน โดยประยุกต์ใช้จากกลวิธีการบรรเลงกีตาร์ไฟฟ้า เนื่องจากเป็นสิ่งที่นักศึกษาไม่เคยศึกษามาก่อน จึงถือเป็นสิ่งใหม่ รวมถึงการได้อ่านโน้ตดนตรีพื้นเมืองเป็นโน้ตภาษาไทย ทำให้นักศึกษาได้ฝึกการนำไปประยุกต์ใช้และมีสมาธิกับการฝึกซ้อมมากขึ้น นับว่าบทความนี้มีองค์ความรู้เกี่ยวกับการดนตรีที่น่าสนใจมากที่สุด

ขอขอบคุณผู้สนับสนุนบทความทุกท่าน ที่ได้ส่งบทความเข้ามาตีพิมพ์ในวารสารปัญญาปณิธาน ฉบับนี้ ขอขอบคุณคณะกรรมการผู้ทรงคุณวุฒิทุกท่าน ที่ได้สละเวลาในการอ่านบทความและชี้แนะผู้สนับสนุนเพื่อนำไปแก้ไข ปรับปรุง ทำให้บทความมีความสมบูรณ์ และมีคุณภาพยิ่งขึ้น ขอขอบคุณกองบรรณาธิการและคณะทำงานที่เกี่ยวข้องทุกฝ่าย ที่ได้ทำงานด้วยความวิริยะอุตสาหะ ทุ่มเท เสียสละ ดำเนินงานวารสารฉบับนี้จนสำเร็จลุล่วงด้วยดี

(พระมหาประหยัด ปญญาโร,ดร.)

บรรณาธิการบริหาร
วารสารปัญญาปณิธาน

สารบัญ

เรื่อง	หน้า
กองบรรณาธิการ	(ก)-(ง)
บทบรรณาธิการ	(จ)-(ญ)
สารบัญ	(ฎ)-(ณ)
บทความวิชาการ : Academic Article	
นโยบายส่งเสริมการลงทุนและความก้าวหน้าของการดำเนินงาน เขตพัฒนาเศรษฐกิจพิเศษในประเทศไทย THE INVESTMENT PROMOTION POLICY AND OPERATIONAL PROGRESS OF SPECIAL ECONOMIC ZONE IN THAILAND สมศักดิ์ ตลาตทรัพย์, จิณัสมา ศรีหิรัญ, สุริยะ ศรีสุระ	1-14
การกล่อมเกลาสังคมเชิงพุทธตามแนวคิดโคลงโลกนิติในลุ่มน้ำโขง BUDDHIST SOCIALIZATION OF KHLONG LOKKANIT IN MEKONG BASIN พระศีลาศักดิ์ สุเมโธ (บุญทอง), พรพิมล โพธิ์ชัยหล้า, มิตรธีรา วิสุตรานุกูล	15-28
การศึกษากรอบแนวคิดการมีส่วนร่วมทางการเมืองของประชาชน STUDIES OF CONCEPTUAL FRAMEWORK FOR PEOPLE'S POLITICAL PARTICIPATION ธงชัย สิงอุดม	29-42
วิเคราะห์นโยบายการขับเคลื่อนโครงการเงินอุดหนุนเพื่อการเลี้ยงดูเด็กแรกเกิด ANALYSIS OF POLICY TO DRIVE THE NEWBORN CHILD CARE PROGRAM ศรีเสด็จ กองแกน, ภัคดี โพธิ์สิงห์	43-54
บทความวิจัย : Research Articles	
การท่องเที่ยวทางศาสนาและวัฒนธรรมของอีสานใต้ : ประวัติศาสตร์เส้นทางและ การเสริมสร้างเครือข่ายในประชาคมอาเซียน RELIGIOUS AND CULTURAL TOURISM IN THE LOWER NORTHEAST REGION OF THAILAND: HISTORY ROUTES AND NETWORK STRENGTHENING IN ASEAN COMMUNITY ธนู ศรีทอง, ทวีศักดิ์ ทองทิพย์, พระมหาโชตนิพัฐพนธ์ สุทฺถจิตโต, ปัญวาลี เสริม ทรัพย์, ชายชาญ วงศ์ภักดี, พระครูสุเมธจันทสิริ	55-68



สารบัญ (ต่อ)

ชุดการสอนการบรรเลงพิณอีสาน โดยประยุกต์ใช้จากกลวิธีการบรรเลงกีตาร์ไฟฟ้าสำหรับนักศึกษาหลักสูตรตรียางคศาสตรบัณฑิต แขนงวิชาดนตรีพื้นเมือง THE INSTRUCTIONAL PACKAGE OF ISAN LUTE BY USING ELECTRIC GUITAR FOR UNIVERSITY IN THE BACHELOR OF MUSIC IN FOLK MUSIC พัชร หลวงแก้ว, พงษ์พิทยา สัพโส	69-82
ปัญหาความไม่เสมอภาคทางกฎหมายในการปล่อยชั่วคราวจำเลยในคดีอาญา THE PROBLEM OF LEGAL INEQUALITY IN THE TEMPORARY RELEASE IN CRIMINAL CASES ธนพร จุลศรี, สุนทรี บุชิตชน	83-94
ปัจจัยการบริหารที่ส่งผลต่อประสิทธิผลโรงเรียนขนาดเล็กสังกัดสำนักงานเขตพื้นที่การศึกษาประถมศึกษาหนองคาย เขต 1 ADMINISTRATIVE FACTORS AFFECTING SMALL SCHOOLS EFFECTIVENESS UNDER THE NONGKHAI PRIMARY EDUCATIONAL SERVICE AREA OFFICE 1 ธัญญลักษณ์ มหาศิริพันธ์, สิทธิชัย สอนสุภี, บุญฤทธิ์ เพ็ชรวิเศษ	95-108
แนวทางการสร้างจิตสำนึกสาธารณะในการพัฒนาชุมชนขององค์กรปกครองส่วนท้องถิ่น ในเขตอำเภอเมือง จังหวัดหนองคาย A WAY FOR THE CREATING PUBLIC AWARENESS IN THE COMMUNITY OF LOCAL GOVERNMENTS IN NONG KHAI PROVINCE อภิวัฒน์ชัย พุทธจร	109-122
การเปลี่ยนแปลงวัฒนธรรมทางการเมืองและโครงสร้างอำนาจผู้นำในจังหวัดเลย CHANGING OF POLITICAL CULTURE AND POWER STRUCTURE OF LEADERSHIP IN LOEI PROVINCE ศตวรรษ สงกาผัน	123-136
การพัฒนานวัตกรรมการเรียนรู้แบบเกมกระดานเพื่อเสริมสร้างความเป็นพลเมืองที่เข้มแข็งของนิสิตระดับปริญญาตรี THE DEVELOPMENT OF LEARNING INNOVATION AS BOARD GAME FOR ENHANCING THE ACTIVE CITIZEN OF THE UNDERGRADUATE STUDENTS ชนันภรณ์ อารีกุล	137-150



สารบัญ (ต่อ)

<p>ปัญหากฎหมายการเปิดเสรีกัญชาของประเทศไทยเปรียบเทียบกับญี่ปุ่น สหราชอาณาจักร และสหรัฐอเมริกา</p> <p>LAW PROBLEMS OF CANNABIS LIBERALIZATION OF THAILAND COMPARE WITH JAPAN UNITED KINGDOM AND THE UNITED STATES</p> <p>ศิวิธ นุกุลกิจ</p>	151-160
<p>ปัญหาทางกฎหมายและแนวทางที่เหมาะสมสำหรับการคุ้มครองผู้บริโภค กรณีผู้ใช้ผลิตภัณฑ์เครื่องสำอาง</p> <p>LEGAL PROBLEM AND APPROPRIATE GUIDELINES FOR CUSTOMER PROTECTION: CASE STUDY OF COSMETICS USERS</p> <p>ประถมาภรณ์ นรสิงห์, สุนทรี บุชิตชน</p>	161-172
<p>ปัญหาทางกฎหมายกรณีผู้ขับขี่ปฏิเสธการตรวจวัดแอลกอฮอล์</p> <p>LEGAL PROBLEMS IN CASE OF DENIAL OF ALCOHOL TEST</p> <p>วัชรินทร์ เหมยญหล่อ</p>	173-182
<p>การพัฒนาเศรษฐกิจชุมชนขององค์การบริหารส่วนตำบล ในเขตอำเภอลาดหลุมแก้ว จังหวัดปทุมธานี</p> <p>COMMUNITY ECONOMIC DEVELOPMENT OF SUB -DISTRICT ADMINISTRATION ORGANIZATION IN LAT LUM KAEO DISTRICT PATHUM THANI PROVINCE</p> <p>วรรณิ เบญจวัฒนาผล</p>	183-194
<p>มาตรการบังคับใช้กฎหมายที่เกี่ยวกับรถจักรยานยนต์ดัดแปลงสภาพต่อเติมส่วนควบ</p> <p>LEGAL LAW ENFORCEMENT MEASURES REGARDING MODIFIED MODIFICATION OF MOTORCYCLES</p> <p>ศุภกร แสงวระโทก, เพิ่ม หลวงแก้ว</p>	195-206
<p>การพัฒนาสุขภาพจิตของผู้สูงอายุตามแนวพระพุทธศาสนา ในจังหวัดหนองคาย</p> <p>MENTAL WELL-BEING OLDER WAY OF BUDDHIST LIFE IN NONGKHAH</p> <p>เจษฎา มุลยาพอ, บุญส่ง สิ้นจันนอก, พระมหาปริญญา วรญาโณ, สมเดช นามเกต</p>	207-220
<p>ประสิทธิผลการบริหารทรัพยากรมนุษย์ขององค์การบริหารส่วนจังหวัดปทุมธานี</p> <p>EFFECTIVENESS FOR HUMAN RESOURCE MANAGEMENT OF PATHUMTHANI PROVINCIAL ADMINISTRATIVE ORGANIZATION</p> <p>ดิเรก ธรรมารักษ์</p>	221-234



สารบัญ (ต่อ)

พลวัตภูมิปัญญาภาษาถิ่นกับการเปลี่ยนแปลงทางสังคมลุ่มแม่น้ำโขง จังหวัดหนองคาย	235-244
THE DYNAMIC OF WISDOM DIALECT TO SOCIAL CHANGE AT THE MEKONG RIVER IN NONGKHAI PROVINCE	
วิวัฒน์ ทองวาด	
การพัฒนารูปแบบเศรษฐกิจที่เป็นธรรมโดยการมีส่วนร่วมของชุมชนริมฝั่งแม่น้ำ โขง : กรณีศึกษา อำเภอเมืองหนองคาย จังหวัดหนองคาย	245-258
THE DEVELOPMENT OF RIGHTEOUS ECONOMIC MODEL FROM PARTICIPATORY ACTION OF MEKONG RIVER SIDE COMMUNITY : A CASE STUDY OF NONG KHAI DISTRICT, NONG KHAI PROVINCE	
คิต วรณดี	
ภาคผนวก	
คำแนะนำสำหรับผู้นิพนธ์บทความ	259-274

การท่องเที่ยวทางศาสนาและวัฒนธรรมของอีสานใต้ : ประวัติศาสตร์เส้นทาง
และการเสริมสร้างเครือข่ายในประชาคมอาเซียน*
RELIGIOUS AND CULTURAL TOURISM IN THE LOWER NORTHEAST REGION
OF THAILAND: HISTORY, ROUTES, AND NETWORK STRENGTHENING
IN ASEAN COMMUNITY

ธนู ศรีทอง

Thanoo Srithong

ทวีศักดิ์ ทองทิพย์

Taweesak Tongtip

พระมหาโชตนิพิฐพนธ์ สุทธจิตโต

Phramaha Chotnipitphon Sutthajitto

ปัญวาลี เสริมทรัพย์

Punvalee Sermsupt

ชายชาญ วงศ์ภักดี

Chaichan Wongpakdee

พระครูสุเมธจันทสิริ

Phrakhrusumethchandhasiri

มหาวิทยาลัยมหาจุฬาลงกรณราชวิทยาลัย วิทยาเขตสุรินทร์

Mahachulalongkornrajavidyalaya University Surin Campus, Thailand.

E-mail: srithong_thanoo@yahoo.co.th

บทคัดย่อ

การวิจัยเรื่องนี้ มีวัตถุประสงค์เพื่อศึกษาประวัติศาสตร์และเส้นทางการท่องเที่ยว เพื่อพัฒนาศักยภาพชุมชนและผู้ประกอบการ เพื่อพัฒนาศักยภาพในการสื่อสารภาษาอังกฤษของผู้ประกอบการ เพื่อเสริมสร้างเครือข่ายการท่องเที่ยวทางศาสนาและวัฒนธรรมของอีสานใต้กับประชาคมอาเซียน และเพื่อนำเสนอผลการวิเคราะห์ปัญหาผลกระทบและยุทธศาสตร์การท่องเที่ยวทางศาสนาและวัฒนธรรมของอีสานใต้กับความร่วมมือทางเศรษฐกิจในประชาคมอาเซียน เป็นการวิจัยผสม โดยวิธีการศึกษาจากเอกสารและการลงพื้นที่เพื่อเก็บข้อมูลจากกลุ่มตัวอย่างซึ่งเป็นผู้ให้ข้อมูลสำคัญ จำนวน 499 รูป/คน ใน 12 พื้นที่ ใช้การวิเคราะห์ข้อมูลแบบพรรณนา

ผลการวิจัย พบว่า (1) อีสานใต้มีกลุ่มชาติพันธุ์ชนเผ่า 4 กลุ่ม คือ เขมร กูย ลาว และไทยโคราช แหล่งท่องเที่ยวทางศาสนาและวัฒนธรรม ได้แก่ อุทยานมหาริหารสมเด็จพระพุทธาจารย์ (โต พรหมรังสี) อุทยานประวัติศาสตร์พิมาย อุทยานประวัติศาสตร์พนมรุ้ง ปราสาทเมืองต่ำ วัดเขาศาลา วัดป่าอาเจียง

* Received: 30 July 2020; Revised: 17 November 2020; Accepted: 21 November 2020



วัดไพรพัฒนา และวัดสิรินธรวรารามภูพร้าว (2) การพัฒนาศักยภาพชุมชนและผู้ประกอบการ มีแนวทางพัฒนา 6 ด้าน (3) ศักยภาพในการสื่อสารภาษาอังกฤษมีคะแนนสูงกว่าก่อนเรียน (4) มีการเสริมสร้างเครือข่ายการท่องเที่ยวทั้งในระดับชุมชน ระดับเขตพื้นที่ และระดับชาติ (5) สภาพปัญหาผลกระทบ คือ การบริหารจัดการ ยุทธศาสตร์การท่องเที่ยว ประกอบด้วย 9 ยุทธศาสตร์ 10 เป้าหมาย และ 36 มาตรการ

คำสำคัญ: ประวัติศาสตร์, เส้นทาง, การท่องเที่ยวทางศาสนาและวัฒนธรรม, อีสานใต้, การเสริมสร้างเครือข่าย, ประชาคมอาเซียน

Abstract

This research aimed to study history and routes, to develop the community and entrepreneurs potentiality and the English communication, to strengthen the tourism network, and to analyze problems and strategies on religious and cultural tourism in the lower Isan for economic cooperation in ASEAN Community. It was a mixed research. Data collection was done by means of document study and field study from a sample group of 499 key informants in 12 areas in the lower Isan. Descriptive analysis was used in the research.

The findings were; (1) the lower Isan provinces consisted of 4 ethnic groups i.e. Khmer, Kui, Laos, and Thai Korat. The travelling places were the National Park of Somdej Phra Buddhachan (To Brommarangsi), Phimai Historical Park, Prasat Phanom Rung Historical Park, Prasat Muang Tam, Wat Khao Sala, Wat Pa Arjiang, Wat Prai Phatthana, and Wat Sirindhorn Wanaram Phu Prao; (2) there were 6 development approaches for communities and entrepreneurs potentiality; (3) the entrepreneurs' potential development on English communication was significantly in higher scores; (4) there were corporations in all levels of communities, provinces, and nation for network strengthening; (5) the problem found in the lower Isan was the management problem. The proposed tourism strategies were 9 strategies, 10 goals, and 36 measures.

Keywords: History, Routes, Religious and Cultural Tourism, Lower Northeast Region, Network Strengthening, ASEAN Community

บทนำ

การท่องเที่ยวทางศาสนาและวัฒนธรรมมีปัจจัยเกื้อหนุนและอิงอาศัยกัน กล่าวคือ การท่องเที่ยวทางศาสนาเมืองค์ประกอบรวมที่สำคัญ 6 ประการ คือ (1) ศาสดา ได้แก่ ผู้ให้กำเนิดตั้งศาสนาขึ้นมา (2) ศาสนธรรม ได้แก่ หลักธรรมของแต่ละศาสนาที่ถูกบันทึกไว้ในรูปแบบของคัมภีร์ (3) ศาสนบุคคล ได้แก่ นักบวชในแต่ละศาสนา (4) ศาสนสถาน ได้แก่ อาคารสถานที่สำหรับเป็นที่อยู่ของนักบวชหรือใช้เป็นสถานที่ประกอบพิธีกรรมในทางศาสนา (5) ศาสนพิธี ได้แก่ การประกอบศาสนกิจหรือพิธีกรรมตามความเชื่อของแต่ละ



ละศาสนา (6) สิ่งศักดิ์สิทธิ์ ได้แก่ อำนาจเหนือธรรมชาติ (สุพัตรา สุภาพ, 2555) แนวคิดของการท่องเที่ยวเชิงวัฒนธรรมได้รับการตอบสนองเป็นอย่างดีทั้งภาครัฐและเอกชน และมีการตระหนักถึงการท่องเที่ยวที่ไม่ทำลายสิ่งแวดล้อม จึงก่อให้เกิดกระแสเรียกร้องหลัก 3 ประการ กล่าวคือ (1) จิตสำนึกการอนุรักษ์สิ่งแวดล้อมในแหล่งท่องเที่ยว (2) การท่องเที่ยวที่ทำให้เกิดการเรียนรู้ในแหล่งท่องเที่ยว (3) การพัฒนาการท่องเที่ยวโดยการมีส่วนร่วมของชุมชนท้องถิ่น (ราณี อีสัชยกุล และคณะ, 2555)

อีสานใต้เป็นส่วนหนึ่งของภาคตะวันออกเฉียงเหนือของประเทศไทย มี 5 จังหวัด ได้แก่ จังหวัดนครราชสีมา จังหวัดบุรีรัมย์ จังหวัดสุรินทร์ จังหวัดศรีสะเกษ และจังหวัดอุบลราชธานี มีกลุ่มปราสาทขอมและวัดในพระพุทธศาสนาที่เป็นแหล่งท่องเที่ยวมีชื่อเสียง เป็นที่รู้จักของนักท่องเที่ยวที่เดินทางเข้าไปเที่ยวชมในแหล่งท่องเที่ยวเหล่านี้อยู่หลายแห่ง เช่น อุทยานมหาวิหารสมเด็จจุฑาจารย์ (โต พรหมรังสี) ตั้งอยู่ในอำเภอสีคิ้ว อุทยานประวัติศาสตร์พิมาย ตั้งอยู่ในอำเภอพิมาย จังหวัดนครราชสีมา อุทยานประวัติศาสตร์พนมรุ้ง ตั้งอยู่ในอำเภอเฉลิมพระเกียรติ ปราสาทเมืองต่ำ ตั้งอยู่ในอำเภอประโคนชัย จังหวัดบุรีรัมย์ พุทธอุทยานวัดเขาศาลาอตุลฐานะจาโร ตั้งอยู่ในอำเภอบัวเขต วัดป่าอาเจียง (สุสานช้าง) ตั้งอยู่ในอำเภอท่าตูม จังหวัดสุรินทร์ วัดไพรพัฒนา (หลวงปู่สรวง) ตั้งอยู่ในอำเภอภูสิงห์ จังหวัดศรีสะเกษ วัดสิรินธรวรารามภูพร้าว ตั้งอยู่ในอำเภอสรินธร จังหวัดอุบลราชธานี เป็นต้น (กระทรวงการท่องเที่ยวและกีฬา, 2557)

ประวัติศาสตร์เป็นแหล่งข้อมูลที่ปรากฏในเอกสารต่าง ๆ เช่น แหล่งข้อมูลที่เป็นโบราณสถาน โบราณวัตถุ ศิลปวัตถุ อักษรจารึก หนังสือ ตำรา หรือจากบุคคลที่ได้อยู่และเห็นเหตุการณ์นั้นซึ่งเกิดขึ้นมาแล้วในอดีต เป็นการเชื่อมโยงเหตุการณ์ต่าง ๆ ที่เกิดขึ้นมาแล้วในอดีต ทำให้ทราบเรื่องราวในอดีต เพื่อนำมาปรับใช้ในการแก้ปัญหาปัจจุบันได้ เกิดความเข้าใจ ประทับใจ เห็นคุณค่าของสิ่งต่าง ๆ ที่บรรพบุรุษสร้างสรรค์ไว้ ประวัติศาสตร์ส่งเสริมให้มนุษย์ใช้เหตุผลในการแก้ปัญหาต่าง ๆ โดยการนำเอาเหตุการณ์ต่าง ๆ ที่เคยเกิดขึ้นแล้วนำมาพิจารณาเพื่อใช้ประกอบในการตัดสินใจ (ชาญวิทย์ เกษตรศิริ และสุชาติ สวัสดิ์ศรี, 2547) ลักษณะสำคัญของวัฒนธรรม ประกอบด้วย (1) เป็นสิ่งที่มนุษย์สร้างขึ้นและปรับปรุงขึ้นจากธรรมชาติ และมนุษย์จะเรียนรู้วัฒนธรรมจากกันและกัน (2) เป็นสิ่งที่มีการสืบต่อเนื่อง เป็นมรดกทางสังคมที่มีการถ่ายทอดจากคนรุ่นหนึ่งไปยังคนอีกรุ่นหนึ่ง (3) เป็นสิ่งที่มีลักษณะเพิ่มพูนหรือขยายตัวด้วยการค้นพบสิ่งใหม่ การประดิษฐ์ และการแพร่กระจายเพื่อจะสร้างสิ่งใหม่ (4) เป็นสมบัติร่วมของกลุ่มหรือสังคม (5) เป็นสิ่งที่มีอยู่แล้วก่อนบุคคลจะเกิดและมีชีวิตในสังคม นอกจากลักษณะที่สำคัญดังกล่าวแล้ว วัฒนธรรมยังมีลักษณะอื่น ๆ ที่สำคัญอีก 2 ประการ คือ (1) วัฒนธรรมมีการเปลี่ยนแปลงอย่างสม่ำเสมอ (2) วัฒนธรรมมีหน้าที่ทั้งที่เป็นลักษณะการทางวัฒนธรรม (Culture trait) และวัฒนธรรมซ้อน (Culture complex) (นันทนา กปิลกาญจน์, 2542)

เส้นทางการท่องเที่ยวทางศาสนา เป็นการสัญจรเที่ยวไปมาของมนุษย์เพื่อการพักผ่อนหย่อนใจในระยะเวลาสั้น ๆ จากสถานที่หนึ่งไปยังอีกสถานที่หนึ่ง โดยเส้นทางการท่องเที่ยวทางศาสนามีการเชื่อมโยงกับแหล่งท่องเที่ยวทางวัฒนธรรม ซึ่งมีที่มาจากองค์ประกอบของศาสนา เช่น ศาสดา ศาสนธรรม ศาสนบุคคล ศาสนสถาน ศาสนพิธี และความศักดิ์สิทธิ์ องค์ประกอบดังกล่าวทำให้เกิดศาสนสถาน ศาสนวัตถุ ศิลปวัตถุ รวมไปถึงประเพณีและพิธีกรรมทางศาสนาต่าง ๆ ที่มีอยู่ในแหล่งท่องเที่ยวนั้นด้วย (บุญเลิศ จิตตั้งวัฒนา,



2548) และเส้นทางการท่องเที่ยวทางวัฒนธรรม เป็นการท่องเที่ยวเพื่อชมแหล่งวัฒนธรรมทั้งที่เป็นด้านวัตถุ ธรรม เช่น โบราณสถาน โบราณวัตถุ หรือศิลปวัตถุ ด้านคติธรรม เช่น หลักการดำเนินชีวิต ส่วนใหญ่เป็น เรื่องของจิตใจได้มาจากปรัชญา ศาสนา หรือภูมิปัญญาท้องถิ่น ด้านเนติธรรม เช่น กฎหมาย รวมทั้งระเบียบ ประเพณีที่คนส่วนใหญ่ปฏิบัติสืบทอดกันมาจนเป็นแบบแผนอย่างเดียวกัน เป็นที่ยอมรับนับถือของคนส่วนใหญ่ ซึ่งมีการปฏิบัติสืบทอดกันเรื่อยมา ด้านสหธรรม เช่น มารยาททางสังคมซึ่งใช้ติดต่อสัมพันธ์กับคนอื่น เป็นมารยาทและคุณธรรมที่ควรปฏิบัติ (เทิดชาย ช่วยบำรุง, 2551) อาจกล่าวโดยสรุปได้ว่า หลักการสำคัญ เกี่ยวกับแนวคิดของเส้นทางการท่องเที่ยวทางศาสนาและวัฒนธรรมเป็นการสร้างที่ใช้สัญจรเที่ยวไป มาของมนุษย์ เพื่อชมแหล่งท่องเที่ยวทางศาสนาและวัฒนธรรม ซึ่งมีองค์ประกอบสำคัญ 5 ประการ คือ (1) สิ่งดึงดูดใจ (2) สิ่งอำนวยความสะดวก (3) การเข้าถึง (4) กิจกรรม (5) การบริการเสริมทางการท่องเที่ยว

การพัฒนาศักยภาพชุมชน เป็นการนำเอาความสามารถที่ซ่อนเร้นภายในชุมชนมาใช้ให้เกิด ประโยชน์อย่างมีกระบวนการ กล่าวคือ ทิศทางและแนวทางในการมีส่วนร่วมของชุมชนนั้น จะต้องมีการ ร่วมมือในการใช้ทรัพยากรแหล่งท่องเที่ยว เพื่อการรองรับการท่องเที่ยวแบบยั่งยืนให้มีความสมบูรณ์ครบ ถ้วน ทั้งในระดับนโยบาย ระดับแผน ระดับปฏิบัติ และมีการติดตามผลและให้การแนะนำ อย่างต่อเนื่อง (สมชาย สนั่นเมือง, 2541) ซึ่งสมาคมการมีส่วนร่วมของสาธารณชนนานาชาติ (International Association for Public Participation) ได้แบ่งระดับของการมีส่วนร่วมของประชาชนในการพัฒนาชุมชน เป็น 5 ระดับ ได้แก่ (1) การให้ข้อมูลข่าวสาร (2) การรับฟังความคิดเห็น (3) การเกี่ยวข้องในการปฏิบัติงานรวมถึงการร่วม ตัดสินใจ (4) ความร่วมมือในลักษณะตัวแทนภาคสาธารณะ และ (5) การเสริมอำนาจแก่ชุมชน (ยุพาพร รูป งาม, 2545)

การรู้ภาษาอังกฤษเป็นสิ่งสำคัญในยุคปัจจุบัน เนื่องจากนักท่องเที่ยวมีความหลากหลายทั้งในด้าน เชื้อชาติ วัฒนธรรม และภาษา บุคลากรในภาคการท่องเที่ยวจำเป็นต้องตระหนักถึงความแตกต่างเหล่านี้ ในการนี้ ไบรเน่ (Byrne) ได้เสนอขั้นตอนการสอนทักษะการฟังพูดภาษาอังกฤษ ซึ่งสามารถสรุปได้ ดังนี้ (1) ขั้นตอนนำเสนอเนื้อหา (2) ขั้นตอนการฝึกฝน (3) ขั้นตอนการใช้ภาษา (Byrne, D., 1990)

สำนักพัฒนาแหล่งท่องเที่ยวและสำนักงานพัฒนาการท่องเที่ยว ได้กำหนดยุทธศาสตร์และแผนการ พัฒนาเครือข่าย (CBT) สรุปได้ 6 ยุทธศาสตร์ คือ (1) ยุทธศาสตร์การพัฒนาคณะและองค์กรเครือข่าย (2) ยุทธศาสตร์การพัฒนาแหล่งบริการ (3) ยุทธศาสตร์การพัฒนาเชิงบูรณาการ (4) ยุทธศาสตร์การ พัฒนาการประชาสัมพันธ์การตลาด (5) ยุทธศาสตร์การประสานงานเชิงนโยบาย และ (6) ยุทธศาสตร์การหา ทุน (สำนักพัฒนาแหล่งท่องเที่ยว, 2550)

จากการศึกษาจากเอกสารและการสำรวจข้อมูลเบื้องต้นเกี่ยวกับปัญหาและอุปสรรคการท่องเที่ยว ทางศาสนาและวัฒนธรรมของอีสานใต้ พบว่า การท่องเที่ยวทางศาสนาและวัฒนธรรมของอีสานใต้ ประกอบด้วย (1) ปัญหาการบริหารจัดการทั้งในระดับนโยบายและระดับปฏิบัติการ (2) ปัญหาผลกระทบต่อ แหล่งท่องเที่ยว (3) ปัญหาด้านการบริหารจัดการที่ยังไม่ดีพอ (4) ปัญหาด้านสิ่งแวดล้อมและสภาพภูมิทัศน์ ในการท่องเที่ยว (5) ปัญหานักท่องเที่ยวขาดจิตสำนึกและความรับผิดชอบต่ออนุรักษทรัพยากร และ (6) ปัญหาชุมชนในแหล่งท่องเที่ยวขาดความรู้ความเข้าใจ และขาดโอกาสในการมีส่วนร่วมในการพัฒนา



แหล่งท่องเที่ยว กล่าวโดยสรุป ปัญหาการท่องเที่ยวทางศาสนาและวัฒนธรรมที่พบในแหล่งท่องเที่ยวของอีสานใต้ จำเป็นต้องได้รับการแก้ไขและพัฒนาอย่างเร่งด่วน โดยความร่วมมือและการประสานงานจากองค์ประกอบของการท่องเที่ยวในทุกด้าน และเป็นไปอย่างสอดคล้องกัน

จากข้อมูลเกี่ยวกับการท่องเที่ยวทางศาสนาและวัฒนธรรมของอีสานใต้ ดังที่ได้นำเสนอมาแล้วนี้ คณะผู้วิจัยจึงมีความสนใจในการศึกษาการท่องเที่ยวทางศาสนาและวัฒนธรรมของอีสานใต้ : ประวัติศาสตร์เส้นทาง และการเสริมสร้างเครือข่ายในประชาคมอาเซียน ซึ่งคำตอบที่ได้จากการศึกษาค้นคว้านี้จะก่อให้เกิดคุณค่าต่อวิถีชีวิตของชุมชนในด้านศาสนาและวัฒนธรรมของอีสานใต้

วัตถุประสงค์ของการวิจัย

1. เพื่อศึกษาประวัติศาสตร์เส้นทางท่องเที่ยวทางศาสนาและวัฒนธรรมในอีสานใต้
2. เพื่อพัฒนาศักยภาพชุมชนและผู้ประกอบการด้านการท่องเที่ยวทางศาสนาและวัฒนธรรมในอีสานใต้
3. เพื่อพัฒนาศักยภาพในการสื่อสารภาษาอังกฤษของผู้ประกอบการท่องเที่ยวทางศาสนาและวัฒนธรรมในอีสานใต้
4. เพื่อเสริมสร้างเครือข่ายการท่องเที่ยวทางศาสนาและวัฒนธรรมของอีสานใต้กับประชาคมอาเซียน
5. เพื่อนำเสนอผลการวิเคราะห์ปัญหาผลกระทบ และยุทธศาสตร์การท่องเที่ยวทางศาสนาและวัฒนธรรมของอีสานใต้กับความร่วมมือทางเศรษฐกิจในประชาคมอาเซียน

วิธีดำเนินการวิจัย

การวิจัยครั้งนี้ เป็นรูปแบบการวิจัยแบบผสม เครื่องมือวิจัย ได้แก่ แบบบันทึกเอกสาร แบบบันทึกการสังเกต แบบสัมภาษณ์ แบบสอบถาม ชุดฝึกทักษะการสื่อสารภาษาอังกฤษเพื่อการท่องเที่ยว และการวิเคราะห์สภาพแวดล้อมภายนอกและภายในขององค์กร เก็บข้อมูลจากกลุ่มตัวอย่างซึ่งเป็นผู้ให้ข้อมูลสำคัญ จำนวน 499 รูป/คน ใน 12 พื้นที่ ของ 5 จังหวัดในอีสานใต้ ได้แก่ นครราชสีมา บุรีรัมย์ สุรินทร์ ศรีสะเกษ และอุบลราชธานี

การวิจัยเชิงเอกสารเป็นการศึกษาและรวบรวมข้อมูลในประเด็นที่มาของแนวคิด ความหมาย หลักการสำคัญ ประเภท วิธีการ และการประยุกต์ใช้จากเอกสารและหลักฐานที่เกี่ยวข้อง หนังสือ บทความ ในวารสาร รายงานการวิจัย และสื่อจากอินเทอร์เน็ต โดยใช้แบบบันทึกเอกสาร ซึ่งมีเนื้อหาครอบคลุมวัตถุประสงค์ของการวิจัย

การวิจัยเชิงปริมาณ เป็นการศึกษาสภาพความพร้อมด้านภาษาอังกฤษของผู้ประกอบการท่องเที่ยว เพื่อส่งเสริมการท่องเที่ยวทางศาสนาและวัฒนธรรมในอีสานใต้ โดยการทดสอบก่อนรับการฝึกอบรม แล้วสรุปเป็นค่าร้อยละ (Percentage) และค่าเฉลี่ย (Average) ของคะแนนที่ได้ ส่วนการพัฒนาศักยภาพด้านภาษาอังกฤษ ใช้ชุดฝึกทักษะการสื่อสารภาษาอังกฤษเพื่อการท่องเที่ยวเกี่ยวกับตัวแทนของผู้ประกอบการ



ห้องเทียบเพื่อส่งเสริมการท่องเที่ยวทางศาสนาและวัฒนธรรมในอีสานใต้ จำนวน 5 กลุ่ม ๆ ละ 3 คน รวม 15 คน แล้วนำผลคะแนนก่อนและหลังการฝึกอบรมที่เป็นกลุ่มตัวอย่างมาหาค่าเฉลี่ย (\bar{x}) และส่วนเบี่ยงเบนมาตรฐาน (S.D.) โดยดำเนินการเปรียบเทียบผลสัมฤทธิ์ก่อนและหลังการฝึกอบรม

การวิจัยเชิงคุณภาพเป็นการลงพื้นที่เพื่อเก็บข้อมูลภาคสนามเพื่อสังเกต สัมภาษณ์ และสนทนากลุ่ม เพื่อให้ได้มาซึ่งข้อมูลประวัติศาสตร์และเส้นทางท่องเที่ยวทางศาสนาและวัฒนธรรมในอีสานใต้ การพัฒนาศักยภาพชุมชนและผู้ประกอบการด้านการท่องเที่ยวทางศาสนาและวัฒนธรรมในอีสานใต้ การพัฒนาศักยภาพในการสื่อสารภาษาอังกฤษของผู้ประกอบการท่องเที่ยวทางศาสนาและวัฒนธรรมในอีสานใต้ การเสริมสร้างเครือข่ายการท่องเที่ยวทางศาสนาและวัฒนธรรมของอีสานใต้กับประชาคมอาเซียน และปัญหาผลกระทบ ยุทธศาสตร์การท่องเที่ยวทางศาสนาและวัฒนธรรมของอีสานใต้กับความร่วมมือทางเศรษฐกิจในประชาคมอาเซียน แล้วนำข้อมูลที่ได้มาวิเคราะห์ สังเคราะห์ และสรุปนำเสนอแบบพรรณนา

ผลการวิจัย

การวิจัยเรื่อง “การท่องเที่ยวทางศาสนาและวัฒนธรรมของอีสานใต้ : ประวัติศาสตร์ เส้นทางและการเสริมสร้างเครือข่ายในประชาคมอาเซียน” สามารถสรุปผลการวิจัย ได้ดังนี้

1. ประวัติศาสตร์และเส้นทางท่องเที่ยวทางศาสนาและวัฒนธรรมในอีสานใต้

1.1 อีสานใต้ คือ จังหวัดในพื้นที่ภาคตะวันออกเฉียงเหนือตอนล่างของประเทศไทย มีพื้นที่แบ่งเป็น 5 จังหวัด ได้แก่ จังหวัดนครราชสีมา จังหวัดบุรีรัมย์ จังหวัดสุรินทร์ ศรีสะเกษ และอุบลราชธานี มีน้ำมูลไหลผ่าน ด้านทิศตะวันออกเฉียงใต้และทิศตะวันตกเฉียงเหนือกึ่งกลางและประเทศกัมพูชา ในดินแดนนี้เคยมีกลุ่มคนอาศัยอยู่ร่วมกันมานานแล้วไม่น้อยกว่า 3,000 - 4,000 ปี ก่อนเกิดอาณาจักรขอม (เขมร) และก่อนเกิดอาณาจักรสุโขทัย เห็นได้จากภาพเขียนยุคก่อนประวัติศาสตร์ที่ถ้ำวัดเขาจันทร์งาม อำเภอสีคิ้ว จังหวัดนครราชสีมา หรือภาพเขียนที่อุทยานแห่งชาติผาแต้ม อำเภอโขงเจียม จังหวัดอุบลราชธานี สำหรับกลุ่มชาติพันธุ์ชนเผ่าไทยในอีสานใต้หากแบ่งตามสำเนียงโดยใช้ภาษาพูดเป็นเกณฑ์สามารถแบ่งได้ 4 กลุ่มใหญ่ คือ (1) กลุ่มชาติพันธุ์เขมร กลุ่มนี้เป็นกลุ่มชนที่เก่าแก่เคยมีอิทธิพลมากในดินแดนแถบนี้ เพราะปรากฏหลักฐานว่าราวพุทธศตวรรษที่ 12 ถึงต้นพุทธศตวรรษที่ 13 ปัจจุบันชาติพันธุ์เขมรมีจำนวนมากที่อาศัยอยู่ในจังหวัดสุรินทร์ ศรีสะเกษ และบุรีรัมย์ (2) กลุ่มชาติพันธุ์กวย กล่าวกันว่าการเข้ามาอยู่อาศัยในประเทศไทยของชนกลุ่มนี้ได้เข้ามาเป็น 2 ช่วงด้วยกัน คือ ราว พ.ศ. 2200 มีกวยอาศัยจำนวนหนึ่งอพยพหนีภัยจากเมืองจำปาศักดิ์เข้ามาตั้งถิ่นฐานที่จังหวัดศรีสะเกษและจังหวัดสุรินทร์ และอีกครั้งหนึ่งระหว่าง พ.ศ. 2320-2350 กองทัพไทยยกไปปราบกบฏเมืองจำปาศักดิ์ อดตะปือ เชียงทอง และสารวัน หลายครั้ง ได้กวาดต้อนชนพื้นเมืองกลับมาเป็นจำนวนมาก โดยให้ตั้งถิ่นฐานอยู่ที่จังหวัดศรีสะเกษและจังหวัดสุรินทร์ และการพูดสื่อสารกันในชนกลุ่มนี้ใช้ภาษากวยหรือส่วย (3) กลุ่มชาติพันธุ์ลาว ราวพุทธศตวรรษที่ 23 ในรัชสมัยของพระเจ้าศรีสมุทราชพุทธางกูรแห่งนครจำปาศักดิ์ ได้ส่งขุนนางมาปกครองบ้านเมืองต่าง ๆ ในจำนวนนี้รวมถึงเมืองศรีนครเตา ปัจจุบันคือ อำเภอรัตนบุรี จังหวัดสุรินทร์ นอกจากนี้ยังพบจารึกอักษรธรรม ภาษาลาว มีอายุราวพุทธศตวรรษที่ 23 ที่ปราสาทศีขรภูมิ กล่าวถึงกลุ่มพระเถระผู้ใหญ่และท้าวพระยาที่ร่วมกัน



บูรณะปราสาท (4) กลุ่มชาติพันธุ์ไทยโคราช สำเนียงการพูดออกเป็นไทยครั้งลาวครั้ง จะบอกว่าเป็นสำเนียงไทยแบบอยุธยาหรือไม่ใช่ หรือจะบอกว่าเป็นสำเนียงลาวที่ใช้อยู่ภาคอีสานก็ไม่ใช่ และสำเนียงดังกล่าว ส่วนใหญ่ก็มีพูดอยู่ในจังหวัดนครราชสีมา จังหวัดบุรีรัมย์บางอำเภอ และบางจังหวัดในภาคตะวันออกเฉียง เป็นต้น

1.2 เส้นทางการท่องเที่ยวทางศาสนาและวัฒนธรรมอีสานใต้ มีความเชื่อมโยงกับสภาพทั่วไปของแหล่งท่องเที่ยว เช่น สาธารณูปโภคพื้นฐาน สิ่งปลูกสร้าง สถานที่และสิ่งแวดล้อม มีความเชื่อมโยงกับองค์ประกอบของศาสนา เช่น ศาสดาหรือรูปเคารพ ศาสนธรรม ศาสนบุคคล ศาสนสถาน ศาสนพิธี คติธรรม และเนติธรรม ซึ่งในงานวิจัยนี้ หมายถึง สถานที่ที่เป็นแหล่งท่องเที่ยวในอีสานใต้ 5 จังหวัด ดังนี้

1) จังหวัดนครราชสีมา แหล่งท่องเที่ยวทางศาสนาและวัฒนธรรมสำคัญของจังหวัดนครราชสีมา มี 2 แห่ง ได้แก่ (1) อุทยานมหาริหารหรือมุลนิธิสมเด็จพระพุฒาจารย์ (โต พรหมรังสี) ตั้งอยู่ในเขตบ้านโนนคุ้ม ตำบลมิตรภาพ อำเภอสีคิ้ว จังหวัดนครราชสีมา มีสภาพทั่วไปของแหล่งท่องเที่ยวที่มีความพร้อมในการรองรับนักท่องเที่ยว อยู่ห่างจากตัวเมืองนครราชสีมา ประมาณ 42 กิโลเมตร มีสิ่งปลูกสร้างสำคัญ คือ ตำหนักวิหารสมเด็จพระพุฒาจารย์ (โต พรหมรังสี) จุดเด่นที่สำคัญของแหล่งท่องเที่ยวแห่งนี้คือ ภายในตำหนักมีการประดิษฐานรูปเหมือนสมเด็จพระพุฒาจารย์ (โต พรหมรังสี) องค์ใหญ่ที่สุดในโลก วิหารพระพุทธชินราช ช่างในประดิษฐานพระพุทธชินราช ด้านสถานที่และสภาพแวดล้อม มีการสร้างภูมิสถาปัตยกรรมเป็นน้ำตกขนาดเล็ก มีการปลูกต้นไม้และไม้ดอกที่สวยงาม มีการสร้างสระน้ำรูปโค้งไว้ตามสถานที่ต่าง ๆ ภายในพื้นที่แหล่ง (2) อุทยานประวัติศาสตร์พิมาย ตั้งอยู่ในพื้นที่ตำบลในเมือง อำเภอพิมาย จังหวัดนครราชสีมา เป็นเมืองโบราณในแบบแผนของสถาปัตยกรรมขอมสร้างขึ้นในสมัยพระเจ้าสุริยวรมันที่ 1 ราวพุทธศตวรรษที่ 16 เป็นเทวสถานของศาสนาพราหมณ์ รูปแบบของศิลปะเป็นแบบปาปวนผสมผสานกับศิลปะแบบนครวัด ซึ่งปราสาทนี้ได้ถูกดัดแปลงมาเป็นศาสนสถานทางศาสนาพุทธในสมัยพระเจ้าชัยวรมันที่ 7 กษัตริย์ของอาณาจักรเขมรที่ยิ่งใหญ่ ครองราชย์ในช่วง (พ.ศ. 1724 - พ.ศ. 1762) จัดว่าเป็นแหล่งท่องเที่ยวทางประวัติศาสตร์ที่สำคัญของประเทศไทย สภาพทั่วไปของแหล่งท่องเที่ยว มีความพร้อมในการรองรับนักท่องเที่ยว ทางเข้าถึงสะดวกและปลอดภัย เนื่องจากแหล่งท่องเที่ยวแห่งนี้ตั้งอยู่ในตัวอำเภอพิมาย ระยะทางจากอำเภอพิมายไปยังตัวเมืองนครราชสีมา ประมาณ 60 กิโลเมตร ด้านสิ่งปลูกสร้างที่สำคัญ ได้แก่ ศูนย์ข้อมูลอุทยานประวัติศาสตร์พิมาย ตัวปราสาทที่ตั้งอยู่กลางเมืองพิมาย

2) จังหวัดบุรีรัมย์ แหล่งท่องเที่ยวทางศาสนาและวัฒนธรรมสำคัญของจังหวัดบุรีรัมย์มี 2 แห่ง ได้แก่ (1) ปราสาทพนมรุ้งหรืออุทยานประวัติศาสตร์พนมรุ้ง ตั้งอยู่บนยอดเขาพนมรุ้ง ซึ่งเป็นภูเขาไฟที่ดับสนิทแล้ว ในท้องที่ตำบลตาเป็ก อำเภอเฉลิมพระเกียรติ จังหวัดบุรีรัมย์ เป็นโบราณสถานสมัยลพบุรีที่มีความงดงาม มีความสำคัญมากอีกแห่งหนึ่งในประเทศไทย สร้างขึ้นเพื่อถวายแด่องค์พระศิวะ เทพเจ้าสูงสุดในศาสนาฮินดู ลัทธิไศวนิกาย เขาพนมรุ้งและปราสาทบนยอดเขา จึงเปรียบเสมือนเขาไกรลาสอันเป็นที่ประทับของพระศิวะ และยังเป็นศูนย์กลางจักรวาลอีกด้วย กลุ่มอาคารบนยอดเขามีก่อสร้างหลายยุคสมัย ตั้งแต่พุทธศตวรรษที่ 14-18 ชื่อ “พนมรุ้ง” มาจากภาษาเขมรว่า “วนรุง” แปลว่าภูเขาอันกว้างใหญ่ โดยคำนี้ปรากฏอยู่ในศิลาจารึกอักษรขอมพบที่ปราสาทพนมรุ้ง และยังปรากฏชื่อผู้สร้างปราสาทคือ “นเรนท



ราทิตย์” เชื้อสายราชวงศ์มหิศรปุระผู้เกี่ยวข้องเป็นพระญาติกับพระเจ้าสุริยวรมันที่ 2 ผู้สร้างปราสาทนครวัด ซึ่งปัจจุบันอยู่ในเมืองเสียมเรียบประเทศกัมพูชา สภาพทั่วไปของแหล่งท่องเที่ยว มีความพร้อมด้านสาธารณูปโภคพื้นฐาน เส้นทางเข้าถึงสะดวกและปลอดภัย ด้านสิ่งปลูกสร้างที่สำคัญ ได้แก่ อาคารอำนวยการ อุทยานประวัติศาสตร์พนมรุ้ง ศูนย์ข้อมูลอุทยานประวัติศาสตร์พนมรุ้ง สำหรับสิ่งปลูกสร้างที่เป็นโบราณสถานในอุทยานประวัติศาสตร์พนมรุ้งที่สำคัญ คือ บันไดต้นทาง พลับพลาเปลื้องเครื่อง ทางดำเนิน สะพานนาคราชชั้นที่ 1 บันไดขึ้นปราสาท ลานด้านหน้าปราสาท สะพานนาคราชชั้นที่ 2 ลานปราสาทและระเบียงชั้นนอก ชุ่มประตู่และระเบียงชั้นใน สะพานนาคราชชั้นที่ 3 ปราสาทประธาน ปราสาทอิฐ 2 หลัง ปราศรัยน้อย บรรณาลัย อาคารก่อด้วยศิลาแลง เป็นต้น ด้านสถานที่และสภาพแวดล้อม ด้านนอกตัวปราสาท มีสภาพแวดล้อมเป็นป่า มองเห็นวิวทิวทัศน์สวยงาม ทำให้นักท่องเที่ยวรู้สึกที่ดี สำหรับภายในอุทยานประวัติศาสตร์พนมรุ้ง (2) ปราสาทเมืองต่ำเป็น ตั้งอยู่ในพื้นที่ตำบลจรเข้มาก อำเภอประโคนชัย จังหวัดบุรีรัมย์ เป็นศาสนสถานที่ยังคงความเชื่อทางศาสนาฮินดู สันนิษฐานว่าคงสร้างขึ้นเพื่อถวายพระศิวะ มีลักษณะเป็นศาสนสถานประจำเมืองหรือประจำชุมชน จากการศึกษาทางโบราณคดี พบว่า มีการตั้งถิ่นฐานของชุมชนโบราณในละแวกนี้เป็นชุมชนขนาดใหญ่หลายชุมชน โบราณวัตถุที่ขุดพบ ได้แก่ เครื่องมือเครื่องใช้ในชีวิตประจำวัน เช่น ภาชนะดินเผาเนื้อดิน เครื่องถ้วยชามเคลือบสีน้ำตาลและเคลือบสีเขียว เป็นจำนวนมาก หลักฐานเหล่านี้แสดงถึงการตั้งถิ่นฐานของชุมชนที่มีอายุใกล้เคียงกับการสร้างปราสาท ซึ่งเป็นอิทธิพลศิลปะขอมแบบคลัง และแบบปาพน กำหนดอายุประมาณครึ่งหลังพุทธศตวรรษที่ 16 หรือราว 1,000 ปีมาแล้ว ตำแหน่งที่ตั้งของปราสาทเมืองต่ำ อยู่บนเส้นทางอารยธรรมขอมจากเมืองพระนครในประเทศกัมพูชา ขึ้นสู่ทางเหนือ ผ่านเทือกเขาพนมดงรัก ผ่านกลุ่มปราสาทตาเมือน จังหวัดสุรินทร์ ผ่านปราสาทเมืองต่ำสู่ปราสาทพนมรุ้ง ไปยังปราสาทพิมาย จังหวัดนครราชสีมา สภาพทั่วไปของแหล่งท่องเที่ยว มีความพร้อมด้านสาธารณูปโภคพื้นฐาน มีเส้นทางเข้าถึงสะดวกและปลอดภัย ระยะทางจากปราสาทเมืองต่ำไปยังตัวเมืองบุรีรัมย์ ประมาณ 65 กิโลเมตร สิ่งปลูกสร้างที่เป็นโบราณสถานที่สำคัญ คือ กำแพงแก้วและชุ่มประตู่ ลานปราสาทและสระน้ำ ระเบียงคดและชุ่มประตู่ กลุ่มปราสาทอิฐ และบรรณาลัย

3) จังหวัดสุรินทร์ แหล่งท่องเที่ยวทางศาสนาและวัฒนธรรมสำคัญในจังหวัดสุรินทร์มี 2 แห่ง ได้แก่

(1) วัดเขาศาลาหรือพุทธอุทยานเขาศาลาอตุลฐานะจาโร ตั้งอยู่ในท้องที่ตำบลจรัส อำเภอบัวเขต จังหวัดสุรินทร์ โดยจัดตั้งเป็นพุทธอุทยาน บนพื้นที่ 10,865 ไร่ เพื่อการปฏิบัติธรรมและอนุรักษ์ป่าและสัตว์ป่า เป็นสมบัติของชาติ โดยมีเป้าหมายให้เป็นเขตปลูกป่า ฟื้นฟูสภาพป่า และรักษาป่าให้สมบูรณ์ เป็นสถานที่ฝึกการปฏิบัติธรรม อุดมสมบูรณ์ไปด้วยพันธุ์ไม้ และสมุนไพรหายาก รวมทั้งสัตว์ป่านานาชนิด เป็นแหล่งกำเนิดต้นน้ำ สภาพทั่วไปของแหล่งท่องเที่ยวมีความพร้อมด้านสาธารณูปโภคพื้นฐาน ตั้งอยู่ห่างจากตัวเมืองสุรินทร์ประมาณ 79 กิโลเมตร มีสิ่งปลูกสร้างที่สำคัญ คือ ชุ่มประตู่ทางเข้าวัด ด้านบนของชุ่มประตู่ทำเป็นคานขนาดใหญ่มีพระพุทธรูปปางสมาธิองค์ใหญ่ตรงกลาง มีงูขนาดใหญ่สองตัวพันรอบคานแผ่แม่เบี้ยขนาดใหญ่อยู่ซ้ายและทางขวาของพระพุทธรูป ประตู่ทางเข้าถูกออกแบบดูสวยงาม คล้ายเป็นสิ่งศักดิ์ดีให้นักท่องเที่ยวได้ชมก่อนจะเข้าไปภายในวัด ทางเดินภายในตัวพญานาค เป็นช่องทางให้นักท่องเที่ยวที่ขอความตื่นเต้น เดินเข้าไปมีไฟประดับสวยงามให้แสงสว่างมองเห็นทางเดินตลอดเส้นทาง มีเจดีย์น้ำซับซึ่งสร้างไว้ในป่าลึกภายใน



ขุนเขาศาลา มีภาพหรือภาพลานนาประกอบอยู่บนชะง่อนเขา มองเห็นอาณาบริเวณพุทธอุทยานประกอบด้วยขุนเขาสามลูก คือ เขานก เขาศาลา และเขาพระ เรียกรวมกันว่า “ไตรคีรี” มีน้ำตกสำคัญที่หล่อเลี้ยงพื้นที่ป่าด้านล่าง คือ “น้ำตกไตรคีรี” (2) วัดป่าอาเจียง (สุสานช้าง) ตั้งอยู่ในพื้นที่บ้านหนองบัว ตำบลกระโพ อำเภอท่าตูม จังหวัดสุรินทร์ สร้างขึ้นเพื่อให้เป็นแหล่งเรียนรู้และเชิดชูเกียรติช้างไทย เป็นที่เก็บรวบรวมกระดูกช้างที่เสียชีวิตแล้ว ใช้เป็นแหล่งเรียนรู้วิถีชีวิตของคนและช้างในชุมชน ภายในหมู่บ้านยังได้จัดสร้างพิพิธภัณฑ์ช้างเพื่อรวบรวมความเป็นมาเกี่ยวกับช้าง อุปกรณ์ต่าง ๆ ที่ใช้ในการคล้องช้าง และให้ความรู้ข้อมูลเกี่ยวกับช้าง ในปี พ.ศ. 2549 องค์การบริหารส่วนจังหวัดสุรินทร์ ได้จัดทำโครงการ “นำช้างคืนถิ่น เพื่อพัฒนาท้องถิ่นบ้านเกิด” โดยการนำช้างเลี้ยงมาอยู่ในบริเวณหมู่บ้านช้างมากกว่า 200 เชือก สภาพทั่วไปของแหล่งท่องเที่ยวมีความพร้อมด้านสาธารณูปโภคพื้นฐาน มีเส้นทางเข้าถึงสะดวกและปลอดภัย ตั้งอยู่ห่างจากตัวเมืองสุรินทร์ประมาณ 52 กิโลเมตร ด้านสิ่งปลูกสร้างที่สำคัญ คือ สุสานช้างวัดป่าอาเจียง ศาลาเอนกวัดป่าอาเจียง ศาลปะกำ รูปปูนปั้นช้างเอราวัณสามเศียรและท้าวกำพำร่ากอดคาวายูที่ล้มตายอยู่หน้าช้างสามเศียรนั้นด้วย รูปปูนปั้นช้างมอมีพระมอเฒ่าอยู่ในลักษณะนอนคว่ำหมดแรงอยู่บนคอช้าง รูปปูนปั้นรอยเท้าช้าง รูปปั้นคนกำลังไล่ควายเทียมไถและคราด มีกิจกรรมการท่องเที่ยวทางศาสนาและวัฒนธรรมอย่างต่อเนื่อง

4) จังหวัดศรีสะเกษ แหล่งท่องเที่ยวทางศาสนาและวัฒนธรรมสำคัญในจังหวัดศรีสะเกษ ได้แก่ วัดไพรพัฒนา (หลวงปู่สรวง) ตั้งอยู่ตำบลไพรพัฒนา อำเภอภูสิงห์ จังหวัดศรีสะเกษ ในช่วงต้นมีชื่อหมู่บ้านว่า “ไพรบึงน้อย” ต่อมารัฐบาลได้จัดสรรที่ดินให้ราษฎรอยู่อาศัย และตั้งชื่อบ้านให้ใหม่ว่า “ไพรพัฒนา” สภาพทั่วไปของแหล่งท่องเที่ยวมีความพร้อมด้านสาธารณูปโภคพื้นฐาน ทางเข้าถึงสะดวกและปลอดภัย ตั้งอยู่ห่างจากตัวเมืองศรีสะเกษ ประมาณ 88 กิโลเมตร ด้านสิ่งปลูกสร้างที่สำคัญ คือ ตลาดบายตักเจียง (ข้าวน้ำอุดมสมบูรณ์) มีศาลาเรือนรับรองสร้างด้วยไม้และมีหลายหลังมณฑปปราสาท อันเป็นที่ประดิษฐานศรีระสังขารหลวงปู่สรวง ศาลาแสดงสินค้า OTOP มีรูปปั้นของพระสงฆ์สุปฏิบัติ และมีระฆังแขวนไหว่รอบ ๆ จำนวนมาก มีกิจกรรมการท่องเที่ยวทางศาสนาและวัฒนธรรมอย่างต่อเนื่อง

5) จังหวัดอุบลราชธานี แหล่งท่องเที่ยวทางศาสนาและวัฒนธรรมสำคัญในจังหวัดอุบลราชธานี ได้แก่ วัดสิรินธรนารามภูพร้าว ตั้งอยู่ในพื้นที่ตำบลช่องเม็ก อำเภอสิรินธร จังหวัดอุบลราชธานี สภาพทั่วไปของแหล่งท่องเที่ยว มีความพร้อมด้านสาธารณูปโภคพื้นฐาน ทางเข้าถึงสะดวกและปลอดภัย ตั้งอยู่ห่างจากตัวเมืองอุบลราชธานี ประมาณ 88 กิโลเมตร ด้านสิ่งปลูกสร้างที่สำคัญ คือ อุโบสถซึ่งมีต้นแบบมาจากวัดเชียงทอง หลวงพระบาง ประเทศสาธารณรัฐประชาธิปไตยประชาชนลาว วิหารประดิษฐานรูปเหมือนพระสงฆ์สุปฏิบัติส่วนใหญ่เป็นสายพระป่า เช่น หลวงปู่เสาร์ หลวงปู่มั่น หลวงปู่ชา ด้านสถานที่และสภาพแวดล้อม มีจะงอยผาให้นักท่องเที่ยวได้ไปยืนถ่ายรูปและชมวิทิวทัศน์ มองไปบริเวณโดยรอบจะเห็นป่าไม้ ภูเขา ดิตชายแดนไทย-ลาว ที่อยู่ทางด้านทิศตะวันออกของวัดภูพร้าว เมื่อมองออกไปทางด้านทิศตะวันตกก็จะเห็นน้ำในเขื่อนสิรินธร ยิ่งเมื่อถึงเวลาเย็นใกล้พระอาทิตย์ตก ก็จะมีมองเห็นวิทิวทัศน์บริเวณดังกล่าวมีความสวยงามมาก มีกิจกรรมการท่องเที่ยวทางศาสนาและวัฒนธรรมอย่างต่อเนื่อง



2. การพัฒนาศักยภาพชุมชนและผู้ประกอบการด้านการท่องเที่ยวทางศาสนาและวัฒนธรรมในอีสานใต้

กลุ่มเครื่องเงิน ปะเก้อม บ้านโชค ตำบลเขวาสินรินทร์ อำเภอสวายบุรี จังหวัดสุรินทร์ มีแนวทางการพัฒนา 6 แนวทาง ประกอบด้วย (1) แนวทางการจัดการศักยภาพด้านการเข้าถึงแหล่งท่องเที่ยวโดยภาครัฐและเอกชนจัดการด้านคมนาคม และการจัดป้ายบอกทางทั้งภาษาไทยและภาษาอังกฤษให้ดียิ่งขึ้น (2) แนวทางการจัดการศักยภาพด้านสิ่งอำนวยความสะดวก โดยภาครัฐและเอกชนจัดทำแผนผังแหล่งท่องเที่ยว จัดให้มีศูนย์บริการนักท่องเที่ยว กำหนดและควบคุมราคาสินค้าและบริการให้มีความเหมาะสม และจัดระบบสาธารณูปโภคให้เหมาะสม (3) แนวทางการจัดการศักยภาพด้านความปลอดภัย โดยภาครัฐและเอกชนกำหนดกฎระเบียบหรือข้อบังคับในแหล่งท่องเที่ยวให้มีความสอดคล้องกับบริบทของชุมชน (4) แนวทางการจัดการศักยภาพด้านความสามารถในการรองรับของพื้นที่ โดยผู้มีส่วนได้ส่วนเสียให้ความสำคัญกับทรัพยากรแหล่งท่องเที่ยวที่มีอยู่และขีดความสามารถ ในการรองรับนักท่องเที่ยว (5) แนวทางในการจัดการศักยภาพด้านทรัพยากรท่องเที่ยว ได้แก่ การจัดทำแผนการอนุรักษ์และแผนการพัฒนาทรัพยากรท่องเที่ยว (6) แนวทางการจัดการศักยภาพด้านการมีส่วนร่วมของชุมชน โดยให้ประชาชนในท้องถิ่นจัดตั้งคณะกรรมการดำเนินงานโครงการบริหารจัดการแหล่งท่องเที่ยว

3. ผลการพัฒนาศักยภาพด้านภาษาอังกฤษของผู้ประกอบการท่องเที่ยวซึ่งเป็นกลุ่มตัวอย่าง จำนวน 15 คน โดยใช้ชุดฝึกอบรมภาษาอังกฤษเพื่อการท่องเที่ยวทางศาสนาและวัฒนธรรม ในการทดสอบจากคะแนนเต็ม 30 คะแนน เพื่อส่งเสริมการท่องเที่ยวทางศาสนาและวัฒนธรรมในอีสานใต้ พบว่า ผลคะแนนก่อนฝึกอบรม มีค่าเฉลี่ยเท่ากับ 15.13 จากค่าเฉลี่ยเต็ม 30.00 และส่วนเบี่ยงเบนมาตรฐาน (S.D.) เท่ากับ 2.90 และคะแนนหลังฝึกอบรมมีค่าเฉลี่ยเท่ากับ 25.13 จากค่าเฉลี่ยเต็ม 30.00 และส่วนเบี่ยงเบนมาตรฐาน (S.D.) เท่ากับ 0.99 ดังนั้น จึงสรุปได้ว่า ผลสัมฤทธิ์ทางการเรียนรู้หลังการฝึกอบรมด้วยชุดกิจกรรมการฝึกอบรมภาษาอังกฤษเพื่อการสื่อสารด้านการท่องเที่ยวสำหรับผู้ประกอบการท่องเที่ยวทางศาสนาและวัฒนธรรมในอีสานใต้ปรากฏว่ากลุ่มตัวอย่างมีคะแนนหลังเรียนด้วยชุดกิจกรรมการฝึกอบรมภาษาอังกฤษเพื่อการสื่อสารด้านการท่องเที่ยวสำหรับผู้ประกอบการท่องเที่ยวทางศาสนาและวัฒนธรรมในอีสานใต้สูงกว่าคะแนนก่อนเรียน อย่างมีนัยสำคัญที่ 0.05 (ค่า $t = 22.17$)

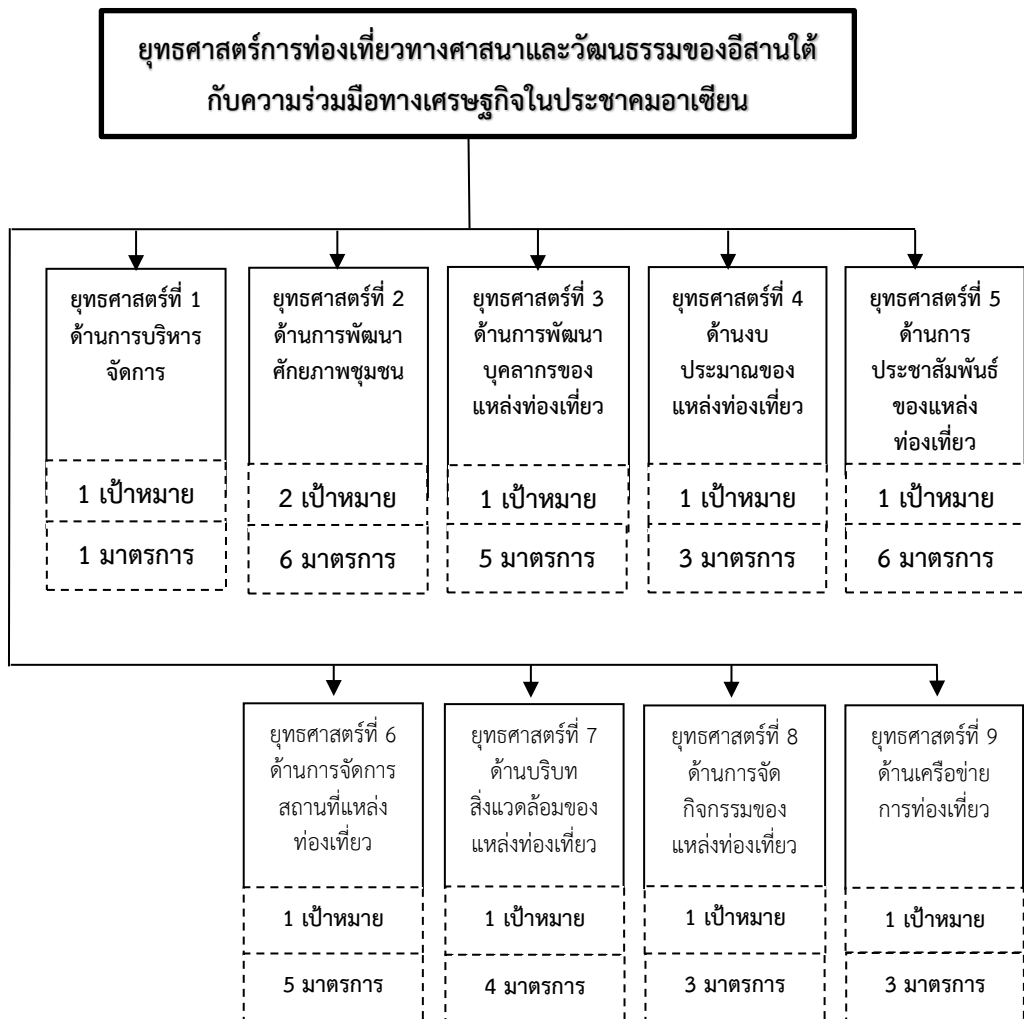
4. การเสริมสร้างเครือข่ายการท่องเที่ยวทางศาสนาและวัฒนธรรมในอีสานใต้กับประชาคมอาเซียน ประกอบด้วยเครือข่าย 3 ระดับ ได้แก่ (1) เครือข่ายระดับชาติ ภาครัฐผลักดันแผนหรือนโยบายที่มีอยู่แล้วลงสู่ภาคปฏิบัติ และสนับสนุนการเชื่อมโยงการท่องเที่ยวระดับจังหวัดกับประเทศเพื่อนบ้าน ให้เกิดเป็นรูปธรรมชัดเจน (2) เครือข่ายระดับเขตพื้นที่ จังหวัดให้การสนับสนุนงบประมาณ และเป็นแกนกลางในการสร้างเครือข่าย พัฒนาบุคลากร ตลอดถึงให้อิสระต่อพัฒนาการของชมรมการท่องเที่ยวโดยชุมชนอย่างยั่งยืน (CBT) อีสานใต้ (3) เครือข่ายระดับชุมชน มีกิจกรรมสร้างความตระหนักรู้ด้านการท่องเที่ยวทางศาสนาและวัฒนธรรมสำหรับพระสงฆ์และผู้นำชุมชน ควรเพิ่มความถี่ในการร่วมมือของชุมชนและภาคร่วมอบรมและแลกเปลี่ยนความรู้ ตลอดถึงการบริหารจัดการ กำหนดเป้าหมายร่วมกัน วางกลยุทธ์ในการทำงาน พัฒนาบุคลากร ให้เกิดความมั่นคงเข้มแข็งของเครือข่าย



5. ปัญหาผลกระทบ และยุทธศาสตร์การท่องเที่ยวทางศาสนาและวัฒนธรรมของอีสานใต้กับความร่วมมือทางเศรษฐกิจในประชาคมอาเซียน

5.1 สภาพปัญหาผลกระทบการท่องเที่ยวทางศาสนาและวัฒนธรรมของอีสานใต้กับความร่วมมือทางเศรษฐกิจในประชาคมอาเซียน พบว่า บุคลากรไม่เพียงพอในการอำนวยความสะดวก การสร้างจุดเด่นของศาสนสถาน การจัดกิจกรรมการท่องเที่ยวไม่ต่อเนื่อง บริบทของแหล่งท่องเที่ยวยังไม่ดีพอ ขาดความเชื่อมโยงการท่องเที่ยวกับประชาคมอาเซียน

5.2 ยุทธศาสตร์การท่องเที่ยวทางศาสนาและวัฒนธรรมของอีสานใต้กับความร่วมมือทางเศรษฐกิจในประชาคมอาเซียน ประกอบด้วย ยุทธศาสตร์ จำนวน 9 ยุทธศาสตร์ 10 เป้าหมาย และ 36 มาตรการ ดังแสดงในแผนภูมิตี่



แผนภูมิที่ 1 ยุทธศาสตร์การท่องเที่ยวทางศาสนาและวัฒนธรรมของอีสานใต้
กับความร่วมมือทางเศรษฐกิจในประชาคมอาเซียน



อภิปรายผล

จากผลการวิจัยเรื่องการท่องเที่ยวทางศาสนาและวัฒนธรรมของอีสานใต้ : ประวัติศาสตร์ เส้นทาง และการเสริมสร้างเครือข่ายในประชาคมอาเซียน คณะผู้วิจัยสามารถอภิปรายผลได้ ดังนี้

1. ผลการวิจัยแหล่งท่องเที่ยวทางศาสนาและวัฒนธรรมสำคัญในอีสานใต้ 8 แหล่งท่องเที่ยวใน 5 จังหวัดของอีสานใต้ ได้แก่ อุทยานมหาวิหารหรือมุลานิธิสมเด็จพะพุฒาจารย์ (โต พรหมรังสี) อุทยานประวัติศาสตร์พิมาย อุทยานประวัติศาสตร์พนมรุ้ง ปราสาทเมืองต่ำ พุทธอุทยานวัดเขาศาลา อตุลฐานะจาโร วัดป่าอาเจียง (สุสานช้าง) วัดไพรพัฒนา (หลวงปู่สรวง) และวัดสิรินธรวนารามภูพร้าว ที่เป็นเช่นนี้เป็นเพราะว่าสถานที่ดังกล่าว เป็นแหล่งท่องเที่ยวที่มีชื่อเสียงมีความสำคัญเป็นที่รู้จักของนักท่องเที่ยว ซึ่งเป็นแหล่งท่องเที่ยวที่มีความเชื่อมโยงกับองค์ประกอบทางศาสนาและวัฒนธรรม กล่าวคือ ศาสนบุคคล ศาสนธรรม ศาสนสถาน ศาสนพิธีกรรม วัตถุธรรม คติธรรม เนติธรรม และสทธรรม เป็นที่รู้จักกันในระดับโลก เช่น อุทยานประวัติศาสตร์พิมาย และ วัดป่าอาเจียง (สุสานช้าง) เป็นต้น ผลการวิจัยนี้สอดคล้องกับ พิณิจ จันทร และคณะ ที่ว่า “อุทยานประวัติศาสตร์พิมาย เป็นเมืองโบราณในแบบแผนของสถาปัตยกรรมขอม สร้างขึ้นในสมัยพระเจ้าสุริยวรมันที่ 1 ราวพุทธศตวรรษที่ 16 ในฐานะเทวสถานของศาสนาพราหมณ์ รูปแบบของศิลปะเป็นแบบปาปวนผสมผสานกับศิลปะแบบนครวัด ซึ่งปราสาทนี้ได้ถูกดัดแปลงมาเป็นศาสนสถานทางศาสนาพุทธในสมัยพระเจ้าชัยวรมันที่ 7” (พิณิจ จันทร และคณะ, 2556)

2. แนวทางพัฒนาศักยภาพของชุมชนและผู้ประกอบการด้านการท่องเที่ยวทางศาสนาและวัฒนธรรมในอีสานใต้ พบว่า แนวทางพัฒนาศักยภาพของชุมชนและผู้ประกอบการ 6 แนวทาง ซึ่งสอดคล้องกับบุญเลิศ จิตตั้งวัฒนา ได้กล่าวถึงการวางแผนว่า เป็นการพิจารณาและกำหนดแนวทางปฏิบัติงานให้บรรลุเป้าหมายที่ปรารถนา แนวทางในการวางแผนพัฒนาการท่องเที่ยวควรมีการปฏิบัติตามขั้นตอน 6 ขั้นตอน ได้แก่ (1) พัฒนาการท่องเที่ยวต้องมีการวางแผนในลักษณะของแผนรวม (2) พัฒนาการท่องเที่ยวแบบประชาธิปไตย (3) กำหนดรูปแบบให้นักท่องเที่ยวเข้ามาท่องเที่ยวอย่างสม่ำเสมอ (4) สามารถวัดผลกระทบทางสิ่งแวดล้อมได้ (5) สามารถวัดผลกระทบทางเศรษฐกิจได้ (6) สามารถกำหนดขีดความสามารถในการรองรับของแหล่งท่องเที่ยว (บุญเลิศ จิตตั้งวัฒนา, 2548)

3. ผลการพัฒนาทัศนียภาพด้านภาษาอังกฤษของผู้ประกอบการท่องเที่ยวเพื่อส่งเสริมการท่องเที่ยวทางศาสนาและวัฒนธรรมในอีสานใต้ พบว่า ผลคะแนนการทดสอบหลังการอบรมอยู่ในระดับค่าเฉลี่ยเท่ากับ 25.13 และส่วนเบี่ยงเบนมาตรฐาน (S.D.) เท่ากับ 0.99 ซึ่งเป็นระดับคะแนน 50 เปอร์เซนต์จากคะแนนสอบรวม 30 คะแนน จึงสรุปได้ว่ากลุ่มตัวอย่างที่เป็นผู้ประกอบการท่องเที่ยวทางศาสนาและวัฒนธรรมในอีสานใต้มีพัฒนาการด้านการสื่อสารภาษาอังกฤษกับนักท่องเที่ยวเพียงพอต่อการประกอบอาชีพด้านการท่องเที่ยว สอดคล้องกับ ขั้นตอนการสอนทักษะการฟังพูดภาษาอังกฤษ ไบรเน่ (Byrne) โดยมีขั้นตอน ประกอบด้วย ขั้นตอนนำเสนอเนื้อหา ขั้นตอนการฝึกฝน และ ขั้นตอนการใช้ภาษา เพราะเป้าหมายสำคัญของขั้นนี้อยู่ที่ ความคล่องในการใช้ภาษาและความสามารถในการสื่อความหมาย (Byrne, D., 1990)

4. การเสริมสร้างเครือข่ายการท่องเที่ยวทางศาสนาและวัฒนธรรมในอีสานใต้กับประชาคมอาเซียน ใน พบว่า ระดับชาติ ภาครัฐควรผลักดันแผนหรือนโยบายที่มีอยู่แล้วลงสู่ภาคปฏิบัติ การในระดับเขตพื้นที่



จังหวัด ควรเป็นแกนกลางในการสร้างเครือข่าย ในระดับชุมชน ควรร่วมพัฒนาการบริหารจัดการ ซึ่งมีความสอดคล้องกับพระมหาสุทิตย์ อาภากรโร ในผลงานวิชาการเรื่อง เครือข่าย : ธรรมชาติ ความรู้ และการจัดการ ซึ่งได้ตัวอย่างกิจกรรมพัฒนาเครือข่ายการท่องเที่ยวโดยชุมชนไว้ 3 แนวทางด้วยกัน คือ “เครือข่ายการเรียนรู้ เครือข่ายการทำงานในการเชื่อมโยงงานจากชุมชนสู่การตลาด และเครือข่ายการทำงานแบบบูรณาการ” (สำนักพัฒนาแหล่งท่องเที่ยว, 2550)

5. ยุทธศาสตร์การท่องเที่ยวทางศาสนาและวัฒนธรรมของอีสานใต้กับความร่วมมือทางเศรษฐกิจในประชาคมอาเซียน ผลการวิจัยพบว่า มียุทธศาสตร์ จำนวน 5 ยุทธศาสตร์ 9 เป้าหมาย และ 36 มาตรการ ซึ่งสอดคล้องกับแผนพัฒนาเศรษฐกิจและสังคมแห่งชาติ ฉบับที่ 12 พ.ศ. 2560 – 2564 ที่เกี่ยวข้องกับการท่องเที่ยว ในประเด็นยุทธศาสตร์ที่ 3 เรื่องการสร้างความเข้มแข็งทางเศรษฐกิจและแข่งขันได้อย่างยั่งยืน (สำนักงานปลัดกระทรวงการท่องเที่ยวและกีฬา, 2560) และสอดคล้องกับ ยุทธศาสตร์การพัฒนาในระยะแผนพัฒนาการท่องเที่ยวแห่งชาติ ฉบับที่ 2 (พ.ศ. 2560-2564) (สำนักงานปลัดกระทรวงการท่องเที่ยวและกีฬา, 2560)

สรุป/ข้อเสนอแนะ

จากการวิจัยการท่องเที่ยวทางศาสนาและวัฒนธรรมของอีสานใต้ : ประวัติศาสตร์ เส้นทางและการเสริมสร้างเครือข่ายในประชาคมอาเซียน พบว่า อีสานใต้มีกลุ่มชาติพันธุ์ชนเผ่าที่หลากหลาย มีแหล่งท่องเที่ยวทางศาสนาและวัฒนธรรมที่มีคุณค่าควรแก่การส่งเสริมให้เกิดความยั่งยืน ควรพัฒนาศักยภาพชุมชนและผู้ประกอบการอย่างรอบด้านครอบคลุมบริบทการท่องเที่ยวที่สมบูรณ์ รวมถึงการพัฒนาศักยภาพในการสื่อสารภาษาอังกฤษของกลุ่มผู้ประกอบการ เสริมสร้างเครือข่ายการท่องเที่ยวทั้งในระดับชุมชน ระดับเขตพื้นที่ และระดับชาติ แก้ไขปัญหาการบริหารจัดการตลอดกระทั่งการยุทธศาสตร์การท่องเที่ยวแบบยั่งยืน จากผลการวิจัยดังกล่าว รัฐบาลและคณะสงฆ์ ควรกำหนดนโยบายเพื่อเข้าไปส่งเสริมสนับสนุนแหล่งท่องเที่ยวทางศาสนาและวัฒนธรรม สนับสนุนการพัฒนาศักยภาพชุมชนและผู้ประกอบการด้านการท่องเที่ยวทางศาสนาและวัฒนธรรม สนับสนุนการพัฒนาทักษะการใช้ภาษาอังกฤษโดยเฉพาะทักษะด้านการสื่อสารในสาขาวิชาชีพต่าง ๆ ส่งเสริมเครือข่ายการท่องเที่ยวทางศาสนาและวัฒนธรรมกับประชาคมอาเซียน ทั้งในระดับประเทศ ในระดับเขตพื้นที่ของแต่ละจังหวัด และในระดับชุมชนของแต่ละจังหวัด ส่วนข้อเสนอแนะเพื่อการศึกษาวิจัย ผู้จะศึกษาวิจัยควรมีการวิจัยประสิทธิภาพการดำเนินด้านเครือข่ายการท่องเที่ยวทางศาสนาและวัฒนธรรมของอีสานใต้กับความร่วมมือทางเศรษฐกิจในประชาคมอาเซียน



เอกสารอ้างอิง

- กระทรวงการท่องเที่ยวและกีฬา. (2557). *ผลการดำเนินงานประชาคมอาเซียน กระทรวงการท่องเที่ยวและกีฬา*. กรุงเทพมหานคร : ชุมนุมสหกรณ์การเกษตรแห่งประเทศไทย จำกัด.
- ชาญวิทย์ เกษตรศิริ และสุชาติ สวัสดิ์ศรี. (2547). *ปรัชญาประวัติศาสตร์*. กรุงเทพมหานคร : มูลนิธิโครงการตำราสังคมศาสตร์และมนุษยศาสตร์
- เทิดชาย ช่วยบำรุง. (2551). *การท่องเที่ยวไทยนานาชาติปี พ.ศ. 2551*. กรุงเทพมหานคร : สถาบันวิจัยเพื่อการพัฒนาการท่องเที่ยวไทย.
- นันทนา กปิลกาญจน์. (2542). *ประวัติศาสตร์และอารยธรรมโลก (ฉบับปรับปรุง)*. พิมพ์ครั้งที่ 6. กรุงเทพมหานคร : สำนักพิมพ์โอเดียนสโตร์.
- บุญเลิศ จิตตั้งวัฒนา. (2548). *การพัฒนาการท่องเที่ยวแบบยั่งยืน*. กรุงเทพมหานคร : บริษัท เพรส แอนด์ ดีไซน์ จำกัด.
- พินิจ จันทร และคณะ. (2556). *เปิดประตูท่องเที่ยวอาเซียนเชื่อมโยง 10 ประเทศเป็นหนึ่งเดียว*. กรุงเทพมหานคร : สำนักพิมพ์ปัญญาชน.
- ยุพาพร รูปงาม. (2545). *การมีส่วนร่วมของข้าราชการสำนักงบประมาณในการปฏิรูประบบราชการ*. กรุงเทพมหานคร: สถาบันบัณฑิตพัฒนบริหารศาสตร์.
- ราณี อีสัยกุล และคณะ. (2555). *การจัดการทรัพยากรการท่องเที่ยวไทยอย่างยั่งยืน*. กรุงเทพมหานคร : มหาวิทยาลัยสุโขทัยธรรมาธิราช.
- สมชาย สนั่นเมือง. (2541). *ชุมชนท้องถิ่นกับการมีส่วนร่วมในการพัฒนาการท่องเที่ยว*. *จุลสารการท่องเที่ยว*. 17(เมษายน-มิถุนายน), 25-33.
- สำนักงานคณะกรรมการพัฒนาการเศรษฐกิจและสังคมแห่งชาติ สำนักนายกรัฐมนตรี. (2560). *แผนพัฒนาเศรษฐกิจและสังคมแห่งชาติ ฉบับที่สิบสอง พ.ศ. 2560 – 2564*. กรุงเทพมหานคร : สำนักนายกรัฐมนตรี
- สำนักงานปลัดกระทรวงการท่องเที่ยวและกีฬา. (2560). *คณะกรรมการนโยบายการท่องเที่ยวแห่งชาติ , แผนพัฒนาการท่องเที่ยวแห่งชาติ ฉบับที่ 2 (พ.ศ. 2560 – 2564)*. กรุงเทพมหานคร : สำนักงานกิจการโรงพิมพ์องค์การสงเคราะห์ทหารผ่านศึก.
- สำนักพัฒนาแหล่งท่องเที่ยว. (2550). *คู่มือเครือข่ายการท่องเที่ยวโดยชุมชน*. มปท.
- สุพัตรา สุภาพ. (2555). *สังคมและวัฒนธรรมไทย ค่านิยม ครอบครัว ศาสนา ประเพณี*. กรุงเทพมหานคร : บริษัทโรงพิมพ์ไทยวัฒนาพานิชจำกัด.
- Byrne, D. (1990). *Teaching Oral English*. Singapore : Longman.