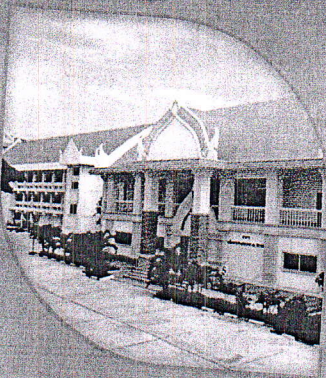
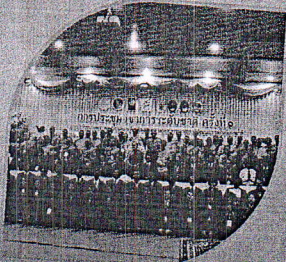
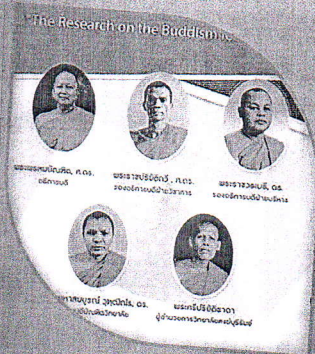


มหาวิทยาลัยมหาวชิราลงกรณราชวิทยาลัย วิทยาลัยสงฆ์บุรีรัมย์
 Mahachulalongkornrajavidyalaya University, Buriram Buddhist College

รายงาน การประชุมวิชาการระดับชาติ ครั้งที่ ๑

Proceedings

“การวิจัยทางพระพุทธศาสนาเพื่อพัฒนาความหลากหลายทางวัฒนธรรมในอีสานใต้”
 The Research on the Buddhism for Development of Cultural Diversity in Sount Isan



๒๐ มีนาคม ๒๕๖๐

สถาบันเจ้าภาพร่วม Co-Hosts



ดร.ศรุตพรหม



สารบัญ

เรื่อง	หน้า
พัฒนาการศึกษาไทยในอดีตถึงยุคสมัยใหม่	๑
พระครูวินัยธรอำนาจ พลปณโณ, ดร.	
คติความเชื่อเรื่องรอยพระพุทธรบาทข องชาวพุทธศรีลังกา :	๑๔
ศึกษาวิเคราะห์อรรถกถาปุณโณวาทสูตร	
พระมหาพจน์ สุวโจ, ดร.,พระมหาถนอม อานนโ	
มงคลสูตร : กำเนิดและพัฒนาการ	๒๗
พระมหาภักขุวัชร เขมทสสี, ดร. และคณะ	
อิทธิพลคติความเชื่อประเพณีบุญบั้งไฟที่มีต่อวิถีชีวิตของชาวพุทธไทย	๓๗
ในภาคตะวันออกเฉียงเหนือปัจจุบัน	
นายสงวน หล้าโพทนัน และคณะ	
แนวทางแก้ไขปัญหาความขัดแย้งตามหลักพุทธธรรมในสังคมไทย	๕๓
ดร.วรวช ศิริประเสริฐศรี และคณะ	
หลักเมตตาธรรมเพื่อการพัฒนามนุษย์	๖๓
ดร.สิรภพ สวन्दง, ดร.วรวช ศิริประเสริฐศรี	
ยักษ์: ศิลปกรรมแห่งจินตนาการ	๗๗
ดร. ขยาภรณ์ สุขประเสริฐ	
วิจัยทางพระพุทธศาสนา : ความหมาย จุดมุ่งหมาย ประเภท และประโยชน์	๙๐
ผู้ช่วยศาสตราจารย์ทวีศักดิ์ ทองทิพย์	
การแก้ปัญหาอาชญากรรมในสังคมด้วยรุ่นด้วยหลักพุทธธรรม	๑๐๓
อาจารย์สมคิด สุขจิต, อาจารย์สุทธิวิทย์ วิลัยริต	
การศึกษาวิเคราะห์คุณค่าทางสุนทรียศาสตร์ในพุทธสถานที่ภูเขาคิซนภฏประเทศอินเดีย	๑๑๕
พระยุพธนา อธิจิตโต,ดร. ดร.เสรี ศรีงาม	
แนวคิด ตัวชี้วัด องค์ประกอบ บทเรียน และบูรณาการตามโครงการหมู่บ้านรักษาศีล ๕	๑๒๖
พระมหายุพธนา นรเชฏโฐ, ดร.	
พรหมชาลสูตร : วิเคราะห์แนวคิดปรัชญาชีวิต	๑๔๐
พระครูโพธิ์สีลคุณ เป้งไชโย	
การขัดเกลาทางสังคมตามแนวพระพุทธศาสนา เพื่อเสริมสร้างจิตอาสาของประชาชน	๑๔๙
ในเขตตำบลหนองเต็ง อำเภอกระสัง จังหวัดบุรีรัมย์	
ผศ.ดร. วีระชัย ยศโสธร	
วัฒนธรรมฮีตสิบสองของชาวบ้านหนองไฮ ตำบลตลาดโพธิ์ อำเภอลำปลายมาศ จังหวัดบุรีรัมย์	๑๕๘
พระครูสุนทรวิโรฒทิต, ดร., ธนันต์ชัย พัฒนะสิงห์, วันวิสาข์ ทิมมานพ	

ยักข์: ศิลปกรรมแห่งจินตนาการ Yakkha: Art Work of Imagination

ดร. ชยาภรณ์ สุขประเสริฐ*

บทคัดย่อ

ศิลปกรรมเป็นผลงานที่มนุษย์สร้างขึ้น บางชิ้นเป็นการสร้างขึ้นโดยอาศัยการจินตนาการ ศิลปกรรมแบบไทยนั้นได้รับอิทธิพลจากอินเดีย ซึ่งอินเดียโบราณนั้น นิยมนับถือเทพเทวดาที่สามารถให้คุณให้โทษแก่มนุษย์ได้ รวมถึงยักข์ด้วย สำหรับเรื่องราวของยักข์ที่ปรากฏเห็นในคัมภีร์พระไตรปิฎกและคัมภีร์อรรถกถา กล่าวถึงเป็นจำนวนมาก ซึ่งแสดงถึงบทบาทหลายด้าน ทั้งทำความดี ละเว้นความชั่ว มีบ้างบางตนมีนิสัยดุร้ายเกร

ยักข์นั้นสร้างขึ้นตามจินตนาการ หรือตามคติความเชื่อทางพระพุทธศาสนา โดยสร้างให้เป็นสัญลักษณ์ของการปกป้องพระพุทธศาสนาและศาสนสถาน เช่น เจดีย์ สถูป โบสถ์ และวิหาร ลักษณะของยักข์ คือสร้างเป็นปูนปั้นยื่นถือกระบองหน้าศาสนสถาน ลักษณะอันโดดเด่นของยักข์ คือ มีรูปร่างใหญ่โต มีเขี้ยวน่ากลัวและแบกของหนัก บางครั้งพบเห็นภาพยักข์ตามใบเสมาด้วย ยักข์สามารถสื่อถึงความสวยงาม สร้างความประทับใจของผู้พบเห็น และสามารถส่งเสริมการท่องเที่ยวด้วย

คำสำคัญ: ยักข์, ศิลปกรรม, จินตนาการ, พระพุทธศาสนา

Abstract

Art work is man-made. Some are created by the imagination. Art work of Thai was influenced from India. The ancient Indians worshiped god who can bless and be harmful for the worshipers including Yakkha. The story of Yakkha in Buddhist Canon and Commentary was mentioned in various ways e.g. to do good deed, to refrain from bad deed, but some make harmful action.

Yakkha was created by the imagination or followed Buddhism's idea. It makes to be a symbol of protector of Buddhism and religious places such as pagoda, stupa, ordination hall and vihara. The feature of Yakkha is made by stucco, carrying on truncheon in front of religious places. The understanding of Yakkha is big figure, frightful teeth and carries heavy objects. Some time, Yakkha can find in boundary of a bot. Yakkha can show the beauty, make impressive for the viewers and promote for tourism.

Keyword: Yakkha, Art Work, imagination, Buddhism

* อาจารย์ประจำหลักสูตรพุทธศาสตรบัณฑิต สาขาวิชาพระพุทธศาสนา, วิทยาลัยสงฆ์บุรีรัมย์, มหาวิทยาลัยมหาจุฬาลงกรณราชวิทยาลัย.

บทนำ

คติความเชื่อเรื่องราวต่างๆ หลายต่อหลายเรื่องที่เกิดจากจินตนาการของมนุษย์ อาทิ เทวดา นาค และเรื่องของยักษ์ก็เช่นกัน ตัวตนที่แท้จริงของเทวดา นาคและยักษ์เป็นเช่นไรไม่มีใครรู้ จินตนาการของมนุษย์ได้วาดภาพไปไกลว่า เทวดา อยู่ในภพภูมิเทวโลกหรือสรวงสวรรค์มีกายทิพย์ ในขณะที่นาคและยักษ์ถูกมองว่าเป็นอมมนุษย์

ยักษ์มีตัวตนหรือไม่อย่างไร รูปร่างจริง ๆ เป็นอย่างไร ใครเคยเห็น แม้ไม่เคยเห็น แต่เรารู้จักยักษ์ในเชิงจินตนาการ กระทั่งมีการปั้น หรือเขียนเป็นรูปร่างให้เห็น ยักษ์นั้นจะถูกมองว่าเป็นอมมนุษย์ที่ดุร้าย รูปร่างใหญ่โต น่าเกลียดน่ากลัว เชี้ยววงอก ชอบกินมนุษย์กินสัตว์เป็นอาหาร เรื่องราวของยักษ์นั้น มีปรากฏอยู่มากมายในวรรณกรรมของศาสนา ทั้งศาสนาฮินดู ศาสนาพุทธและศาสนาเชน ดังเช่นลัทธิบูชายักษ์ที่มีการทำรูปปั้นยักษ์อันเป็นต้นแบบของการทำรูปเคารพของศาสนาเหล่านี้ในสมัยแรกๆ และมีวิวัฒนาการเรื่อยมา

คัมภีร์ทางพระพุทธศาสนา ซึ่งมีการกล่าวถึงลักษณะที่แตกต่างกันออกไปตามความเชื่อนั้นๆ แต่อย่างไรก็ตาม ยักษ์มีบทบาทหลายเรื่อง แต่ละเรื่องมีเนื้อหาส่งเสริมธรรมมุ่งให้ประพฤติกุศล และละเว้นความชั่ว ยักษ์ปรากฏเป็นจำนวนมากในพระสูตร ในธรรมบทและนิทานชาดก มีทั้งความประพฤติกุศลไม่ดี ดุร้าย และมีทั้งเป็นยักษ์ที่ดีมีเมตตาสามารถบำเพ็ญเพียรรักษาอุโบสถศีลได้ และบางตนก็ยังช่วยปกป้องคุ้มครองพระพุทธเจ้าและพระสาวกให้ปลอดภัยจากภัยร้าย แม้กระนั้น รูปร่างและอุปนิสัยของยักษ์ ก็มักถูกมองเป็นอมมนุษย์ และจากลักษณะที่หลากหลายทำให้เกิดความคิดว่าจริงๆ แล้ว ยักษ์นั้นเป็นอะไรกันแน่ ยักษ์มีรูปร่างอย่างไร หรือยักษ์เป็นเพียงศิลปกรรมเพื่อเป็นสื่อการสอนที่เข้าใจง่าย ประจักษ์ตรงถึงความชั่วความดีงามโดยเพียงมองเห็นรูปร่างก็เป็นทีที่เข้าใจ

ความหมายของยักษ์

๑. ความหมายของยักษ์ทั่วไป

ตามพจนานุกรม ฉบับราชบัณฑิตยสถาน^{๒๒๐} ให้ความหมายไว้ว่า “ยักษ์” เป็น คำนาม หมายถึง อมมนุษย์จำพวกหนึ่ง มีรูปร่างใหญ่โต น่ากลัว มีเชี้ยววงอก ใจดำอำมหิตชอบกินมนุษย์กินสัตว์ โดยมากมีฤทธิ์เหาะเห็นได้ จำแลงตัวได้ บางทีใช้ปะปนกับคำว่าอสูรและรากษสก็มี

ใน พจนานุกรมพุทธศาสน์ ฉบับประมวลศัพท์ ของพระพรหมคุณาภรณ์ (ป.อ.ปยุตโต) ให้คำจำกัดความของคำว่า “ยักษ์” มีความหมายหลายอย่างแต่ที่ใช้บ่อย หมายถึง อมมนุษย์พวกหนึ่งเป็นบริวารของท้าวภุเวรวรหรือเวสสวัน ตามที่ถือกันมาว่ามีรูปร่างใหญ่โตน่ากลัวมีเชี้ยววงอกใจดำ ชอบกินมนุษย์กินสัตว์ โดยมากมีฤทธิ์เหาะได้ จำแลงตัวได้^{๒๒๑}

พ.ท.ปิ่น มุทุกันต์ ให้คำจำกัดความของคำว่า “ยักษ์” หมายถึง เป็นคนเผ่าหนึ่งดุร้ายมากกินคน รูปเขียนและรูปปั้นยักษ์ที่ทำท่าขึงขัง มีเขี้ยวเป็นรูปแฝงมีความหมายว่ามนุษย์พวกนี้ดุร้ายมาก แต่ตัวจริงก็เหมือนคนธรรมดาในบางแห่ง ยักษ์ เป็นชื่อของผีร้าย^{๒๒๒}

^{๒๒๐} ราชบัณฑิตยสถาน, พจนานุกรมฉบับราชบัณฑิตยสถาน พ.ศ.๒๕๔๒, (กรุงเทพมหานคร : นานมีบุ๊คส์พับลิเคชั่นส์, ๒๕๔๒), หน้า ๘๙๖.

^{๒๒๑} พระพรหมคุณาภรณ์ (ป.อ.ปยุตโต) พจนานุกรมพุทธศาสตร์ ฉบับประมวลศัพท์, พิมพ์ครั้งที่ ๑๑ (กรุงเทพมหานคร : สำนักพิมพ์จันทร์เพ็ญ, ๒๕๕๑), หน้า ๓๓๒.

^{๒๒๒} ปิ่น มุทุกันต์, ประมวลศัพท์ศาสนา, (กรุงเทพมหานคร : สำนักพิมพ์คลังวิทยา, ๒๕๐๘), หน้า ๗๕๑.

ได้ท
ประ
วิจัย
ศาสกล่าว
คริสต์
เจ้าห
แต่พว

มีหน้า

ที่มนุษย์

ผู้เกิด ผู้
เรื่องราว
ปิฎก เล่า
ทราบถึง
กับความ
แสดงลัก
เป็นมนุษย์
ยักษ์ที่ปร

ที่ดีมีความ

Gorakhpur :

อ้างใน พระม

พิบูลย์ ลี้พานิษฐ์ ได้แสดงความคิดเห็นว่า ยักษ์ เพราะจากการขุดค้นแต่งเจดีย์ ในปี ๒๕๐๘- ๒๕๑๒ ได้พบยักษ์สำริดยืนถือกระบองมีห่วงกลมติดอยู่ด้านหลัง และเข้าใจว่าใช้คล้องยึดติดยักษ์สำริดไว้กับที่และน่าจะประดับอยู่กับราวบันไดทางขึ้นเจดีย์ เรื่องของยักษ์นี้ ในเอกสารหมายเลข ๑/๒๕๓๐ ของกองโบราณคดี ศึกษาวิจัยวัดช้างล้อมได้กล่าวว่า ยักษ์ยืนถือกระบองที่ราวบันได น่าจะเป็นท้าวเวสสุวัณ อันเป็นเทพที่คุ้มครองพิทักษ์ศาสนสถาน พุทธศาสนาทุกแห่งมักจะมียักษ์คอยคุ้มครองอันตรายเพื่อไม่ให้เหยื่อมกรายพระพุทธองค์^{๒๒๓}

เอ. แอล. บาซิม (A. L Basham) ให้ความหมายไว้ว่า จัดยักษ์อยู่ในจำพวกกึ่งเทพและปีศาจ โดยกล่าวว่าพวกยักษ์เป็นปีศาจเล็กๆ อยู่ใต้พื้นดิน มีร่างกายสวยงาม ได้รับความเคารพจากประชาชนตามชนบท ก่อนคริสต์ศักราช ลัทธิของยักษ์ได้แพร่หลาย แต่ต่อมาพวกยักษ์ก็หมดความสำคัญลง กลายเป็นพระเจ้าในบรรดาพระเจ้าหลายๆ พระองค์ของชาวฮินดูและได้รับการนับถือพอประมาณ โดยทั่วไปพวกยักษ์จะเป็นมิตรกับพวกมนุษย์ แต่พวกยักษ์ผู้หญิงบางทีก็อาจเป็นผู้ประสกร้ายและกินพวกเด็กๆ ได้^{๒๒๔}

วมัน ศิวราม อาปเต (Vaman Shivram Apte) ได้แสดงความคิดเห็นว่า ยักษ์ เป็นอมมนุษย์กึ่งเทวดา มีหน้าที่เป็นบริวารดูแลรักษาอุทยาน และทรัพย์สินสมบัติของท้าวฤเวศผู้เป็นเทพเจ้าแห่งความมั่งคั่ง^{๒๒๕}

ไมเคิล (Michael Edwardes) ได้แสดงความคิดเห็นว่า ยักษ์จะเป็นมิตรกับมนุษย์และช่วยเหลือในเวลา ที่มนุษย์เดือดร้อน ยักษ์ชอบอาศัยอยู่ใต้ต้นไม้ใหญ่ๆ^{๒๒๖}

๒. ความหมายของยักษ์ที่ปรากฏในคัมภีร์พระไตรปิฎก

ในกลุหวิวาทสูตร^{๒๒๗} พระพุทธเจ้าได้แสดงว่ายักษ์ หมายถึง สัตว์ นรชน มานพ บุรุษ บุคคล ผู้มีชีวิต ผู้เกิด ผู้เป็นไปตามกรรมมนุษย์ ทรงตรัสถึงยักษ์เข้ามาเกี่ยวข้องกับพระองค์และพุทธบริษัทมากมาย ดังที่ปรากฏเรื่องราวในพระไตรปิฎกทั้งสามปิฎก คือ วินยปิฎก พระสุตตันตปิฎก และพระอภิธรรมปิฎก ซึ่งเฉพาะในพระไตรปิฎก เล่มที่ ๑๕ ที่ได้จัดเรื่องราวของยักษ์ไว้ในหมวดยักษ์สังยุตต์^{๒๒๘} แสดงเรื่องราวของยักษ์ไว้เป็นหมวดหมู่ ทำให้ทราบถึงยักษ์ตามคติในพุทธศาสนา อันได้รับอิทธิพลจากชาวพื้นเมืองในอินเดีย โดยเฉพาะสัญลักษณ์ที่เกี่ยวข้องกับความอุดมสมบูรณ์และความมั่งคั่ง ซึ่งจะพบได้จากการสร้างศิลปะ โบราณวัตถุสถาน เนื่องในพุทธศาสนาที่แสดงลักษณะและฐานะหน้าที่ของยักษ์ตามคติในพุทธศาสนา โดยสรุปความหมายได้ว่า ยักษ์นั้นเป็นอมมนุษย์และกึ่งมนุษย์

ยักษ์ที่ปรากฏในคัมภีร์พระไตรปิฎก

มีกล่าวถึงยักษ์ในคัมภีร์พระไตรปิฎกและในคัมภีร์ชั้นนรรัตน เป็นจำนวนมาก อาทิเช่น

๑. ยักษ์ในความหมายนัยว่ายักษ์เป็นอมมนุษย์ ซึ่งมีทั้งเป็นอมมนุษย์ที่โหดร้าย น่ากลัวและเป็นอมมนุษย์ที่มีความเลื่อมใสในพระพุทธศาสนาและบางตนมีปัญญาจนสามารถแก้ปัญหาเรื่องอภิปรายได้ ได้แก่

^{๒๒๓} นายพิบูลย์ ลี้พานิษฐ์, อ้างถึง กรมศิลปากร, การศึกษาวิจัยเรื่องวัดช้างล้อม, (ม.ป.ป), หน้า ๙๑.

^{๒๒๔} A. L Basham, The Wonder That Was India (London : Sidwick & The Bhagavadgita

^{๒๒๕} Vaman Shivram Apte, The Practical Sanskrit-English Dictionary (Delhi : Motilal Banarsidass,1989) p.451.

^{๒๒๖} Vaman Shivram Apte, The Practical Sanskrit-English Dictionary (Delhi : Motilal Banarsidass,1989) p.451.

^{๒๒๗} Michael Edwardes, Everyday Life In Early India, (New York : G.P.Putnam's sons.1969).P.71

^{๒๒๘} ชุ.ส.(ไทย) ๒๕/๘๘๒/ ๗๑๒.

^{๒๒๙} ส.ส. (ไทย) ๑๕/๒๓๕-๒๔๖/ ๓๓๗-๓๕๔.

วดา นาค
งมนุษย์ได้
มองว่าเป็น
ก็รู้จักยักษ์
าย รูปร่าง
เย่มากมาย
รูปปั้นยักษ์
แต่อย่างไร
ามชั่ว ยักษ์
เป็นยักษ์ที่
ระสวาทให้
หลากหลาย
ปรกรรมเพื่อ
ม หมายถึง
มีฤทธิ์เหาะ
ให้คำจำกัด
องท้าวฤเว
ฤทธิ์เหาะได้
คน รูปเขียน
ก็เหมือนคน
มหานคร :

ในอภินิหารกุญสูตร^{๒๒๙} กล่าวไว้ชัดเจนว่า “อมนุสโส ยกฺโข” แปลว่ายักษ์มิใช่มนุษย์

ในปายาสสูตร^{๒๓๐} กล่าวว่ายักษ์เป็นอมมนุษย์กินคนเป็นอาหาร ในขนาดต่างๆ ปราภิกษุยักษ์เป็นอมมนุษย์ที่โหดร้าย ตาแดงและจับคนกินเป็นอาหาร โดยกินเลือด เนื้อหรือกลืนเข้าไปทั้งตัวก็มี จากเรื่องของพุทธเถระนั้น ยักษ์ดำรงตนเป็นศัตรูของมนุษย์โดยการฆ่าและกินคนนี้ทำให้ยักษ์ทั้งปวงเป็นที่เสื่อมเสียไปทั้งหมด ในบางตอนกล่าวว่ายักษ์ในตอนที่ต่อมา เป็นอมมนุษย์ที่เต็มไปด้วยความโหดร้าย ทารุณ พยาบาท อาฆาต และนำกลั้วสุดประมาณด้วยเช่นกัน

ในอภินิหารกุญสูตร^{๒๓๑} ที่หมินกาย ปาฏิกวรรค กล่าวถึงยักษ์ที่ไม่เชื่อฟังคำสอนของพระพุทธเจ้า เพราะทรงแสดงธรรมเพื่อตบใจจากการฆ่าสัตว์ งดเว้นจากการประพฤติดิถีในกาม ละการเสพของมีนเมา ยักษ์พวกนี้สิ่งที่อยู่ตามป่าเขาอันไกลโพ้นแต่ลำพังเพื่อไม่ให้ได้ยินเสียงธรรมะ

ในยักษ์ขบถสูตร^{๒๓๒} ปราภิกษุยักษ์เกรตคนหนึ่งที่มีความเห็นผิด ได้ทำร้ายคือตีศีรษะพระสารีบุตร เรื่องนี้เกิดเมื่อครั้งที่พระผู้มีพระภาคประทับอยู่ ณ พระเวฬุวัน กลันทกนิวาปสถาน เขตกรุงราชคฤห์ ท่านพระสารีบุตรและท่านพระมหาโมคคัลลานะอยู่ที่กโปตกันทรวิหาร ในคืนเดือนเพ็ญ ท่านพระสารีบุตรปลงผมใหม่นั่งเข้าสมาธิอยู่ในที่แจ้ง มียักษ์ ๒ ตนเป็นสหายกัน เห็นท่านพระสารีบุตร ยักษ์ตนหนึ่งได้ทำร้ายท่านทั้งๆ ที่เพื่อนยักษ์ได้เตือนแล้ว ยักษ์ได้ตีศีรษะท่านพระสารีบุตรเถระ เป็นการตีอย่างรุนแรง การตีเช่นนั้น สามารถทำให้ข้างสูง ๗-๘ ศอกจมดินได้ หรือสามารถทำลายยอดภูเขาที่มาให้ทลายลงได้ และยักษ์ตนนั้นได้ล้มตกลไปสู่มหานรก ณ ที่นั่นเอง

ในทีฆนิกาย มหาวรรค ได้กล่าวถึงยักษ์และอุปมาอุปมัยถึงความดุร้ายของยักษ์ มีลักษณะนำกลั้ว ดุร้าย ซึ่งเป็นการเล่าถึงเรื่องของพ่อค้าเกวียนต้องเดินทางผ่านชนบท แล้วประสบเหตุร้ายจากอมมนุษย์ ที่จับมนุษย์และสัตว์เลี้ยงในกองเกวียนนั้น จับกินเสียทั้งหมดเหลือแต่กระดูก

ในเรวัตวิมาน กล่าวถึงยักษ์ที่ลงโทษมนุษย์ที่ประพฤดิชั่ว ได้แก่ยักษ์บริวารของท้าวเวสวัน^{๒๓๓} ยักษ์ตนนี้ จะจับนางเรวัตโยนลงไปในอุสสทนรก เพราะนางเรวัตเป็นคนชั่วช้า เพราะเป็นคนตระหนี่ คำว่าสมณพราหมณ์ ลวงสามมีด้วยเรื่องไม่จริง

ยักษ์ในพระวินัยเป็นเรื่องที่ภิกษุขุดหลุมพรางไว้ แล้วยักษ์ เปรต หรือสัตว์ดิรัจฉาน ตกลงไปหลุมนั้น ได้รับทุกขเวทนา ต้องอาบัติทุกกฏ เมื่อตกลงไปแล้ว ยักษ์นั้นตาย ต้องอาบัติถุลลัจจัย แม้เหล่าสัตว์ดิรัจฉานก็เช่นกัน^{๒๓๔} เรื่องภิกษุรูปหนึ่งต้องอาบัติปาราชิก เพราะได้เสพเมถุนธรรมกับนางยักษ์ณี พระพุทธเจ้าบัญญัติให้ต้องอาบัติปาราชิก^{๒๓๕} เรื่องนางภิกษุณีผู้มีจิตกำหนด ใ้กายถูกต้องกายของยักษ์หรือรับประเคนจากมือยักษ์ ทั้งสองฝ่ายมีความกำหนด ใ้กายถูกต้องกายของยักษ์ เปรต บันฑะเกรก์ หรือสัตว์ดิรัจฉานที่แปลงกายเป็นมนุษย์ บริเวณใต้รากขวัญลงมาเหนือเข่าขึ้นไป ต้องอาบัติถุลลัจจัย^{๒๓๖} แต่ถ้าทั้งสองฝ่ายต่างกำหนด รับประเคนน้ำและไม้ชำระฟัน จากมือยักษ์ เปรต บันฑะเกรก์ หรือสัตว์ดิรัจฉานมีกายเป็นมนุษย์ ด้วยตั้งใจว่า จะเคี้ยว จะฉนต้องอาบัติทุกกฏ^{๒๓๗}

^{๒๒๙} ที.ปา. (ไทย) ๑๑/๒๗๕/๒๒๐.

^{๒๓๐} ที.ม. (ไทย) ๑๐/๔๓๐/๓๖๒.

^{๒๓๑} ที.ปา. (ไทย) ๑๑/๒๗๕/๒๒๐.

^{๒๓๒} พุ.อุ. (ไทย) ๒๕/๓๔/ ๒๓๙-๒๔๑.

^{๒๓๓} พุ.วิ. (ไทย) ๒๖/๘๖๒/๑๐๑.

^{๒๓๔} วิ.มทา. (ไทย) ๑/๑๗๖/๑๔๗.

^{๒๓๕} วิ.มทา. (ไทย) ๑/๗๓/ ๖๒.

^{๒๓๖} วิ.ภิกษุณี. (ไทย) ๓/๖๖๑/๘.

^{๒๓๗} วิ.ภิกษุณี. (ไทย) ๓/๗๐๒/๔๗.

ยักษ์ในพระอภิธรรมปิฎก เล่มที่ ๓๗^{๒๓๘} ในกถาวัตถุ พระสกวาทิ ภาวว่า บุคคลคนเดียวกันนั้นแหละ
ท่องเที่ยวจากโลกนี้ไปสู่อีกโลกหนึ่งจากโลกอื่นมาสู่โลกนี้ บุคคลบางคนเป็นมนุษย์แล้ว เป็นยักษ์มีอยู่ เป็นเปรต เป็น
สัตว์นรก เป็นสัตว์ดิรัจฉาน เป็นอสูร เป็นโค เป็นลา เป็นสุกร เป็นกระบือ มีอยู่ไซ้ใหม่ จะเห็นได้ว่าเป็นพระอภิธรรม
ปิฎก ให้ความหมายของยักษ์ เป็นอมมนุษย์ จำพวกที่เกิดในอบาย และที่เคยเกิดมาเป็นมนุษย์มาก่อน

ในขณวสกุสูตร กล่าวถึงยักษ์ที่เป็นเทวดาพระพุทธเจ้าประทับอยู่ ณ พระตำหนักตึกในบ้านนาทิกะ
พระองค์ตรัสกับพระอานนท์ ถึงยักษ์ที่มีผิวพรรณผุดผ่อง ซึ่งเป็นยักษ์ที่เคยเกิดเป็นพระเจ้าพิมพิสาร เมื่อได้ถึงแก่
ความตายลง ได้ไปเกิดเป็นยักษ์อยู่ร่วมกับท้าวเวสวัณมหาราช จุตจากสวรรค์ขึ้นจาดมมหาราช และได้ตั้งความ
ปรารถนาไว้เพื่อเป็นพระสภากามี^{๒๓๙} เป็นยักษ์ที่มีผิวพรรณผุดผ่องยิ่งนัก ปรากฏขึ้นต่อหน้าพระพุทธเจ้า ยักษ์นั้น
ได้เปล่งเสียงให้ได้ยินว่าในอดีตครั้งเป็นมนุษย์ คือ พิมพิสาร^{๒๔๐}

ในอภิกขณวิภังคสูตร กล่าวถึงยักษ์ ที่มีความเลื่อมใสในพระพุทธศาสนา คือท้าวเวสวัณมหาราช ที่มี
ความเป็นห่วงพระพุทธเจ้าและพระสาวก จึงได้มาสอนมนต์ยักษ์^{๒๔๑} เพื่อปกป้องกันพวกยักษ์มาจับกิน ท้าวเวสวัณ
มหาราช ได้มาเข้าเฝ้าพระพุทธเจ้า มีความเป็นห่วงว่าอาจจะมียักษ์ผู้ใดผู้หนึ่ง ไม่ว่าจะเป็ดยักษ์ ยักษ์ฉนิ บุตร
ยักษ์ ธิดายักษ์ มหาอำมาตย์ของยักษ์ บริวารของยักษ์ ผู้รับใช้ของยักษ์ก็ตาม มาเข้าสิง ระราน รุกราน เบียดเบียน
บีบคั้น ไม่ยอมบปล่อยภิกษุ ภิกษุณี อุบาสก อุบาสิกาทั้งหลาย พระพุทธเจ้าตรัสให้ภิกษุ ภิกษุณี อุบาสก อุบาสิกา
ทั้งหลาย จงเรียนมนต์เครื่องรักษา ชื่อ อภิกขณวิภังค เพื่อประโยชน์ เพื่อคุ้มครอง เพื่อรักษา เพื่อไม่ถูกเบียดเบียน
เป็นอยู่สำราญของภิกษุ ภิกษุณี อุบาสก อุบาสิกา ทั้งหลาย^{๒๔๒}

ในปิยงกรสูตร ปรากฏว่ามียักษ์ตนหนึ่งชื่อปิยงกรยักษ์^{๒๔๓} นางยักษ์ฉนิผู้เป็นมารดาของปิยงกรยักษ์
ปลอบบุตรอย่าได้ส่งเสียงดังเพราะในขณะที่ท่านพระอนุรุทธะลุกขึ้นในเวลาใกล้รุ่งแล้วสวดบทแห่งธรรม ซึ่ง
ปิยงกรยักษ์ปฏิบัติตามแต่โดยดี^{๒๔๔}

ในปูนัพพสุต^{๒๔๕} เป็นเรื่องราวของนางยักษ์ฉนิ ซึ่งเป็นแม่ของปูนัพพสุตในสมัยนั้น พระพุทธเจ้าประทับ
อยู่ ณ พระเชตะวัน อารามของอนาถบิณฑิกเศรษฐี เขตกรุงสาวัตถี พระองค์ตรัสชี้แจงสติบรรทมให้ภิกษุที่มาประชุม
ครั้งนั้น นางยักษ์ฉนิแม่ของปูนัพพสุตปลอบลูกไม่ให้ส่งเสียงดัง จนกว่านางจะฟังธรรมของพระพุทธเจ้าเสร็จก่อน

ในสุทตตสูตร เป็นพระสูตรที่ว่าด้วยคหบดี ชื่อ สุทตตะ กล่าวถึงท่านอนาถบิณฑิกคหบดี โดนพวก
อมมนุษย์รังคราญ แต่สีกยักษ์^{๒๔๖} ได้มาเตือนสติ ถึง ๓ ครั้ง และบอกให้ท่านอนาถบิณฑิกคหบดี ก้าวเดินต่อไป
เพื่อจะได้ไปเข้าเฝ้าพระพุทธเจ้าได้สำเร็จ

ในจिरาสูตร^{๒๔๗} ปรากฏว่ามี อุบาสกคนหนึ่งได้ถวายจิวรแก่จिरาภิกษุณี ครั้งนั้น ยักษ์ผู้เลื่อมใสอย่างยิ่ง
ในจिरาภิกษุณี ได้กล่าวคาถาชื่นชมอุบาสกนี้ว่ามีปัญญาได้ถวายจิวรแก่จिरาภิกษุณี ผู้หลุดพ้นแล้วจากกิเลสเครื่อง
ประกอบทั้งปวงจะประสบบุญมาก

^{๒๓๘} อ.ก. (ไทย) ๓๗/๗๙/๔๗.

^{๒๓๙} ที.ม. (ไทย) ๑๐/๒๘๐/๒๑๐.-๒๑๑.

^{๒๔๐} ขนวลสกะ แปลว่าผู้เจริญที่สุดในหมู่ชน เพราะเป็นผู้นำประชาชนฟังพระธรรมเทศนาของพระผู้มีพระภาคแล้วบรรลุพระ
โสดาบัน จำนวน ๑๐๐,๐๐๐ คน ยักษ์นี้คือพระเจ้าพิมพิสาร (ที.ม.๑๐/๒๘๐/๒๔๔)

^{๒๔๑} ที.ปา. (ไทย) ๑๑/๒๗๕/๒๑๙.

^{๒๔๒} ที.ปา. (ไทย) ๑๑/๒๗๖-๒๙๕/๒๑๙-๒๔๖.

^{๒๔๓} ส.ส. (ไทย) ๑๕/๒๔๐/๓๔๔.

^{๒๔๔} กำเนิดปิศาจ ในที่นี้ หมายถึง ภพภูมิอันเป็นแดนกำเนิดของยักษ์คล้ายกับแดนกำเนิดของเปรต (ส. ฎีกา ๑/๒๔๐/๓๓๗).

^{๒๔๕} ส.ส. (ไทย) ๑๕/๒๔๑/๓๔๕-๓๔๖.

^{๒๔๖} ส.ส. (ไทย) ๑๕/๒๔๒/๓๔๗-๓๔๘.

^{๒๔๗} ส.ส. (ไทย) ๑๕/๒๔๕/๓๕๐.

มนุษย์
ระนั้น
งตอน
ะมาณ

เพราะ
ยพวกนี้

จารีบุตร
่านพระ
มใหม่ฯ
ที่เพื่อน
งสูง ๗-๘
งั้นเอง
แล้ว ดูร้าย
มนุษย์และ

ยักษ์ตน
ณพราหมณ์

ในหลุมนั้น
ดิรัจฉานก็
ญัตติให้ต้อง
กษ ทั้งสอง
ษย์ บริเวณ
นน้ำและไม่
นต้องอาบัติ