

บทที่ ๘

การประยุกต์ใช้แนวคิดเรื่องสันติภาพ ในทางพระพุทธศาสนากับการแก้ปัญหาสังคมปัจจุบัน

จุดประสงค์ประจำบท

เมื่อได้ศึกษาเนื้อหาในบทนี้แล้วผู้ศึกษาสามารถ

๑. เข้าใจหลักการของความขัดแย้ง
๒. รู้และมีความเข้าใจหลักการประยุกต์หลักพุทธสันติวิธี
๓. นำความรู้ด้านพุทธสันติไปแก้ปัญหาสังคมปัจจุบันได้

เนื้อหาสำคัญ

- ปัญหาความขัดแย้งและแนวคิดพุทธสันติ
- หลักมัชฌิมาปฏิปทา กับพุทธสันติวิธี
- การประยุกต์การจัดการความขัดแย้งโดยธัมมิกมัชฌิมาวิธี

๘.๑ คำนำ

การพัฒนาประยุกต์หลักพุทธสันติเชิงบูรณาการมีเป้าหมายเพื่อพัฒนาบุคคลหรือกลุ่มบุคคล เพราะพระพุทธศาสนาถือว่ามิติของความขัดแย้งเป็นเรื่องเกี่ยวพันทั้งทางภายในและภายนอก นอกจากนั้นความขัดแย้งยังมีทวิลักษณะคือ เป็นได้ทั้งแง่บวก (Positive) และแง่ลบ (Negative) ซึ่งมีความเกี่ยวโยงกันเป็นเหตุและเป็นผล การแสดงความขัดแย้งภายในบุคคลนำไปสู่ผลเชิงบวกและลบได้เสมอ ดังนั้นจึงต้องหยุดความขัดแย้งที่มีผลเป็นลบและสร้างกระบวนการให้นำไปสู่ผลเชิงบวก การพัฒนาดังกล่าวจะนำไปสู่การยกระดับจากภาวะ การไร้ศีลธรรม ไปสู่การมีศีลธรรม ไม่ทำร้ายเบียดเบียนกัน การช่วยเหลือเกื้อกูลกัน ซึ่งจะนำไปสู่การมีคุณภาพทางจิตใจที่ดีงาม และเป็นสังคมที่สงบสุข ผลของสังคมที่มีสันติสุขย่อมส่งผลให้เกิดการพัฒนาสติปัญญาที่ละเอียดลึกซึ้งขึ้น ซึ่งจะนำไปสู่การมองเห็นความจริงแลทำให้มนุษย์ค้นพบความสุขทั้งทางปัจเจกชนและสังคมอย่างแท้จริงซึ่งเป็นเป้าหมายของพระพุทธศาสนา

๘.๒ ประเด็นความขัดแย้งและสันติภาพทางพระพุทธศาสนา

จากที่ได้ศึกษาอาจกล่าวได้ว่าหลักคำสอนของพระพุทธศาสนามีจุดเด่นในเรื่องสันติภาพและการแก้ปัญหาของความขัดแย้งด้วยเหตุผลว่า ความรู้เรื่องสันติภาพในพุทธศาสนา ศาสนาพุทธไม่ได้เป็นศาสนาที่มีพระเจ้า เพราะฉะนั้นทุกสิ่งทุกอย่างมนุษย์เป็นผู้ทำเอง จุดหมายสูงสุดของศาสนาพุทธก็คือปฏิบัติมรรคมีองค์แปดให้ถึงพระนิพพาน โดยมีจุดร่วมที่นำเสนอในเรื่องของทางออกจากปัญหาความขัดแย้งคือ

- ๑) พุทธศาสนาได้พูดไว้อย่างตรงไปตรงมาถึงเรื่องการทำสันติภาพภายในของมนุษย์แต่ละคนให้บรรลุถึงจุดหมายสูงสุด
- ๒) พุทธศาสนาพูดอย่างชัดเจนว่าคำสอนคือมรรคมีองค์แปด ก็คือว่าทำจิตใจให้ผ่องแผ้ว ไม่ทำบาป กระทำความดี
- ๓) เวลาจะนำเอาคำสอนของศาสนามาใช้ในชีวิตประจำวันก็ใช้ในลักษณะที่ดูบริบทปัจจุบัน ว่าบริบทปัจจุบันเป็นอย่างไร ปัจจุบันนี้มีความขัดแย้งในทุกที่ แต่เวลาพูดถึงความขัดแย้งก็จะบอกอีกว่าเกิดมาเป็นมนุษย์มีความเครียดมีความขัดแย้งได้ สิ่งที่จะต้องระวังอย่างเดียวกันก็คือว่าทำอย่างไรที่จะไม่ให้ความขัดแย้งนั้นกลายเป็นความรุนแรง

๔) ความขัดแย้งในบ้านหรือความขัดแย้งในที่ทำงาน หรือทางการเมืองก็ถือว่าเป็นเรื่องปกติธรรมดา แต่ประเด็นก็คือว่าจะทำอย่างไรไม่ให้ความขัดแย้งนั้นกลายเป็นความรุนแรง

๕) ในสถานการณ์ปัจจุบันนั้นคนทั้งหลายมักจะกลัวว่าความรุนแรงนั้นจะต้องต่อยกันตีกันหรือว่าใช้ระเบิดปรมาณู อันนั้นเป็นความรุนแรงประเภทหนึ่งเรียกว่าความรุนแรงทางกายภาพ แต่ว่ามันยังมีความรุนแรงอีกประเภทหนึ่งเป็นความรุนแรงที่คนส่วนใหญ่จะไม่พูดถึงก็คือความรุนแรงที่เป็นความรุนแรงเชิงโครงสร้าง

๖) ความรุนแรงเชิงโครงสร้างนี้เป็นความรุนแรงที่เกิดจากคนกลุ่มใดกลุ่มหนึ่ง มีสิทธิพิเศษทางเศรษฐกิจ ทางการเมือง และทางวัฒนธรรมและใช้ความได้เปรียบทางเศรษฐกิจการเมืองและวัฒนธรรมนั้นกดขี่ข่มเหงคนอีกกลุ่มหนึ่ง

๓) เมื่อใดก็ตามที่มีความความอยู่ดีธรรมทางเศรษฐกิจการเมืองและวัฒนธรรม เมื่อนั้นก็จะมี ความรุนแรงเกิดขึ้น ตรงนั้นเป็นความรุนแรงที่สืบเนื่องอีกอันที่เราบอกว่า เป็นความรุนแรงที่มีกลุ่มคนที่ต้องการจะ ปลดปล่อยความคิดของตัวเองเป็นความรุนแรงที่เรียกว่า liberative violent

๔) เราจะต้องระวังว่าจะไม่ให้เกิดความรุนแรงเชิงโครงสร้างที่เป็นเรื่องความไม่ยุติธรรมทางเศรษฐกิจ สังคมและวัฒนธรรม ถ้าเมื่อไหร่มีความรุนแรงเชิงโครงสร้างก็จะมีสันติภาพที่เราแสวงหาที่เราต้องการ

๕) อีกอย่างหนึ่งก็คือความรุนแรงประเภทที่เราเรียกว่าความรุนแรงเพื่อการปลดปล่อยความทุกข์ ถ้าคนกลุ่มใดกลุ่มหนึ่งไม่ว่าใครก็ตามได้รับความไม่ยุติธรรม วันหนึ่งเขาก็จะทนไม่ได้แล้วก็จะก่อความรุนแรงอีก ประเภทหนึ่ง ซึ่งความรุนแรงแบบนั้นเราไม่ต้องการจะให้เห็นแต่ว่าเป็นความรุนแรงที่เราหลีกเลี่ยงไม่ได้ การ แก้อาการความรุนแรงนั้นจะต้องสร้างความยุติธรรมให้เกิดขึ้น

๑๐) เป็นหน้าที่ของชาวพุทธทั้งหลายต้องยึดถือพรหมวิหาร ๔ มีความเมตตา ความเมตตาก็คือความ รักต่อเพื่อนมนุษย์ ไม่เลือกว่าเขาเป็นใคร เป็นหญิงหรือเป็นชาย ไม่เลือกเชื้อชาติ ไม่เลือกสถานภาพทางสังคม เมื่อใดก็ตามเห็นเขามีความทุกข์ ก็จะต้องช่วยเขา โดยใช้ความกรุณาช่วยเขาปลดปล่อยจากความทุกข์ ถ้า ปลดปล่อยให้คนกลุ่มใดกลุ่มหนึ่งถูกเอาเปรียบอยู่ตลอดเวลา ก็จะกลายเป็นความรุนแรงอีกรูปแบบหนึ่งที่เราไม่ ประารถนาจะให้เกิดขึ้น ซึ่งก็คือความรุนแรงประเภทที่ ๓ คือ liberative violent

๑๑) พุทธศาสนาได้ชื่อว่าเป็นศาสนาที่มีความยุติธรรม ไม่ได้บอกว่าคุณชนชั้นนั้นเป็นนายเหนือธรรมชาติ แต่เรามองว่าทุกสิ่งทุกอย่างนั้นอยู่ใต้กฎของธรรมชาติ คือกฎที่เกิดขึ้นตั้งอยู่และดับไป ธรรมชาติก็อยู่ใต้กฎอันนี้ เราจึงสอนให้ไม่เอาเปรียบธรรมชาติ แต่มนุษย์ไม่ได้ปฏิบัติตามกฎหรือหลักศาสนาอย่างนี้ทั้งหมดก็จะรู้สึกไม่ รับผิดชอบต่อธรรมชาติ ก็จะใช้ธรรมชาติอย่างไม่มีมารับผิดชอบต่อ สันติภาพคืออะไร พุทธศาสนาได้พูดเรื่อง สันติภาพอย่างชัดเจน ทั้งคำสอนและการปฏิบัติเพื่อให้บรรลุสันติภาพในใจ

เราเป็นมนุษย์ที่ไม่ได้แยกส่วน เรายังอยู่ในสังคมเพราะฉะนั้นเราก็ต้องสนใจบริบททางสังคม บริบท ทางสังคมมนุษย์กำลังอยู่ในภาวะที่มีความรุนแรงหลายรูปแบบ คือความรุนแรงเชิงกายภาพ ที่มนุษย์ใช้กำลังใช้ อาวุธประหารกัน ความรุนแรงประเภทที่ ๒ คือความรุนแรงเชิงโครงสร้าง ที่มีการเอาเปรียบทางสังคม วัฒนธรรม เศรษฐกิจ ความรุนแรงประเภทที่ ๓ คือความรุนแรงที่เรียกว่า liberative violent ความรุนแรงที่ คนกลุ่มใดกลุ่มหนึ่งไม่ได้รับความยุติธรรม แล้ววันหนึ่งเขาทนไม่ไหวก็ต้องลุกฮือขึ้นมา

ความหลากหลายในโลกจริงๆแล้วก็สอดคล้องกับคำสอนทางศาสนาที่เรียกว่าปฏิสุมุปาบาทซึ่งคือคำ สอนที่ว่าทุกสิ่งทุกอย่างนั้นมีความเกี่ยวเนื่องซึ่งกันและกัน ถ้าสิ่งนี้ขึ้นสิ่งนั้นก็เกิดขึ้น ถ้าไม่ต้องการให้สิ่งนี้ เกิดขึ้นก็จำกัดเงื่อนไขปัจจัยอันนี้ สิ่งนี้ก็จะไม่เกิดขึ้น การที่เราเข้าใจคำสอนเรื่องปฏิสุมุปาบาทว่าทุกสิ่งทุก อย่างต้องอาศัยซึ่งกันและกันนี่ก็คือการที่เรายอมรับอัตลักษณ์ของแต่ละสิ่งว่ามีความเป็นตัวของตัวเอง มีการ ปกครองตัวเองได้ แต่ในขณะเดียวกันความเป็นปัจเจกที่เดี่ยวๆนั้นก็มีความเป็นสังคมด้วย เพราะฉะนั้นปัจเจก ก็อยู่ในสังคมด้วย และในสังคมก็มีความเป็นปัจเจก ในปัจจุบันนี้ต้องยอมรับความจริงว่าจะต้องเผยแพร่ วัฒนธรรม ยอมรับความแตกต่างหลากหลาย ไม่ว่าจะความแตกต่างนั้นจะเป็นเรื่องภาษา เรื่องศาสนา เชื้อชาติ เพราะว่าถ้าไม่ยอมรับความแตกต่างหลากหลาย มันจะมีปัญหาเกิดขึ้นเพราะแต่ละคนก็จะบอกว่าของของตัวเอง เป็นนั่นดีที่สุดใน ภาษาไทยดีที่สุดใน ชาติไทยดีที่สุดใน ศาสนาพุทธดีที่สุดใน ทุกคนก็จะบอกว่าของตัวเองเป็นนั่นดี

ที่สุด คำสอนของพระพุทธศาสนาในเรื่องปฏิจสุมุปบาทนั้นเราก็จะบอกว่าสิ่งที่เป็นของเราดีที่สุดนั้นก็ไม่มี เป็นไร แต่ว่าเราจะต้องใจกว้างพอที่จะยอมรับความแตกต่างหลากหลายซึ่งนำไปสู่การรังเกียจเรื่องเผ่าพันธุ์เชื้อชาติ

ดังนั้นการจัดการกับความขัดแย้งเพื่อให้คู่ขัดแย้งไม่ว่าจะเป็นระหว่างบุคคลหรือองค์กร ประเทศ เพื่อให้เกิดการอยู่ร่วมกันอย่างมีความสุข มีความรู้ ตื่นเบิกบานตามแนวพุทธสันติ ต้องประกอบด้วยความรัก ความเมตตา กรุณา ความเที่ยงธรรม เมื่อเกิดความขัดแย้งขึ้นย่อมทำให้เกิดความอ่อนคลายและสงบระงับตามมา

๘.๓ หลักมัชฌิมาปฏิปทา กับพุทธสันติวิธี

หลักนี้หมายถึง ความเป็นกลาง คือภาวะที่อยู่เหนือความเป็นคู่ ซึ่งเป็นหน่วยความคิดที่สามารถเชื่อมโยงหรือแสวงหาจุดร่วมของแนวคิดต่าง ๆ ให้สามารถอยู่ร่วมกันได้หรือทำงานร่วมกันได้ ไม่เอนเอียงไปทางใดทางหนึ่ง กลุ่มใดกลุ่มหนึ่ง หรือคู่กรณี เป็นแนวคิดที่อยู่เหนือความขัดแย้ง และการที่จะได้มาซึ่งแนวคิดเป็นกลาง เพื่อสร้างมาตรฐานทางวัฒนธรรม ความเชื่อที่แต่ละสังคมเป็นผู้กำหนด การสร้างกฎเกณฑ์นี้ต้องมาจาก เหตุผลสองอย่างคือ “เป้าหมาย และวิธีการ”

เป้าหมาย หมายถึงสันติภาพที่ทุกคนต้องมองเห็นความสำคัญและคุณประโยชน์ ส่วนวิธีการหรือเรียกว่าสันติวิธี จะต้องเป็นกระบวนการที่กลุ่มคนพร้อมใจกันสร้างขึ้นมาเพื่อเป็นวิธีการที่จะออกจากความขัดแย้ง

สันติภาพจะเกิดขึ้นได้ต้องมาจากความต้องการที่แท้จริงของคู่กรณีเท่านั้น หากมีความเห็นต่างกันเรื่องสันติภาพย่อมมีวิธีการที่ต่างกัน ส่วนหลักการของมัชฌิมาปฏิปทาซึ่งตั้งอยู่บนพื้นฐานของการมีส่วนร่วมในการรับผิดชอบ การมีส่วนร่วมเป็นตัวแปรภายในของแต่ละคนซึ่งต้องเป็นส่วนร่วมในแง่บวก

ประโยชน์ของการมีส่วนร่วม

- (๑) ให้ข้อเท็จจริงจากข้อมูลของทุกฝ่าย
 - (๒) ทำให้เกิดสัมพันธภาพในเชิงบวกระหว่างบุคคลหรือกลุ่ม สัมพันธภาพที่ดีทำให้ความแปลกแยก ซึ่งมีมูลเหตุมาจากความเชื่อ ค่านิยม การเป็นอยู่ เชื้อชาติ ความคิดและการปฏิบัติตัวของฝ่ายอื่น ๆ ลดลง
 - (๓) การมีส่วนร่วมนำไปสู่การเรียนรู้เพื่อความเข้าใจความแตกต่าง และเงื่อนไขของแต่ละคน โดยไม่เหยียดหยาม หรือดูหมิ่นคนอื่นที่มีความแตกต่างจากตน
- การจัดการความขัดแย้งของพระพุทธศาสนาจึงตั้งอยู่บนพื้นฐานของ ความรู้ ตื่นและเบิกบาน ดังนั้นนักพุทธสันติวิธีต้องใช้ปัญญาวิเคราะห์สถานการณ์ของความขัดแย้งโดยการเรียนรู้และมีท่าทีต่อความขัดแย้งแบบมัชฌิมาปฏิปทาโดยเป็นผู้มีส่วนร่วมดังนี้
- ๑) การมีส่วนร่วมแบบให้ความร่วมมือ เช่น การแลกเปลี่ยนข้อมูลระหว่างกัน หรือ การเปิดโอกาสให้ทุกฝ่ายได้ร่วมกันตรวจสอบ และเสนอความคิดเห็นเพื่อให้นโยบายหรือโครงการมีความสมบูรณ์และสามารถปฏิบัติร่วมกันได้
 - ๒) การมีส่วนร่วมแบบแบ่งปัน คือร่วมแบ่งปันปัจจัย ๔ แบ่งปันทางสติปัญญาความรู้ และแบ่งปันความรัก ความเมตตา ความรู้สึกที่ดีต่อกัน

- ๓) การมีส่วนร่วมแบบปรึกษาหารือ เป็นการสร้างเวทีให้ผู้มีส่วนได้ส่วนเสียโดยตรงและโดยอ้อมได้ร่วมกันคิด ริเริ่ม และปรึกษาหารือเกี่ยวกับจุดเด่น และจุดด้อยเกี่ยวกับกิจกรรม หรือสถานการณ์ต่าง ๆ เพื่อให้เกิดความร่วมมือกันหาทางตรวจสอบหรือดำเนินการตามขั้นตอน
- ๔) การมีส่วนร่วมในการร่วมแบบประชาพิจารณ์ เป็นการเน้นกระบวนการฟัง มากกว่า การพูด สิ่งที่เป็นใจความสำคัญคือ บทสรุปเพื่อให้ได้คำตอบที่ดีที่สุดและเกิดจากฉันทามติร่วมกันระหว่างบุคคลทุก ๆ กลุ่ม

๘.๔ หลักการจัดการความขัดแย้งแบบบูรณาการในสมัยปัจจุบัน

กระบวนการพัฒนาเพื่อลดความขัดแย้งในสภาวะสังคมที่มีความขัดแย้งสูงเนื่องมาจากผลประโยชน์ที่ไม่ลงตัวกันเพราะเป็นสังคมอยู่ในอิทธิพลของระบบเศรษฐกิจการเมืองแบบทุนนิยม ตลาดเสรีเพื่อกระตุ้นการบริโภคจนเกิดเป็นลัทธิบริโภคนิยม พระพุทธศาสนาได้เสนอชุดคำสอนคือ

- ๑) การแบ่งปัน ซึ่งเป็นสิ่งที่มีอยู่โดยธรรมชาติเนื่องจากสรรพสิ่งต่างพึ่งพิงอาศัยกันและกัน มีอิทธิพลต่อกันซึ่งเป็นเหตุปัจจัยต่อกัน การแบ่งปันจะทำให้เกิดความรักเมื่อเกิดความรักก็จะพยายามทำความเข้าใจ เป็นการเปลี่ยนทัศนคติจากการทำลายสู่การสร้างสรรค์ จากการแย่งชิงสู่การแบ่งปัน การแบ่งปันแบ่งออกเป็น
 - (๑) การแบ่งปันความรัก
 - (๒) การแบ่งปันผลประโยชน์และความต้องการ
 - (๓) การแบ่งปันความสุข
 - (๔) การแบ่งปันโดยการพูดทางวาจา
 - (๕) การแบ่งปันโดยการให้สันติภาพหรือให้อิสระแก่คนอื่น
 - ๒) การมีความรักเสมอภาคและเท่าเทียม หมายถึงการสร้างจิตให้มีพรหมวิหาร โดยการสร้างคุณค่าภายในให้เกิดขึ้นแบบไร้พรหมแดน ข้อสองนี้เป็นการทำให้สรรพสิ่งดำรงอยู่อย่างสมดุล มีความหมายและความสำคัญคุณค่าในตัวเอง
 - ๓) การละความถือมั่น การยึดมั่นถือมั่นในตัวตน ซึ่งทำให้คนเรามีอัตลักษณ์แบบตายตัว การยึดมั่นเป็นอุปสรรคอย่างมากในการอยู่ร่วมหรือสมานฉันท์กับผู้อื่นหรือสังคมอื่น ที่มีความแตกต่าง อัตตาทำให้เกิดความแปลกแยกและไม่เป็นพวกเดียวกันซึ่งส่งผลให้เกิด ความยึดมั่นที่เป็นอัตตลักษณ์ เช่น ความเชื่อ ศาสนา ภาษา วัฒนธรรม ประเพณี และชาติพันธุ์ เป็นต้น สิ่งเหล่านี้เป็นตัวแปรสำคัญที่ไม่ให้คนเราเกิดความรักเมตตา ทำให้เกิดความคิดว่า “คนอื่น” ซึ่งแปลกแยกจากตัวเอง ทำให้เกิดความคิดว่า ความคิดเห็นของตน การกระทำของตน คำพูดของตนเป็นสิ่งที่ถูกต้องที่สุด ในขณะที่ของผู้อื่นนั้นผิด หรือเลวร้าย ซึ่งนำไปสู่การพยายามทำลาย “พื้นที่” ทางอัตลักษณ์ของผู้อื่น การกระทำดังกล่าวก่อให้เกิดการปะทะกันทางค่านิยม เช่น เรื่อง วัฒนธรรม ความเชื่อ ชาติพันธุ์ เป็นต้น
- ดังนั้น การไม่ยึดมั่นถือมั่นในความเป็นอัตลักษณ์เฉพาะจึงเป็นเรื่องที่สำคัญที่ทำให้คนเราอยู่ร่วมกันกับคนอื่น ๆ ได้อย่างสงบ คุณค่าภายนอกนี้เป็นสิ่งที่ปล่อยวางได้ โดยมุ่งไปที่คุณค่าภายใน คือความสงบสุขทางจิตใจ

๔) การยอมรับความหลากหลายและความแตกต่าง

โลกมนุษย์ที่เป็นสิ่งปรากฏการณ์เต็มไปด้วยความหลากหลายและแตกต่าง ทั้งความเชื่อ ศาสนา วัฒนธรรม และชาติพันธุ์ ความหลากหลายเป็นสิ่งที่มาตามธรรมชาติ เมื่อคนเราต้องอยู่ท่ามกลาง ความหลากหลาย มนุษย์ในฐานะปัจเจกจึงต้องยอมรับและปรับตัวในเกิดความสมดุล เป็น ความผิดธรรมชาติที่คนเราพยายามทำให้สังคมที่เป็นสังคมที่เหมือนกันเป็นเอกลักษณ์อย่างเดียวกัน ซึ่งเป็นไปไม่ได้ที่จะมีเพียงหนึ่งเดียว ดังนั้นคนจึงต้องปรับตัวเองให้สอดคล้องกับความ หลากหลายและแตกต่าง หากคนเราปรับกระบวนการที่คนให้ยอมรับความเป็นจริงก็จะทำให้ความ ชัดแย้งเชิงลบแปรเปลี่ยนเป็นความขัดแย้งในเชิงบวก

๕) การตระหนักรู้ เคารพและให้เกียรติคนอื่น โดยต้องตระหนักรู้สิ่งที่เป็นแก่นสารของสิ่งต่าง อย่าง เห็นคุณค่า คือ ตระหนักรู้ให้เกียรติเพื่อนร่วมโลกทั้งคนและสัตว์ สิ่งทรัพยากรธรรมชาติ และสิทธิ ทางธรรมชาติของคนอื่น สิทธิในคุ้มครองครอบครัวและสังคมคนอื่น ตระหนักรู้ในขณะใช้ข้อมูล สื่อสารกับคนอื่น ๆ ตระหนักรู้ในความรู้และความคิดของคนอื่น ตระหนักรู้ให้เกียรติประชาคม หรือสภา ตระหนักในค่านิยมของบุคคล

๖) การอดทนต่อปัญหาและอุปสรรคต่าง ๆ

การจัดการกับความขัดแย้ง ต้องอาศัยความอดทนเพราะความอดทนเป็นเครื่องมือสำคัญให้การ ทนต่อสถานการณ์ ความอดทนทำให้เรากล้าเผชิญหน้ากับความขัดแย้งได้ต่อสู้กับอุปสรรคต่าง ๆ ด้วยจิตใจที่มั่นคงไม่ท้อถอย ดังนั้นความอดทนจึงไม่ได้หมายถึงการยอมแพ้ แต่เป็นคุณสมบัติที่ มนุษย์จะต้องปรับใช้ในสถานการณ์ของความขัดแย้งที่กำลังบีบคั้นจิตใจ เพื่อให้สามารถยอมรับ กับความขัดแย้งที่เกิดขึ้น และใช้โอกาสกล่าวจัดการกับความขัดแย้งอย่างมีสติด้วยจิตใจที่มั่นคง

๗) การวางตนให้เป็นกลาง เป็นดำรงตนโดยปราศจากอคติ หรือความลำเอียงไม่ว่าจะเป็นความ ลำเอียงเพราะ รัก โกรธ หลง

จากแนวคิดข้างต้นเป็นแนวคิดพุทธสันติวิธีแบบบูรณาการเชิงรับ

๘.๕ พุทธสันติวิธีแบบธัมมิกมัชฌิมวิธี

มัชฌิมวิธีคือ ข้อปฏิบัติแบบเป็นกลาง จัดเป็นวิธีการที่ประสานความสอดคล้อง พอเหมาะพอดีโดย การวิเคราะห์และประเมินจากทางเลือกหลาย ๆ ทางเพื่อนำมาวิเคราะห์และจัดการให้ถูกต้อง

"พุทธสันติวิธีคือทางสายกลาง" ที่พระพุทธเจ้าทรงนำเสนอให้เป็นทางเลือกในการปฏิบัติเพื่อให้หลุด จากกับดักของทุกข์คือความขัดแย้งและความรุนแรง แนวทางนี้เป็นการปฏิเสธหนทางสุดโต่งทั้งสองด้าน คือ

(๑) หนทางในการแสวงหา และแย่งชิงผลประโยชน์และความต้องการ เพื่อบำรุงบำเรอและสนองตอบ ต่อความอยากที่ไร้ขีดจำกัดของมนุษย์

(๒) การทรมานตน โดยการสร้างเงื่อนไขให้เกิดความทุกข์ยากลำบากให้แก่ตนเองด้วยวิธีการต่างๆ (ตบะ) ด้วยเข้าใจผิดคิดว่า การดำเนินการดังกล่าวจะทำให้ตัวเองบรรลุวัตถุประสงค์ตามที่มุ่งหวัง

อย่างไรก็ตาม สิ่งปรากฏชัดคือ สภาพจิตใจของกลุ่มคนที่เกี่ยวข้องกับทางสุดโต่งทั้งสองด้านย่อมเกิด "สภาวะขาดดุล" หรือ "สูญเสียดุล" จนทำให้ใจวิ่งวุ่นอยู่ในภาวะของความทุกข์ทรมานอันเกิดจากความอยาก

ได้ อยากรใหญ่ใจแคบ โกรธ เกลียด เคียดแค้น ชิงชัง มุ่งมาตรปรารถนาร้าย ดังที่พระพุทธเจ้าทรงตรัสเตือนว่า “ทางสุดโต่งทั้งสองด้านนี้เป็นธรรมอันเลว เป็นธรรมของคนผู้มีกิเลสหนา เป็นธรรมที่ไม่ประเสริฐ เป็นธรรมที่ไม่ประกอบไปด้วยประโยชน์”

“ทางสายกลาง” ถือได้ว่าเป็น "อริยมรรค" ซึ่งเป็นหนทางอันประเสริฐที่จะพาผู้ขัดแย้งออกจากกับดักของความรุนแรง และอยู่ร่วมกันอย่างสันติสุขดังที่พระพุทธเจ้าทรงเน้นย้ำว่า “ข้อปฏิบัติอันเป็นกลาง ไม่เข้าไปใกล้ที่สุดสองอย่างนั้นนั้น ย่อมเป็นไปเพื่อเข้าไปสงบระงับจากกิเลส เพื่อความรู้ยิ่ง เพื่อความรู้ดี เพื่อความดับทุกข์” ด้วยเหตุนี้ “ทางสายกลาง” จึงถือว่าเป็น “สันติวิธีวิถีพุทธ” ที่ประกอบด้วยหนทางในการดับทุกข์คือ ความขัดแย้งและความรุนแรง สมุทัยคือสาเหตุของความขัดแย้งและความรุนแรง เพื่อให้เข้าถึงนิโรธ คือสันติ โดยใช้ “มรรค ๘” ซึ่งถือได้ว่าเป็น “สันติวิธีวิถีพุทธ” ที่ประกอบประกอบด้วยกระบวนการ และวิธีการที่สำคัญ ๘ ประการ ดังต่อไปนี้

๑. ความเข้าใจที่ถูกต้อง (Right Understanding) โดยเน้นกระบวนการสร้างสัมมาทิฐิให้เกิดขึ้น ประตูลานแรก คือ สร้างความรับรู้ และสร้างความเข้าใจที่ถูกต้องเกี่ยวประเด็นปัญหา สาเหตุ เป้าประสงค์ที่มุ่งหวัง และวิธีดำเนินการเพื่อบรรลุเป้าประสงค์ การสร้างความเข้าใจที่ถูกต้องตั้งแต่เบื้องต้นแรก จะทำให้กลุ่มคนต่างๆ ได้มีโอกาสศึกษา และเรียนรู้ข้อเสนอกันและกันว่า มีความเป็นไปได้ในการปฏิบัติร่วมอย่างไร ประเด็นสำคัญคือ ความเข้าใจชัดเจนในความเป็นเรา จะทำให้ง่ายต่อการเปิดพื้นที่ให้คนอื่น หรือกลุ่มอื่นได้พิจารณาข้อห้วงใยต่างๆ ด้วย ซึ่งการสร้าง ความเข้าใจร่วมกันอย่างถูกต้องจะก่อให้เกิดพลังสนับสนุน และการตอบรับจากกลุ่มคนต่างๆ ในสังคมอย่างมากมายมหาศาล

๒. ความคิดที่ถูกต้อง (Right Thought) โดยการแสดงออกต้องไม่เป็นไปเพื่อความอยากได้อำนาจ หรือมุ่งผลประโยชน์และความต้องการส่วนตน หากแต่เป็นไปเพื่อประโยชน์ของสังคมโดยรวมอย่างแท้จริง การไม่คิดผูกพยาบาท อาฆาตมาดร้าย และจงแวงจงกรรมต่อเพื่อนมนุษย์อย่างไม่มีที่สิ้นสุด และการไม่กระทำการที่นำไปสู่การเบียดเบียนตนเองและคนอื่นให้เกิดความทุกข์ทรมาน และเดือดร้อนอันเกิดจากการแสดงออกด้วยการใช้ความรุนแรงในรูปแบบต่างๆ

๓. การใช้การสื่อสารที่ถูกต้อง (Right Speech) เน้นการสื่อสารแบบสัมมาวาจาโดยไม่ใช้วาจา หรือคำพูดที่แสดงออกด้วยการด่าทอ การใช้คำหยาบคาย การพูดเพื่อแฉ ส่อเสียด การพูดปดมดเท็จ ถูกเหยียดหยาม การใส่ร้ายป้ายสีอันจะนำไปสู่การสร้าง ความโกรธเกลียด เคียดแค้น และชิงชังเพื่อนมนุษย์ที่อยู่ร่วมกันในสังคม สัมมาวาจาจึงเป็นการสื่อสารด้วยข้อมูลที่เป็นจริง ไพเราะ เหมาะกาล ประสานสามัคคี มีประโยชน์ และประกอบด้วยเมตตา การสื่อสารด้วยคำพูดผ่านสื่อต่างๆ ที่เน้นแฉ มุมเชิงบวกจะทำให้บรรยากาศการพูดคุย และหาทางออกเป็นไปได้ง่ายมากยิ่งขึ้น เพราะหลายครั้งการสื่อสารได้กลายเป็นเงื่อนไขที่ทำให้คู่กรณีมาขยายผล และเติมเชื้อไฟแห่งความเกลียดชังอย่างไม่มีที่สิ้นสุด

๔. การแสดงท่าทีที่ถูกต้อง (Right Action) โดยการไม่ยุ่ง ส่งเสริมหรือกระตุ้นให้เกิดการใช้ความรุนแรง ด้วยการทำร้ายประหารบุคคลอื่นที่มีความเชื่อและเห็นต่าง สังคมโลกและสังคมไทยมิได้สิ้นไร้ไม้ตอก และอับจนหนทางในการแสวงหาเครื่องมือจัดการความขัดแย้ง หากแต่การทำที่ของคู่ขัดแย้งได้กลายเป็นอุปสรรคสำคัญในการหาทางออกร่วมกัน การแสดงท่าทีที่เปี่ยมล้นด้วยความรัก ให้เกียรติ และเคารพกลุ่ม

บุคคลความเชื่อและการกระทำที่แตกต่าง จะเป็นสะพานที่ทำให้คู่กรณีได้ทอดเดินข้ามพื้นที่ของตัวเองไปเรียนรู้ และพร้อมจะเข้าใจเพื่อนมนุษย์มากยิ่งขึ้น

๕. ดำเนินชีวิตที่ถูกต้อง (Right Livelihood) ใช้ชีวิตที่สอดคล้องกับธรรม และไม่คลาดเคลื่อนไปจากธรรม จะทำให้การดำเนินชีวิตมีคุณและมีความหมายมากยิ่งขึ้น แนวทางเหล่านี้จะกลายเป็นแบบอย่างของกลุ่มคน อื่นๆ ในสังคม ทั้งในความเชื่อมั่น และเกิดแรงแรงบันดาลใจในการปฏิบัติภารกิจเพื่อบรรลุเป้าหมายร่วมกัน แบบอย่างที่เราเห็นได้ชัดคือการใช้ชีวิตที่เรียบง่ายของมหาตมะ คานธีได้กลายเป็นพลังและความศรัทธาของกลุ่ม คนต่างๆ ในสังคม

๖. ความเพียรพยายามที่ถูกต้อง (Right Effort) โดยการเพียรระวังไม่กระทำการในสิ่งที่ไม่ถูกต้อง และไม่ เหมาะสม การเพียรละสิ่งที่ไม่ถูกต้องและเหมาะสมที่ได้ดำเนินการอยู่ การเพียรรักษาสิ่งที่ดีและงดงามเอาไว้ อย่างต่อเนื่อง และการพัฒนาความจริง ความดี และความงามให้เกิดขึ้นอยู่เสมอ การกระทำการในลักษณะนี้ จะก่อให้เกิดแนวร่วมอย่างยั่งยืนและมั่นคง และแนวร่วมเหล่านั้นพร้อมที่จะร่วมอุดมการณ์อย่างมั่นคงโดยไม่ หวาดกลัวต่ออุปสรรคใดๆ ที่จะตามมา อีกทั้งจะทำให้คู่กรณีตระหนักรู้ถึงพลังของถึงความมุ่งมั่นของเรา

๗. การมีสติที่ถูกต้อง (Right Mindfulness) กำกับ ควบคุมและรู้เท่าทันความคิดของตนเอง ไม่กระทำการ หรือตัดสินใจหนึ่งสิ่งใดด้วยความหุนหันพลันแล่นภายใต้อิทธิพลของไฟที่กำลังสุ่มใจ คือ ไฟคือความอยาก ได้ผลประโยชน์ และความต้องการ ไฟคือความโกรธเกลียด และไฟคือความหลง ในขณะที่เผชิญหน้ากับ สถานการณ์ความกดดัน ยุ่งยาก และซับซ้อน ต้องใช้สติเป็นเครื่องมือในการกำกับ และตรวจสอบ ไม่ให้ ประมาท ย่ำใจ และหลงใหลในชัยชนะ ซึ่งอาจจะก่อให้เกิดผลกระทบในเชิงลบตามมา ดังที่พระพุทธเจ้าทรง ตรัสเตือนว่า "ผู้ชนะย่อมก่อเวร ผู้แพ้ย่อมนอนเป็นทุกข์ บุคคลละความชนะและความแพ้เสียแล้ว จึงสงบระงับ (เวร) นอนเป็นสุข"

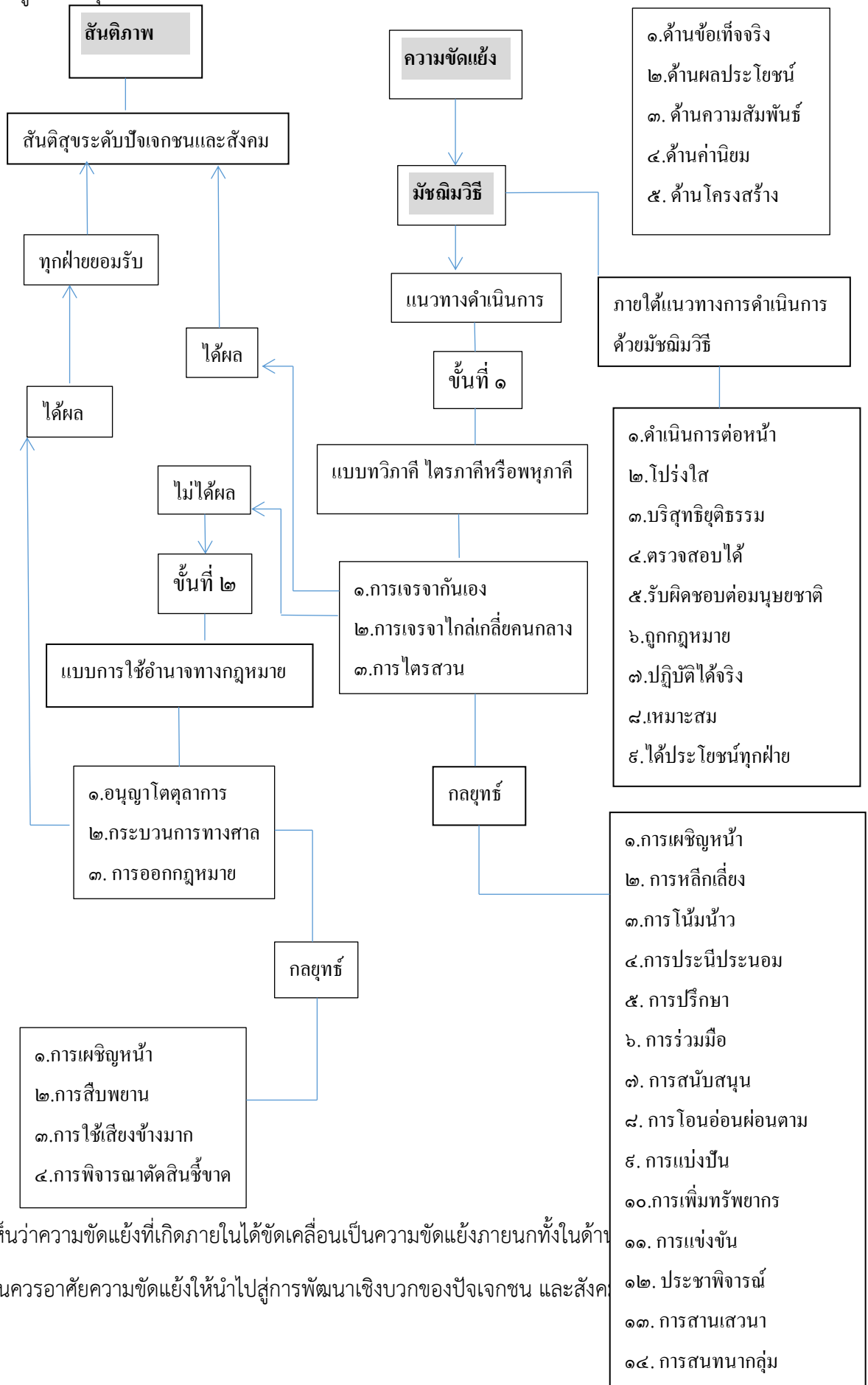
๘. ความมุ่งมั่นในหนทางที่ถูกต้อง (Right Concentration) เป้าหมายของสันติวิธี คือ การปรากฏขึ้นของ ความสันติ ซึ่งผ่านการรับฟัง การยอมรับ และการอยู่ร่วมกันอย่างสันติ ดังนั้น จำเป็นต้องเพ่ง จดจ่อ และมุ่งมั่น ต่อเป้าหมายที่ได้กำหนดทิศทางและวางกรอบเอาไว้ อีกทั้งไม่ย่อท้อ เหนื่อยหน่ายต่อปัญหาและอุปสรรคที่เข้ามา ทำทลายต่อการพุดคุยเพื่อหาทางเลือกที่ดีที่สุดที่คู่กรณีสามารถรับได้ โดยไม่ยึดมั่นในทางเลือกที่ดีที่สุดสำหรับ เราคนเดียวหรือกลุ่มเดียวเท่านั้น ถึงกระนั้น ในขณะที่เรามุ่งมั่นต่อเป้าหมายมากเพียงใด จำเป็นต้องใส่ใจต่อ วิธีการ และความสัมพันธ์มากขึ้นเพียงนั้น

สันติวิธีวิถีพุทธที่เน้นความถูกต้องทั้ง ๘ ประการข้างต้น ต้องเป็นวิธีการ และกระบวนการที่งดงามทั้งใน เบื้องต้น ท่ามกลาง และที่สุด ด้วยเหตุนี้ เป้าหมาย คือ "ความสันติสุข" ย่อมงดงามและก่อให้เกิดคุณแก่ชีวิต และสังคมเช่นกัน จะเห็นว่า เป้าหมายจะงดงามได้ย่อมเกิดจากตัววิธีการที่งดงาม ดังนั้น หากเป้าหมายที่เรา มุ่งหวังจะมีและเป็นคือ "ความสันติ" ตัวเครื่องมือ วิธีการ และกระบวนการที่จะนำไปสู่ความสันติจำเป็นต้อง สันติด้วย สันติวิธีวิถีพุทธจะไม่ยินยอมให้เกิดเงื่อนไขที่ว่า การจะได้มาซึ่งความสันติ เราจะใช้วิธีการ และ กระบวนการอะไร หรืออย่างไรก็ได้ เพราะหากเราไม่สนใจวิธีการ และกระบวนการโดยยึดเป้าหมายเป็นสรณะ แต่เพียงประการเดียว เราคงมีโอกาสได้ชิมลางเฉพาะสันติเทียมเท่านั้น ไม่มีวันที่จะเข้าถึงสันติแท้ได้อย่างยั่งยืน และมั่นคง เพราะจะนำไปสู่การทำลายล้างจองเวรซึ่งกันและกันอย่างไม่มีการสิ้นสุด ดังที่พระพุทธเจ้าตรัสย้ำว่า

"ผู้ขายย่อมได้รับการช่าตอบ ผู้ชนะย่อมได้รับการชนะตอบ ผู้ด่าย่อมได้รับการด่าตอบ และผู้โกรธเกลียดย่อมได้รับความโกรธเกลียดตอบ ฉะนั้น เพราะความหมุนเวียนแห่งกรรม ผู้แย้งซึ่งนั้น ย่อมถูกเขากลับแย้งซึ่งคืน"

นักพุทธสันติต้องมีสติ มีความเป็นกลาง มีเมตตา มีความยุติธรรมและมีความรู้เท่าทันสถานการณ์จริงอย่างชัดเจน พร้อมทั้งต้องมีทักษะและความสามารถในการเลือกใช้ชุดวิธี เพื่อให้สอดคล้องกับสถานการณ์ เวลา โอกาส สถานที่ ชุมชน สังคม วัฒนธรรม ประเพณี ศาสนา ความเชื่อชาติพันธุ์ เป็นต้น

ก. แผนภูมิแสดงพุทธสันติวิธีแบบมัชฌิมา



จะเห็นว่าความขัดแย้งที่เกิดภายในได้ขัดเคลื่อนเป็นความขัดแย้งภายนอกทั้งในด้า
 ดังนั้นควรอาศัยความขัดแย้งให้นำไปสู่การพัฒนาเชิงบวกของปัจเจกชน และสังคม

๑. มัชฌิมาบบทวิภคิ ไตรภาคีและพหุภาคี

กรณี (๑) การเจรจา

การจัดการความขัดแย้งนี้เป็นที่นิยมทั้งในพระพุทธศาสนาและตะวันตก เป็นเหตุมาจากการขัดผลประโยชน์หรือจุดยืนที่ต่างกัน เหตุผลอาจเป็นเพียงต้องการรักษาสัมพันธภาพในเชิงปัจเจกที่มีมาอย่างต่อเนื่องกัน และต้องการรักษาประเด็นความขัดแย้งไม่ให้ลุกลามออกไปในวงกว้าง ข้อคำนึงคือต้องทำให้เกิดประโยชน์อย่างยุติธรรมและเท่าเทียมและแสวงหาคำตอบร่วมกัน ในกรณีนี้จะถูกใช้เช่นความขัดแย้งทางข้อเท็จจริง ด้านความต้องการ ด้านความสัมพันธ์ และด้านค่านิยม

- ๑) กรณีความขัดแย้งทางข้อเท็จจริงหรือข้อมูล คู่กรณีสามารถขอข้อมูลและข้อเท็จจริงมาเปิดเผยอย่างโปร่งใส และเปิดโอกาสให้มีการซักถามแลกเปลี่ยนและถกเถียงกันตามหลักเหตุผล หากปราศจากความจริงใจต่อกันแล้วการเจรจาย่อมไม่ประสบผลสำเร็จ
- ๒) กรณีความขัดแย้งด้านผลประโยชน์ จะต้องมุ่งไปที่ผลประโยชน์หรือสิ่งที่ตนหรือกลุ่มของตนเองต้องการอะไรจริง ๆ การขัดแย้งด้านนี้เป็นการที่คู่กรณีต้องการปิด “พื้นที่” ความต้องการของผู้อื่น และพยายาม “เปิดพื้นที่” ความต้องการของตนเอง โดยการนำเสนอว่ากลุ่มอื่นนอกจากตนไม่มีอำนาจ ไม่มีสิทธิ์และไม่มีคุณสมบัติที่จะได้รับประโยชน์ จะเป็นผลให้การเจรจาไม่ประสบผลสำเร็จ
- ๓) กรณีด้านความขัดแย้งด้านความสัมพันธ์ เช่น มีทัศนคติไม่ดีต่อพฤติกรรมของคู่กรณี ความแตกต่างในอดีต วิธีแก้ต้องให้ความเคารพ ให้เกียรติและจริงใจต่อกัน โดยให้ความสำคัญต่อคุณค่าภายในมากกว่าคุณค่าภายนอก ดังนั้นการเจรจากันเองควรมีจุดยืนอยู่บนข้อมูลชุดเดียวกัน กรอบเดียวกัน มาตรฐานเดียวกัน หรือกฎเกณฑ์เดียวกัน ส่วนความขัดแย้งด้านค่านิยมและโครงสร้างการใช้การเจรจาอาจไม่ประสบผลสำเร็จ เพราะทั้งสองอย่างมีรากฐานมากจากการปลูกฝังและรับรู้มาอย่างต่อเนื่อง และซ่อนตัวอยู่ภายใต้จิตใจระดับลึก

๒) การไกล่เกลี่ยโดยคนกลาง

วิธีการนี้พระพุทธเจ้าเคยใช้ในกรณีการขัดแย้งของพระญาติทะเลาะกันเรื่องน้ำโดยพระองค์เป็นคนกลางหรือบุคคลที่สาม โดยทรงหันเหความสนใจให้คนตระหนักรู้ความสำคัญของความเป็นมนุษย์และประโยชน์ที่จะตามมา นักคิดตะวันตกให้เครดิตกับคนกลางในฐานะ “ผู้เชี่ยวชาญ” และกระบวนการของการปฏิบัติมากกว่า วิธีการนี้อาจสืบเนื่องมาจากกรณีแรกที่ไม่สามารถจัดการปัญหาได้ การไกล่เกลี่ยโดยคนกลางใช้ได้กรณี (๑) การขัดแย้งด้านข้อมูลหรือข้อเท็จจริง (๒) ความขัดแย้งด้านผลประโยชน์ (๓) ความขัดแย้งด้านความสัมพันธ์ (๔) ความขัดแย้งด้านค่านิยม (๕) ความขัดแย้งด้านโครงสร้าง

๔) การไต่สวน

ในทางพระพุทธศาสนาเรียกว่า อุพพาหิกา เป็นตัวเลือที่สามเมื่อการเจรจา และการไกล่เกลี่ยไม่ประสบผลสำเร็จ โดยมีการร้องขอให้มีการตั้งคณะกรรมการพิจารณาข้อพิพาทหรือความขัดแย้งขึ้นมาเพื่อสืบค้นหาข้อเท็จจริง ในการไต่สวนแบ่งออกเป็น ๒ ส่วนคือ การไต่สวนภายใน คือการตรวจสอบข้อมูล เอกสาร บุคคลและข้อบทกฎหมาย และการไต่สวนภายนอกคือ การไต่สวนผู้มี

ส่วนเกี่ยวข้องที่มีส่วนได้เสียกับความขัดแย้งหรือเรียกอีกอย่างว่า “การไต่สวนสาธารณะ” เพื่อให้
สาธารณชนทราบ

๒. มัชฌิมาวิธีแบบใช้อำนาจทางกฎหมาย

วิธีการนี้คล้ายกับหลักการทางตะวันตกใช้คือประกอบด้วย (๑) อนุญาตตุลาการ (๒) การใช้กระบวนการ
ทางศาล (๓) การออกกฎหมาย

วิธีการนี้คือคู่กรณีได้รับข้อยุติอย่างเป็นทางการ แต่จุดด้อยก็คืออาจมีผู้แพ้และผู้ชนะ และอีกสิ่งที่เป็น
สิ่งสำคัญคือ วิธีการดังกล่าวเปิดโอกาสให้คู่กรณีเปิดเผยข้อมูลข้อเท็จจริงของตนนำมาแสดง และชี้แจง
ต่อคณะผู้ตัดสิน

ในข้อสามคือการออกกฎหมายนั้นเป็นวิธีพิเศษที่ใช้ด้วยเหตุผลคือ

(๑) ข้อขัดแย้งที่มีส่วนได้เสียมากและมีผลกระทบต่อคนจำนวนมาก

(๒) ไม่สามารถใช้วิธีอื่นได้

(๓) เพื่อรักษาประโยชน์ของคนหมู่มากไว้เป็นหลัก

การจัดการกับความขัดแย้งนี้มีลักษณะคล้ายกับการบัญญัติวินัยที่พระพุทธเจ้าทรงบัญญัติไว้เพื่อ
ป้องกันการขัดแย้งในสังคมของพระองค์นั่นเอง เพื่อป้องกันให้ความขัดแย้งยุติลงไม่แตกแยกกัน
เป็นก๊กเป็นเหล่า

การออกกฎหมายเป็นวิธีกลาง ๆ แต่กระบวนการนี้อาจไม่จำเป็นต้องใช้การออกกฎหมายก็ได้
เพียงใช้กระบวนการโหวตโดยใช้เสียงข้างมากเพื่อแสวงหาฉันทามติ

อย่างไรประเด็นที่ตระหนักรู้อยู่ที่ คือกลยุทธ์วิธี กระบวนการหรือขั้นตอนในการจัดการ วัตถุประสงค์ และ
เป้าหมายในการจัดการ จะต้องคำนึงถึงวิธีการที่เป็นธรรมซึ่งต้องประกอบด้วย

๑) ดำเนินการต่อหน้า

๒) ความโปร่งใส

๓) ตรวจสอบได้

๔) ยุติธรรม

๕) ความรับผิดชอบ

๖) ถูกต้อง

๗) ความเหมาะสม

๘) ปฏิบัติได้จริง

๙) ได้ประโยชน์กับทุกฝ่าย

พุทธสันติวิธีเน้นที่ข้อปฏิบัติและแนวทางที่เอื้อให้ทุกฝ่ายได้ประโยชน์ร่วมกันโดยที่คู่กรณีอาจจะเลือก
หรือตัดสินใจร่วมกันเพื่อแสวงหาข้อยุติ

สรุป

ปัญหาความขัดแย้งนั้นในทางพระพุทธศาสนาไม่ได้หมายถึงสิ่งที่เป็นอุปสรรคหรือเป็นปัญหาเท่านั้นแต่
เป็นกระบวนการฝึกฝนจิตให้เอาชนะสภาพการณ์ซึ่งเป็นสิ่งที่มีอยู่โดยธรรมชาติหรือที่เรียกว่า ความทุกข์ การ
จะพ้นทุกข์หรือความขัดแย้งได้นั้นจะต้องตระหนักรู้ธรรมชาติความเป็นจริง โดยอาศัยหลักสัมมาทิฐิเพื่อให้

ดำเนินไปสู่หลักการปฏิบัติที่เรียกว่า “มัชฌิมาวิธี” เพื่อกำจัดความขัดแย้งทั้งในระดับง่ายไปจนกระทั่งถึงระดับยาก

การจัดความขัดแย้งนี้สิ่งที่เป็นหัวใจหลักของพระพุทธศาสนาคือการตระหนักให้รู้และเข้าถึงคุณค่าภายในคือจิตใจเป็นหลักเพราะเป็นเป้าหมายสูงสุดของการปฏิบัติธรรมเพื่อให้ได้ความสงบสุขที่แท้จริงซึ่งจะเกิดผลกับจิตใจก่อน แล้วจึงส่งผลต่อสังคมภายนอก การค้นพบความสงบสุขนิรันดร์ซึ่งก็คือนิพพานเป็นการพบสันติภาพที่แท้จริง

คำถามท้ายบท

๑. อธิบายหลักการพุทธสันติวิธีตาม “หลักมัชฌิมวิธี”
๒. “เป้าหมายของสันติภาพที่แท้จริงของพระพุทธศาสนาคือพระนิพพาน” ท่านมีความคิดเห็นอย่างไร?
๓. การอธิบายปรับบทความขัดแย้งเป็นสิ่งเดียวกันกับการอธิบายหลักทฤษฎีหรือข้อเท็จจริงหรือไม่? อย่างไร?
๔. จงใช้หลักพุทธสันติวิธีแก้ปัญหาความขัดแย้งในประเทศไทยปัจจุบันตามหลักการและข้อปฏิบัติ
๕. หลักการทางพุทธสันติวิธีมีข้อดีและข้อเสียอย่างไรหรือไม่? ชี้แจง