

บทที่ 6

หลักและวิธีการให้เหตุผลในพระพุทธศาสนา

วัตถุประสงค์การเรียนรู้ประจำบท

เมื่อได้ศึกษาเนื้อหาในบทนี้แล้วผู้ศึกษาสามารถ

1. นำหลักและวิธีการให้เหตุผลจากบทสนทนาของพระพุทธเจ้าในอนัตตลักขณสูตรหรือสูตรอื่น ๆ ไปใช้เป็นแบบอย่างในการให้เหตุผลได้ถูกต้อง
2. นำหลักและวิธีการให้เหตุผลจากบทสนทนาในคัมภีร์กถาวัตถุไปใช้เป็นแบบอย่างในการให้เหตุผลได้ถูกต้อง
3. นำหลักและวิธีการให้เหตุผลจากญาณวิทยาของนิกายสรวาสตีวาทีน ไปใช้เป็นแบบอย่างในการให้เหตุผลได้ถูกต้อง
4. นำหลักและวิธีการให้เหตุผลจากวิชาวิธีของนาคารชุน ไปใช้เป็นแบบอย่างในการให้เหตุผลได้ถูกต้อง
5. เปรียบเทียบความเหมือนและความแตกต่างของตรรกศาสตร์ตะวันออกและตะวันตกได้ถูกต้อง

ขอบข่ายเนื้อหา

1. หลักและวิธีการให้เหตุผลในอนัตตลักขณสูตรและคัมภีร์กถาวัตถุ
2. หลักและวิธีการให้เหตุผลในญาณวิทยาของนิกายสรวาสตีวาทีนและวิชาวิธีของนาคารชุน
3. เปรียบเทียบความเหมือนและความต่างของตรรกศาสตร์ในพระพุทธศาสนากับตรรกศาสตร์ตะวันตก

พระพุทธศาสนาได้ให้ความสำคัญเกี่ยวกับวิธีการทางตรรกศาสตร์ค่อนข้างน้อย เหตุผลก็คือวิธีการทางตรรกศาสตร์ไม่ทำให้บุคคลเข้าถึงความจริงชั้น โลกุตระธรรมในทางพระพุทธศาสนาได้ ตัวอย่างสนับสนุนในเรื่องนี้เห็นได้จากเมื่อพระพุทธเจ้าตรัสรู้ใหม่ พระองค์ประทับอยู่ ณ ใต้ต้นอชปาลนิโครธ ทรงเกิดความดำริขึ้นว่า “ธรรมที่เราได้บรรลุแล้วนี้ ลึกซึ้ง เห็นได้ยาก รู้ตามได้ยากสงบ ประณีต **ไม่เป็นวิสัยแห่งตรรกะ** ละเอียด บัณฑิตจึงจะรู้ได้”^๑ ข้อความอีกตอนหนึ่งพระพุทธเจ้าได้ตรัสกับวัจฉโคตรปริพาชกว่า “วัจฉะ ควรแล้วที่ท่านจะไม่รู้ ควรแล้วที่ท่านจะหลง เพราะว่าธรรมนี้ ลึกซึ้ง เห็นได้ยาก รู้ตามได้ยาก สงบ ประณีต **ไม่ใช่ธรรมที่จะหยั่งถึงได้ด้วยตรรกะ** ละเอียด เฉพาะบัณฑิตจึงจะรู้ได้”^๒ และอีกที่หนึ่งพระพุทธเจ้าตรัสสอนชนในหมู่บ้านกาลามะแห่งเกสปุตตนิคมในแคว้นโกศลไม่ให้เชื่อมงายไร้เหตุผลตามหลัก 10 ประการ คือ อย่าปลงใจเชื่อด้วยฟังตามกันมา อย่าปลงใจเชื่อด้วยการถือสืบ ๆ กันมา อย่าปลงใจเชื่อด้วยการเล่าลือ อย่าปลงใจเชื่อด้วยการอ้างตำราหรือคัมภีร์ **อย่าปลงใจเชื่อเพราะตรรกะ** อย่าปลงใจเชื่อเพราะการอนุমান อย่าปลงใจเชื่อด้วยการคิดตรองตามแนวเหตุผล อย่าปลงใจเชื่อเพราะเข้าได้กับทฤษฎีที่พินิจไว้แล้ว อย่าปลงใจเชื่อเพราะมองเห็นรูปลักษณะน่าจะเป็นไปได้ อย่าปลงใจเชื่อเพราะนับถือที่ท่านสมณะนี้เป็นครูของเรา กาลามะทั้งหลาย เมื่อใดที่ท่านทั้งหลายพึงรู้ด้วยตนเองเท่านั้นว่า ธรรมเหล่านั้นเป็นกุศล ธรรมเหล่านั้นไม่มีโทษ ธรรมเหล่านั้นผู้รู้สรรเสริญ ธรรมเหล่านั้นที่บุคคลถือปฏิบัติบริบูรณ์แล้วย่อมเป็นไปเพื่อเกื้อกูล เพื่อสุข เมื่อนั้น ท่านทั้งหลายควรเข้าถึง (ธรรมเหล่านั้น)อยู่”^๓ อย่างไรก็ตามถึงแม้ว่าทฤษฎีของพระพุทธศาสนาจะไม่ได้ให้ความสำคัญในเรื่องของตรรกศาสตร์มากนัก แต่ในการเผยแผ่พระพุทธศาสนาสมัยพุทธกาลพระพุทธเจ้าก็ได้ละทิ้งวิธีการใช้เหตุผลแบบตรรกศาสตร์เลยเสียทีเดียว จากการศึกษาพุทธวิธีการสอนพบว่าพระองค์ทรงนำหลักการทางตรรกศาสตร์มาใช้เป็นเครื่องมือในการเผยแผ่พระพุทธศาสนาอยู่เสมอ ในบทนี้จะได้ศึกษาหลักและวิธีการให้เหตุผลที่ปรากฏอยู่ในคัมภีร์ทางพระพุทธศาสนาบางคัมภีร์ เช่น หลักและวิธีการให้เหตุผลในอนัตตลักขณสูตรและคัมภีร์ถาววัตถุ หลักและวิธีการให้เหตุผลในญาณวิทยาของนิกายสรวาสติวาทินและวิภาววิธีของนาคารชุน และเปรียบเทียบความเหมือนและความต่างของตรรกศาสตร์ในพระพุทธศาสนากับตรรกศาสตร์ตะวันตก ซึ่งรายละเอียดต่าง ๆ จะได้นำมาศึกษาตามลำดับ ดังนี้

^๑วิ.มหา.(ไทย),4/7/11.

^๒ม.ม.(ไทย),13/190/224-225.

^๓อง.ติก.(ไทย),20/66/261-262.

6.1 หลักและวิธีการให้เหตุผลในอนัตตลักษณะสูตรและคัมภีร์กถาวัตถุ

อนัตตลักษณะสูตรและคัมภีร์กถาวัตถุทั้งสองคัมภีร์นี้ล้วนจัดรวมอยู่ในคัมภีร์พระไตรปิฎกซึ่งเกิดขึ้นในช่วงของเวลาที่แตกต่างกัน อนัตตลักษณะสูตรเกิดขึ้นในพรรษาแรกที่พระพุทธเจ้าทรงตรัสรู้ คือ เกิดก่อน พ.ศ. 46 ปี แต่คัมภีร์กถาวัตถุเกิดภายหลังจากที่พระพุทธเจ้าได้ปรินิพพานแล้วคือ เกิดขึ้นเมื่อ พ.ศ. 235 สำหรับหลักและวิธีการให้เหตุผลในอนัตตลักษณะสูตรและคัมภีร์กถาวัตถุจะได้นำเสนอตามลำดับดังนี้

6.1.1 อนัตตลักษณะสูตร เป็นพระสูตรที่พระพุทธเจ้าแสดงลักษณะแห่งเบญจขันธ์ว่าเป็นอนัตตา (มิใช่ตัวมิใช่ตน) สำหรับความเป็นมา เนื้อหาโดยย่อ หลักและวิธีการให้เหตุผล ของพระสูตรจะได้ศึกษาตามลำดับดังนี้

6.1.1.1 ความเป็นมาของอนัตตลักษณะสูตร ภายหลังจากที่พระพุทธเจ้าได้ตรัสรู้แล้ว 2 เดือน พระองค์ได้เสด็จไปทรงแสดงธรรมจักกัปปวัตตนสูตร แก่ปัญจวัคคีย์ ที่ป่าอิสิปตนมฤคทายวัน แขวงเมืองพาราณสี ในวันขึ้น 15 ค่ำ เดือน 8 เมื่อพระพุทธเจ้าทรงแสดงธรรมจักกัปปวัตตนสูตรจบลงแล้วท่านอัญญาโกณฑัญญะได้ดวงตาเห็นธรรมแล้วได้อุปสมบท ต่อมาทรงสั่งสอนนักบวชปัญจวัคคีย์ที่เหลือจนท่านวัปปะและท่านภัททิยะได้ดวงตาเห็นธรรมได้อุปสมบทอีก ต่อจากนั้นพระพุทธเจ้าก็ได้ทรงสั่งสอนปัญจวัคคีย์ที่เหลืออีกจนท่านมหานามะและท่านอัสสชิได้ดวงตาเห็นธรรมแล้วอุปสมบท เมื่อปัญจวัคคีย์ได้อุปสมบทเป็นพระภิกษุทั้งหมดแล้วพระองค์จึงได้แสดงธรรมที่ชื่อว่า อนัตตลักษณะสูตร ภายหลังจากที่ได้ทรงแสดงธรรมจบลงแล้วทำให้พระปัญจวัคคีย์ได้บรรลุธรรมสำเร็จเป็นพระอรหันต์หมดทั้ง 5 รูป

6.1.1.2 เนื้อหาโดยย่อของอนัตตลักษณะสูตร เนื้อหาโดยย่อของอนัตตลักษณะสูตร พระพุทธเจ้าตรัสอธิบายนำเข้าสู่เนื้อหา เพื่อให้ภิกษุปัญจวัคคีย์ได้เข้าใจเกี่ยวกับเนื้อหาของพระสูตรนี้เป็นภาพรวมก่อนโดยตรัสอธิบายให้เห็นว่า รูป เวทนา สัญญา สังขาร และวิญญาณ เป็นอนัตตา เพราะถ้าหากว่าสิ่งเหล่านี้เป็นอัตตา เราคงสามารถบังคับให้มันอยู่ในอำนาจได้ แต่เพราะว่าสิ่งเหล่านี้เป็นอนัตตาเราจึงไม่สามารถบังคับมันให้อยู่ในอำนาจได้ สิ่งที่เป็นอนัตตามีลักษณะ 5 ประการ ดังนี้ 1) เป็นของสูญ คือ เป็นเพียงการประชุมกันเข้าขององค์ประกอบที่เป็นส่วนย่อย ๆ ทั้งหลาย วางเปล่าจากความเป็นสัตว์ บุคคล ตัวตน เรา เขา หรือการสมมติเป็นสิ่งต่าง ๆ 2) เป็นสภาพหาเจ้าของมิได้ คือไม่เป็นของใครจริง 3) ไม่อยู่ในอำนาจ คือไม่เป็นไปตามความปรารถนาไม่ขึ้นต่อการบังคับบัญชาของใคร ๆ 4) เป็นสภาวะธรรมที่ดำรงอยู่ หรือเป็นไปตามธรรมดาของมัน เช่น ธรรมที่เป็นสังขตะ(เกิดจากปัจจัยปรุงแต่ง) คือ สังขาร ก็เป็นไปตามเหตุปัจจัย ขึ้นต่อเหตุปัจจัย ไม่มีอยู่โดยลำพังตัวเอง แต่เป็นไปโดยสัมพันธ์อิงอาศัยกันอยู่กับสิ่งอื่น ๆ 5) โดยสภาวะของมันก็

แย้งหรือค้านต่อความเป็นอัตตา คือ มีแต่ภาวะที่ตรงข้ามกับความเป็นอัตตา^๔ คำว่าอนัตตาที่นำมาใช้ในหลักคำสอนของพระพุทธศาสนามีความหมายกว้างมาก ซึ่งในที่นี้ผู้เขียนจะนำเสนอโดยสังเขปเพียงเท่านี้ก่อนเนื่องจากเนื้อหาในหัวข้อนี้^๕ ได้มีความมุ่งหมายที่จะอธิบายเรื่องนี้ให้มีความพิสดารแต่อย่างใด ในหัวข้อนี้ เป็นการมุ่งเน้นที่จะนำเสนอหลักและวิธีการให้เหตุผลในอนัตตลักขณสูตรเป็นประเด็นสำคัญ

6.1.1.3 หลักและวิธีการให้เหตุผลในอนัตตลักขณสูตร(Argumentation) ได้พบว่า พระพุทธเจ้าใช้หลักและวิธีการให้เหตุผล 2 แบบ ได้แก่

1) วิธีการให้เหตุผลแบบอธิบาย คือ นำหัวข้อธรรม เรื่อง รูป เวทนา สัญญา สังขาร วิญญาณ มาตั้งเป็นหัวข้อเพื่อใช้ในการอธิบาย ต่อจากนั้นก็อธิบายเพื่อให้ผู้ฟังเข้าใจว่าข้อธรรมเหล่านี้ล้วนเป็นอนัตตา ลงท้ายก็สรุปให้เข้าใจที่ว่าธรรมเหล่านี้เป็นอนัตตาก็เพราะว่า มันมิได้อยู่ในอำนาจที่จะบังคับให้เป็นไปตามที่เราปรารถนาได้ กรณีอย่างนี้เป็นวิธีการให้เหตุผลที่ดำเนินการจากสิ่งที่เป็นสากลเพื่อไปสรุปสิ่งเฉพาะเจาะจง ซึ่งเทียบกันได้กับวิธีแบบนิรนัย ขอให้ดูตัวอย่างข้อความที่พระพุทธเจ้าตรัสกับภิกษุปัญจวัคคีย์ต่อไปนี้ คือ “ภิกษุทั้งหลาย รูป...เวทนา...สัญญา...สังขาร...วิญญาณเป็นอนัตตา ภิกษุทั้งหลายถ้า รูป...เวทนา...สัญญา...สังขาร...วิญญาณ จักเป็นอัตตาแล้วไซ้ รูป...เวทนา...สัญญา...สังขาร...วิญญาณ นี้ไม่พึงเป็นไปเพื่ออาพาธ และบุคคลพึงได้ใน รูป...เวทนา...สัญญา...สังขาร...วิญญาณ ว่า รูป...เวทนา...สัญญา...สังขาร...วิญญาณ ของเราอย่าได้เป็นอย่างนี้ รูป...เวทนา...สัญญา...สังขาร...วิญญาณ ของเราอย่าได้เป็นอย่างนั้น ภิกษุทั้งหลาย ก็เพราะรูป...เวทนา...สัญญา...สังขาร...วิญญาณ เป็นอนัตตา ฉะนั้น รูป...เวทนา...สัญญา...สังขาร...วิญญาณ จึงเป็นไปเพื่ออาพาธ และบุคคลย่อมไม่ได้ใน รูป...เวทนา...สัญญา...สังขาร...วิญญาณ ว่า รูป...เวทนา...สัญญา...สังขาร...วิญญาณ ของเราจงอย่าเป็นอย่างนี้ รูป...เวทนา...สัญญา...สังขาร...วิญญาณ ของเราจงอย่าเป็นอย่างนั้น”^๕

2) วิธีการให้เหตุผลแบบสนทนา คือ นำหัวข้อธรรม เรื่อง รูป เวทนา สัญญา สังขาร วิญญาณ มาตั้งเป็นคำถามนำก่อน เมื่อผู้ฟังตอบว่าเป็นอย่างไรแล้วก็จะนำคำตอบนั้นมาตั้งเป็นคำถามต่อไปอีก เพื่อตะล่อมนำเข้าสู่จุดหมายที่พระองค์ทรงต้องการ เมื่อผู้ฟังเข้าใจในสิ่งที่พระองค์ได้นำเสนอแล้ว ลงท้ายก็สรุปด้วยการตั้งคำถามให้ผู้ฟังยอมรับในเหตุผลนั้น โดยที่ผู้ฟังก็เข้าใจแจ่มแจ้งในเหตุผลนั้นด้วยเหมือนกัน กรณีอย่างนี้เป็นวิธีการที่ดำเนินการจากสิ่งเฉพาะเจาะจง เพื่อไป

^๔ พระธรรมปิฎก (ป.อ.ปยุตฺโต), พจนานุกรมพุทธศาสน์ ฉบับประมวลศัพท์, พิมพ์ครั้งที่ 11, (กรุงเทพฯ: มหาลุพาลงกรณราชวิทยาลัย, 2546), หน้า 309-310.

^๕ วิ.มหา.(ไทย), 4/20/27-28.

สรุปสิ่งที่เป็นสากล ซึ่งเทียบกันได้กับวิธีแบบอุปนัย ขอให้ดูตัวอย่างข้อความที่พระพุทธเจ้าตรัสสนทนากับภิกษุปัญจวัคคีย์ต่อไปนี้ พระพุทธเจ้าตรัสถามว่า “ภิกษุทั้งหลาย พวกเธอเข้าใจข้อนั้นอย่างไร รูป...เวทนา...สัญญา...สังขาร...วิญญาณ เทียงหรือไม่เทียง” ภิกษุปัญจวัคคีย์ทูลว่า “ไม่เทียง พระพุทธเจ้าข้า” พระพุทธเจ้าตรัสถามว่า “ก็สิ่งใดไม่เทียง สิ่งนั้นเป็นทุกข์หรือเป็นสุข” ภิกษุปัญจวัคคีย์ทูลว่า “เป็นทุกข์ พระพุทธเจ้าข้า” พระพุทธเจ้าตรัสถามว่า “ก็สิ่งใดไม่เทียง เป็นทุกข์ มีความผันแปรตามธรรมดา ควรหรือจะเห็นสิ่งนั้นว่า นั่นของเรา เราเป็นนั่น นั่นเป็นอตตาของเรา” ภิกษุปัญจวัคคีย์ทูลว่า “ข้อนั้นไม่ควรเลยพระพุทธเจ้าข้า”^๖

ตอนสุดท้ายของพระสูตรนี้พระพุทธเจ้าก็ใช้วิธีการให้เหตุผลแบบอธิบาย คือ นำหัวข้อธรรม เรื่อง รูป เวทนา สัญญา สังขาร วิญญาณ มาตั้งเป็นหัวข้อเพื่อใช้ในการอธิบาย ต่อจากนั้นก็อธิบายเพื่อให้ผู้ฟังเข้าใจว่า “ภิกษุทั้งหลาย เพราะฉะนั้น รูป...เวทนา...สัญญา...สังขาร...วิญญาณ อย่างใดอย่างหนึ่งที่เป็นอดีต อนาคต และปัจจุบัน ภายในหรือภายนอก หยาบหรือละเอียด เลวหรือประณีต ไกลหรือใกล้ ทั้งหมดนั้น เธอทั้งหลายพึงเห็นด้วยปัญญาอันชอบตามเป็นจริงอย่างนี้ว่า นั่นไม่ใช่ของเรา เราไม่เป็นนั่น นั่นไม่ใช่อตตาของเรา ภิกษุทั้งหลาย อริยสาวกผู้ได้สดับ เห็นอยู่อย่างนี้ ย่อมเบื่อหน่ายใน รูป...เวทนา...สัญญา...สังขาร...วิญญาณ เมื่อเบื่อหน่าย ย่อมคลายกำหนด เมื่อคลายกำหนด จิตย่อมหลุดพ้น เมื่อจิตหลุดพ้นแล้ว ย่อมมีญาณ (รู้แจ้ง) ว่าหลุดพ้นแล้ว อริยสาวกย่อมรู้ชัดว่าชาติสิ้นแล้ว พรหมจรรย์ได้อยู่จบแล้ว กิจที่ควรทำได้ทำเสร็จแล้ว กิจอื่นเพื่อความเป็นอย่างนี้ไม่มี”^๗ วิธีการให้เหตุผลแบบอธิบายในอนัตตลักขณสูตรเทียบกันได้กับวิธีการให้เหตุผลแบบนिरนัย แสดงเพื่อให้เข้าใจได้ง่ายดังตารางต่อไปนี้

ตารางที่ 6.1 แสดงการนำข้อความในอนัตตลักขณสูตรมาให้เหตุผลแบบนिरนัย

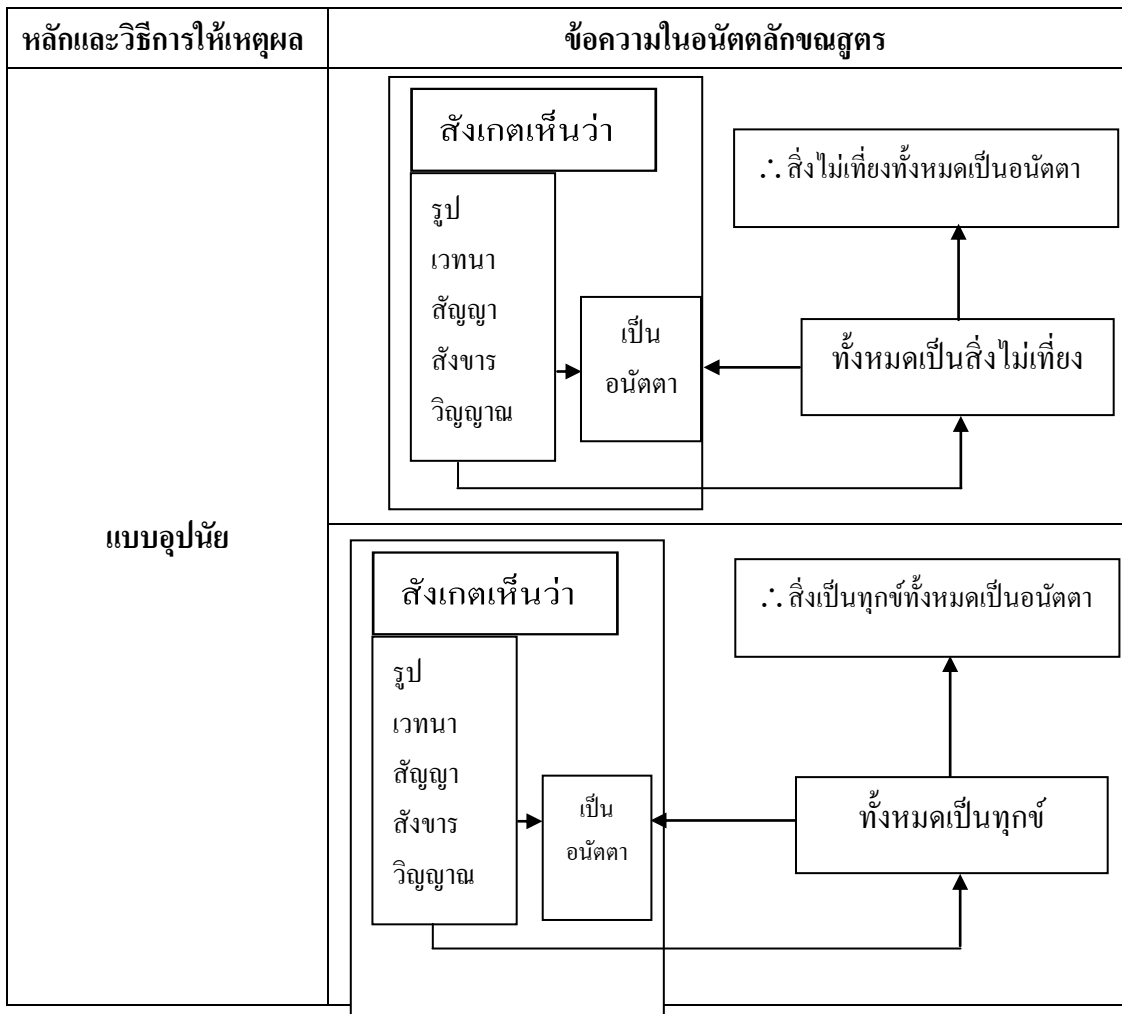
หลักและวิธีการให้เหตุผล	ข้อความในอนัตตลักขณสูตร
แบบนिरนัย	สิ่งไม่เที่ยงทุกชนิด เป็นอนัตตา รูป เวทนา สัญญา สังขาร วิญญาณ เป็นสิ่งไม่เที่ยง ∴ รูป เวทนา สัญญา สังขาร วิญญาณ เป็นอนัตตา
	สิ่งเป็นทุกข์ทั้งปวงเป็นอนัตตา รูป เวทนา สัญญา สังขาร วิญญาณ เป็นสิ่งเป็นทุกข์ ∴ รูป เวทนา สัญญา สังขาร วิญญาณ เป็น อนัตตา

^๖ วิ.มหา.(ไทย),4/21/28-29.

^๗ วิ.มหา.(ไทย),4/22/29-30.

สำหรับวิธีการให้เหตุผลแบบสนทนาในอนัตตลักษณะสูตรเทียบกันได้กับวิธีการให้เหตุผลแบบอุปนัย นำมาแสดงเพื่อให้เข้าใจได้โดยง่ายดังตารางต่อไปนี้

ตารางที่ 6.2 แสดงการนำข้อความในอนัตตลักษณะสูตรมาให้เหตุผลแบบอุปนัย



การให้เหตุผลในอนัตตลักษณะสูตรจะสังเกตเห็นว่าเป็นการให้เหตุผลต่อเนื่อง (The sorites) อีกรูปแบบหนึ่ง เทียบกันได้กับการให้เหตุผลต่อเนื่องแบบอริสโตเติล (Aristotelian sorites) เป็นการให้เหตุผลแบบต่อเนื่องที่ดำเนินการจากข้อเสนอรองก่อนแล้ว จึงเป็นข้อเสนอลหลัก แล้วจึงถึงบทสรุป การให้เหตุผลแบบนี้จะเรียกว่าแบบอนุโลมก็ได้ ถือว่าเป็นการให้เหตุผลนิรนัยอีกรูปแบบหนึ่ง ซึ่งมีวิธีการทำดังนี้ ให้เอาภาคลักษณะญัตติที่ 1 มาเป็นภาคประธานญัตติที่ 2 เอาภาคลักษณะญัตติที่ 2 มาเป็นภาคประธานญัตติที่ 3 เอาภาคลักษณะญัตติที่ 3 มาเป็นภาคประธานญัตติที่ 4 ต่อไปอีกเรื่อย ๆ จนในที่สุดเมื่อถึงบทสรุป ก็ให้เอาภาคประธานญัตติแรกกับภาคลักษณะของญัตติ

หลังสุดมารวมเข้าด้วยกันก็จะได้รูปนิรนัยแบบ Aristotelian sorites ตัวอย่างเช่น สัญลักษณ์ต่อไปนี้แทนญาติที่กำหนดให้ดังนี้

- A แทน รูป เวทนา สัญญา สังขาร วิญญาณ
- B แทน สิ่งไม่เที่ยง
- C แทน สิ่งเป็นทุกข์
- D แทน สิ่งเป็นอนัตตา

ถ้าเขียนเป็นรูปนิรนัยชนิดย่อแบบ Aristotelian sorites จะได้ดังตารางต่อไปนี้

ตารางที่ 6.3 แสดงการนำข้อความในอนัตตลักษณะสูตรมาเขียนรูปนิรนัยชนิดย่อแบบ Aristotelian sorites

แบบใช้สัญลักษณ์	แบบใช้ข้อความ
ทุก A เป็น B	รูป เวทนา สัญญา สังขาร วิญญาณทั้งปวงเป็นสิ่งไม่เที่ยง
ทุก B เป็น C	สิ่งไม่เที่ยงทั้งปวงเป็นทุกข์
ทุก C เป็น D	สิ่งเป็นทุกข์ทั้งปวงเป็นอนัตตา
∴ ทุก A เป็น D	∴ รูป เวทนา สัญญา สังขาร วิญญาณทั้งปวงเป็นอนัตตา

ต่อไปนี้จะสร้างบทสรุปของแต่ละข้อไว้ และจะใช้บทสรุปของแต่ละข้อมาเป็นบทตั้งหรือข้อเสนอรองต่อไปเรื่อย ๆ จากรูปนิรนัยที่ให้ไว้ในตารางที่ 6.3 เมื่อนำมาขยายให้เต็มรูปจะได้ดังตารางต่อไปนี้

ตารางที่ 6.4 แสดงการนำข้อความในอนัตตลักษณะสูตรมาให้เหตุผลแบบ Aristotelian sorites

แบบใช้สัญลักษณ์	แบบใช้ข้อความ
ทุก A เป็น B	รูป เวทนา สัญญา สังขาร วิญญาณทั้งปวงเป็นสิ่งไม่เที่ยง
ทุก B เป็น C	สิ่งไม่เที่ยงทั้งปวงเป็นทุกข์
∴ ทุก A เป็น C	∴ รูป เวทนา สัญญา สังขาร วิญญาณทั้งปวงเป็นทุกข์
ทุก A เป็น C	รูป เวทนา สัญญา สังขาร วิญญาณทั้งปวงเป็นทุกข์
ทุก C เป็น D	สิ่งเป็นทุกข์ทั้งปวงเป็นอนัตตา
∴ ทุก A เป็น D	∴ รูป เวทนา สัญญา สังขาร วิญญาณทั้งปวงเป็นอนัตตา

6.1.2 คัมภีร์กถาวัตถุ คัมภีร์กถาวัตถุ เป็นคำอธิบายของพระพุทธรศาสนาในนิกายเถรวาท เพื่อชี้ให้เห็นถึงวาทต่าง ๆ ของพระพุทธรศาสนาในนิกายอื่นว่ามีความผิดพลาดคลาดเคลื่อนจากพระพุทธรพจน์อย่างไรบ้าง มีวาทกถาต่าง ๆ จำนวน 226 กถา มีหมวดธรรมสำคัญหลายหมวด เช่น ชั้น 5 อยตนะ 12 ธาตุ 18 อินทรีย์ 22 อริยสัจ 4 มีการกล่าวถึงเรื่องเกี่ยวกับ มรรค ผล นิพาน ไว้ด้วย จึงถือได้ว่าเป็นคัมภีร์ที่ประมวลเกี่ยวกับความเห็นของนักบวชในพระพุทธรศาสนาในนิกายต่าง ๆ ในสมัยนั้นมารวมกันไว้ในคัมภีร์นี้ สำหรับความเป็นมา เนื้อหาโดยย่อ หลักและวิธีการให้เหตุผล ของคัมภีร์กถาวัตถุจะได้อธิบายตามลำดับดังนี้

6.1.2.1 ความเป็นมาของคัมภีร์กถาวัตถุ สำหรับคัมภีร์กถาวัตถุนี้เป็นคัมภีร์ที่ 5 แห่งพระอภิธรรมปิฎก ซึ่งมีทั้งหมด 7 คัมภีร์ด้วยกัน ความเป็นมาของคัมภีร์กถาวัตถุโดยสังเขปมีดังต่อไปนี้ ภายหลังจากพระพุทธเจ้าได้ตรัสรู้แล้ว ในสัปดาห์ที่ 4 พระองค์ได้ทรงพิจารณาพระอภิธรรม 7 คัมภีร์ติดต่อกันตลอดทั้งสัปดาห์ ณ รตนะเจดีย์ ซึ่งอยู่ทางทิศเหนือของต้นพระศรีมหาโพธิ์ที่ตรัสรู้ และในพรรษาที่ 7 พระพุทธเจ้าได้เสด็จไปจำพรรษาในสวรรค์ชั้นดาวดึงส์ ทรงแสดงพระอภิธรรม 7 คัมภีร์โปรดพุทธมารดา ติดต่อกันตลอดพรรษานั้น พระองค์ทรงแสดงคัมภีร์ธัมมสังคณี วิภังค์ ธาตุกถา ปุคคลบัญญัติ ยมก และปฏิฐาน โดยพิสดาร ส่วนกถาวัตถุทรงแสดงโดยสังเขป เพราะทรงเล็งเห็นด้วยพระญาณว่า หลังจากพระองค์ปรินิพานแล้ว จะมีภิกษุรูปหนึ่ง ชื่อพระโมคคัลลีบุตรติสสเถระ จะได้เป็นผู้แต่งคัมภีร์กถาวัตถุให้มีความสมบูรณ์ในโอกาสต่อไป หลังจากพระพุทธเจ้าปรินิพานแล้ว 236 ปี คือใน พ.ศ. 235^๔ (การนับแบบไทย เริ่มต้นนับ พ.ศ. 1 หลังจากพระพุทธเจ้าได้ปรินิพานแล้วหนึ่งปี) มีการสังคายนาครั้งที่ 3 ประการการที่มีเดียรฉัตรมากมายเข้ามาปลอมบวชในพระพุทธรศาสนา เนื่องจากเกิดลาภสักการะในหมู่สงฆ์อุดมสมบูรณ์ มีการตีความพุทธรพจน์แตกต่างกันจนเกิดนิกายต่าง ๆ ขึ้นเป็นจำนวนมาก ประกอบกับการแทรกแซงจากนักบวชนอกพระพุทธรศาสนา จนทำให้พระพุทธรศาสนาวิหอง พระอรหันต์ 1,000 รูป มีพระโมคคัลลีบุตรติสสเถระ เป็นประธาน ประชุมกันทำที่โสการาม เมืองปาฏลีบุตร โดยพระเจ้าอโศกมหาราชทรงอุปถัมภ์ ใช้เวลา 9 เดือน ในการสังคายนาครั้งนี้เองที่พระโมคคัลลีบุตรติสสเถระได้แต่งคัมภีร์กถาวัตถุขึ้นมา เนื้อหาโดยย่อของคัมภีร์กถาวัตถุมีดังนี้

6.1.2.2 เนื้อหาโดยย่อของคัมภีร์กถาวัตถุ เมื่อนำมาแบ่งตามสาระทางธรรมจัดแบ่งได้ดังนี้

- 1) เรื่องเกี่ยวกับพระพุทธเจ้า มี 14 เรื่อง
- 2) เรื่องเกี่ยวกับพระอรหันต์ มี 16 เรื่อง
- 3) เรื่องเกี่ยวกับพระอริยบุคคลอื่นนอกจากพระอรหันต์ มี 6 เรื่อง
- 4) เรื่องเกี่ยวกับลักษณะและแนวทางการปฏิบัติธรรม

^๔ พระพรหมคุณาภรณ์ (ป.อ. ปยุตฺโต), กาลานุกรม พระพุทธรศาสนาในอารยธรรมโลก, (กรุงเทพฯ: มหพันธ์ไฟเบอร์ซีเมนต์ จำกัด, 2552), หน้า 30.

ของพระอริยะ มี 9 เรื่อง 5) เรื่องเกี่ยวกับปญฺชน มี 5 เรื่อง 6) เรื่องเกี่ยวกับเทวดามี 3 เรื่อง 7) เรื่องเกี่ยวกับคณะสงฆ์ มี 4 เรื่อง 8) เรื่องเกี่ยวกับคำสอน มี 1 เรื่อง 9) เรื่องเกี่ยวกับสภาวะธรรม มี 11 เรื่อง 10) เรื่องเกี่ยวกับอภิญญา มี 4 เรื่อง 11) เรื่องเกี่ยวกับการตรัสรู้ มี 6 เรื่อง 12) เรื่องเกี่ยวกับอสังขตธรรม(นิพพาน) มี 17 เรื่อง 13) เรื่องเกี่ยวกับบราคะ มี 1 เรื่อง 14) เรื่องเกี่ยวกับฌาน มี 7 เรื่อง 15) เรื่องเกี่ยวกับโลกและจักรวาล มี 4 เรื่อง 16) เรื่องเกี่ยวกับกรรม มี 7 เรื่อง 17) เรื่องเกี่ยวกับทุกข์ มี 2 เรื่อง 18) เรื่องเกี่ยวกับคุณธรรม มี 18 เรื่อง รายละเอียดของแต่ละเรื่องไม่สามารถนำมาเสนอได้ในที่นี้ ต่อจากนี้จะได้นำเสนอเกี่ยวกับหลักและวิธีการให้เหตุผลในคัมภีร์กถาวัตถุ ต่อไป

6.1.2.3 หลักและวิธีการให้เหตุผลในคัมภีร์กถาวัตถุ การให้เหตุผลจะเริ่มต้นด้วยการตั้งคำถามนำ เพื่อเปิดประเด็นนำไปสู่การสนทนาโต้ตอบกัน ซึ่งมีแบบหลักอยู่ 2 แบบ คือ การให้เหตุผลแบบอนุโลมปุจฉาและการให้เหตุผลแบบปฎิโลมปุจฉา ดังตัวอย่างต่อไปนี้

1) การให้เหตุผลแบบอนุโลมปุจฉา คือ การถามตามลำดับ หรือ คำถามที่มีคำตอบเป็นแบบตอบรับ เช่น สมมติว่า ถ้ากำหนดให้ ก แทน ปลา และกำหนดให้ ข แทน สัตว์น้ำ แล้วนำเอา ก และ ข มาใช้ในการให้เหตุผลแบบอนุโลมปุจฉา ก็จะได้ดังตัวอย่างต่อไปนี้

พระสกวาทิ (ฝ่ายเถรวาท) : ก ทุกตัวเป็น ข ใช่ไหม

พระปรวาทิ (ฝ่ายอจาริยวาท) : ใช่

หรือ

พระสกวาทิ (ฝ่ายเถรวาท) : ปลาทุกตัวเป็นสัตว์น้ำใช่ไหม

พระปรวาทิ (ฝ่ายอจาริยวาท) : ใช่

2) การให้เหตุผลแบบปฎิโลมปุจฉา คือ การถามย้อนกลับ หรือ คำถามที่มีคำตอบเป็นแบบคำตอบปฏิเสธ เช่น สมมติว่า ถ้ากำหนดให้ ก แทน ปลา และกำหนดให้ ข แทน สัตว์น้ำ แล้วนำเอา ก และ ข มาใช้ในการให้เหตุผลแบบปฎิโลมปุจฉา ก็จะได้ดังตัวอย่างต่อไปนี้

พระสกวาทิ (ฝ่ายเถรวาท) : ข ทุกตัวเป็น ก ใช่ไหม

พระปรวาทิ (ฝ่ายอจาริยวาท) : ไม่ควรกล่าวอย่างนั้น

หรือ

พระสกวาทิ (ฝ่ายเถรวาท) : สัตว์น้ำทุกตัวเป็นปลาใช่ไหม

พระปรวาทิ (ฝ่ายอจาริยวาท) : ไม่ควรกล่าวอย่างนั้น

6.2 หลักและวิธีการให้เหตุผลในญาณวิทยาของนิกายสรวาสติวาทิน

และวิภาษวิธีของนาคารชุน

นิกายสรวาสติวาทินกับนิกายมายมิกะทั้งสองนิกายนี้ถือว่าเป็นสำนักที่ได้ให้ทรรศนะเกี่ยวกับพุทธปรัชญาไว้อย่างน่าสนใจซึ่งเป็นที่มาของพุทธปรัชญา 2 สำนัก คือ นิกายสรวาสติวาทินเป็นผู้ให้กำเนิดสำนักปรัชญาไวภยิกะและนิกายมายมิกะเป็นผู้ให้กำเนิดสำนักปรัชญาสุนยตวาทิน สำหรับในหัวข้อนี้มีไว้วัตถุประสงค์ที่จะศึกษาเนื้อหาที่เป็นรายละเอียดในเชิงปรัชญาแต่เป็นการศึกษาเฉพาะประเด็นที่เกี่ยวกับหลักและวิธีการให้เหตุผลในญาณวิทยาของนิกายสรวาสติวาทินและวิภาษวิธีของนาคารชุนเท่านั้น ประเด็นที่จะนำมาศึกษามีดังนี้

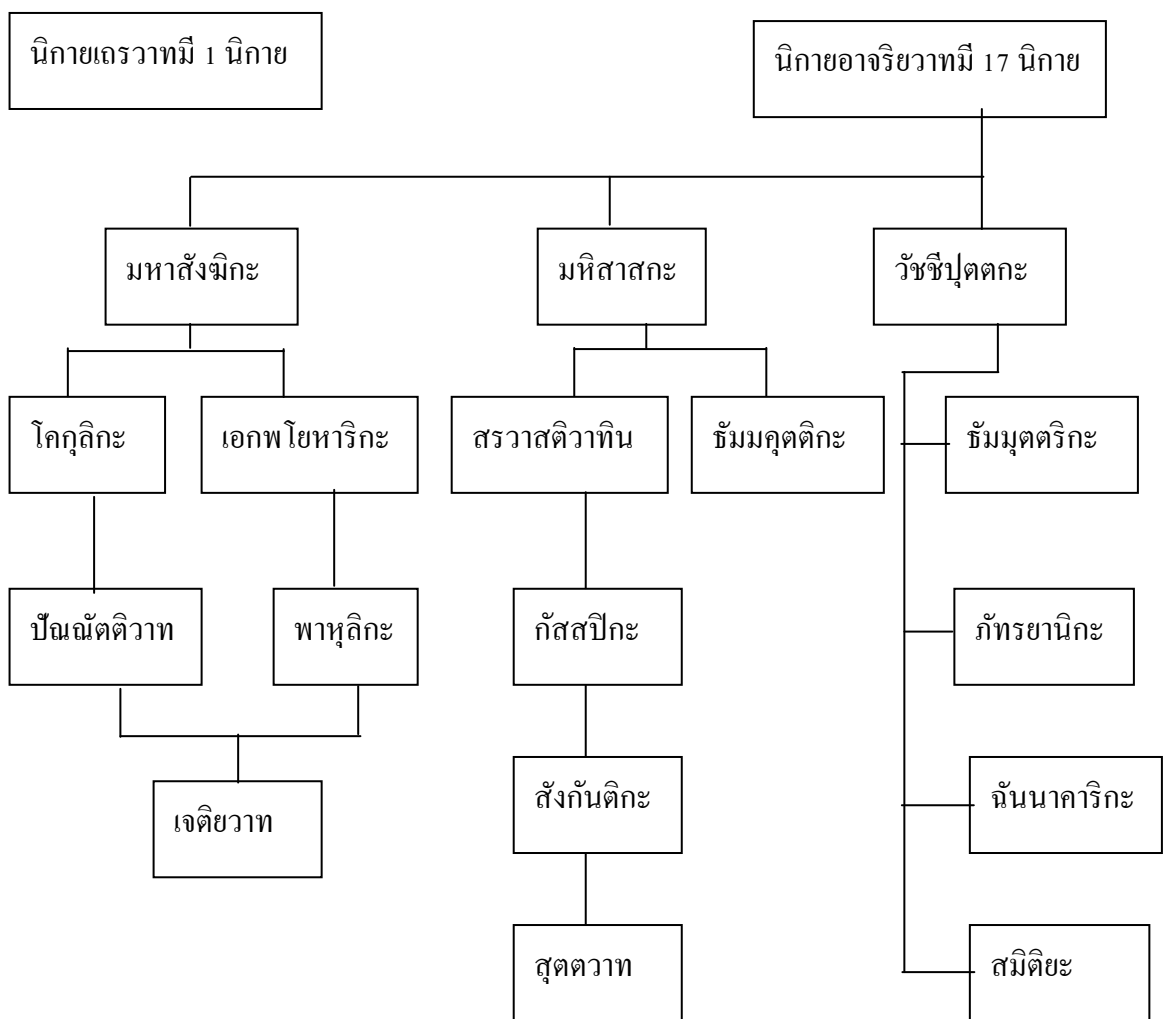
6.2.1 ญาณวิทยาของนิกายสรวาสติวาทิน

นิกายนี้เกิดขึ้นในช่วงแรก ๆ ในขณะที่พระพุทธศาสนาได้เริ่มแบ่งแยกออกเป็นนิกายต่าง ๆ หลังจากที่พระพุทธเจ้าได้ปรินิพพานแล้วจนถึง พ.ศ. 200 สำหรับในหัวข้อนี้เราจะได้ศึกษาเกี่ยวกับความเป็นมา เนื้อหาโดยย่อ ตลอดถึงหลักและวิธีการให้เหตุผลของนิกายสรวาสติวาทินโดยสังเขปดังต่อไปนี้

6.2.1.1 ความเป็นมาของญาณวิทยาของนิกายสรวาสติวาทิน ภายหลังจากพระพุทธเจ้าปรินิพพานแล้ว 3 เดือน (ก่อน พ.ศ. 9 เดือน) ได้มีพระอรหันต์ 500 รูป ประชุมกันทำสังคายนาครั้งที่ 1 ณ ถ้ำสัตตบรรณคูหา ภูเขาเวภารบรรพต เมืองราชคฤห์ มีพระมหากัสสปะเป็นประธานและเป็นผู้ถาม พระอุบาลีเป็นผู้วิสัชนาพระวินัย พระอานนท์เป็นผู้วิสัชนาพระธรรม โดยพระเจ้าชาตศัทรูเป็นศาสนูปถัมภก ทำอยู่ 7 เดือนจึงสำเร็จ โดยที่ประชุมมีมติมิให้แก้ไขเปลี่ยนแปลง ต่อเติม หรือ ตัดทอนส่วนใด ๆ ในหลักคำสอนของดั้งเดิมของพระพุทธเจ้าทั้งสิ้น คณะสงฆ์ได้ถือปฏิบัติตามมติของที่ประชุมสืบมาจนถึง พ.ศ. 100 การแตกนิกายจึงเริ่มเกิดขึ้น กล่าวคือ มีภิกษุพวกวัชชีบุตรได้ประพฤติผิดนอกธรรมวินัย โดยบัญญัติข้อปฏิบัติขึ้นมา 10 ข้อ เรียกว่าวัตุ 10 ประการ ก่อให้เกิดการปฏิบัติและความเห็นที่แตกต่างกันขึ้นในหมู่สงฆ์ พระสงฆ์ทั้งหลายโดยการนำของพระยสกาณทกบุตรได้ประชุมกัน และมีมติให้ขับพวกภิกษุวัชชีบุตรออกไปจากคณะสงฆ์ ต่อจากนั้นพระยสกาณทกบุตรเป็นผู้ชักชวนได้พระอรหันต์ 700 รูป ร่วมประชุมกันทำสังคายนาครั้งที่ 2 ขึ้น ที่วาฬิการาม เมืองเวสาลี มีพระเรวัตตะเป็นผู้ถาม พระสัพพากัมเป็นผู้วิสัชนา โดยพระเจ้ากาลาโศกราช เป็นศาสนูปถัมภก ทำอยู่ 8 เดือนจึงสำเร็จ สำหรับพวกภิกษุที่ถูกขับออกจากคณะสงฆ์ประมาณ 10,000 รูป ได้ไปอยู่ที่กรุงโกสัมพี แคว้นวังสะ ได้ทำสังคายนาแข่งกับกลุ่มของพระยสกาณทกบุตร เรียกการทำสังคายนาครั้งนี้ว่า “มหาสังคีติ” ครั้งนี้ถือว่าเป็นการแยกนิกายครั้งแรกในพระพุทธศาสนา ภิกษุวัชชีบุตรนี้ได้ยึดถือหลักธรรมและวินัยตามที่

อาจารย์ของตนประยุกต์เปลี่ยนแปลง จึงมีชื่อเรียกว่า “นิกายอจาริยวาท” ส่วนคณะสงฆ์เดิมที่ถือหลักธรรมและวินัยตามมติของการสังคายนาครั้งที่ 1 ที่มีพระมหากัสสปะ เป็นประธานนั้น มีชื่อเรียกว่า “นิกายเถรวาท” จากการศึกษาประวัติศาสตร์ของพระพุทธศาสนาในช่วงเวลาตั้งแต่ภายหลังจากพระพุทธเจ้าปรินิพพานแล้ว จนถึง พ.ศ.200 จึงได้สรุปเพื่อให้เข้าใจง่ายตามแผนภูมิต่อไปนี้^๕

พระพุทธศาสนา 18 นิกาย (หลังพุทธปรินิพพานถึง พ.ศ. 200)



นิกายสรวาสติวาทิน มีชื่อเรียกอีกอย่างหนึ่งว่า “นิกายสัพพตติกวาท” นิกายนี้ได้เกิดขึ้นในช่วงประมาณ พ.ศ. 100 – พ.ศ. 200 ตามหลักฐานทางฝ่ายบาลีกล่าวว่านิกายนี้แยกมาจาก นิกาย

^๕ อภ.ก. (ไทย),37/คำนำ[14].

มโหสิศาสตร์ แต่หลักฐานทางฝ่ายสันสกฤตกล่าวว่านิภาษนี้ได้แยกตัวมาจากเถรวาทโดยตรง ภาษาที่ใช้บันทึกหลักคำสอนของนิภาษนี้เป็นภาษาสันสกฤต นักวิชาการทางพระพุทธศาสนาบางท่านได้ให้ข้อสังเกตว่านิภาษนี้เป็นเถรวาทเพราะมีหลักคำสอนที่ใกล้เคียงกันกับนิภาษเถรวาทมาก จะต่างก็เพียงแต่ว่าเถรวาทใช้ภาษาบาลีบันทึกหลักคำสอนส่วนว่านิภาษสรวาสติวาทินได้ใช้ภาษาสกฤตบันทึกหลักคำสอนเท่านั้น อย่างไรก็ตามจากการที่ได้ศึกษาหลักคำสอนของนิภาษสรวาสติวาทินนี้แล้วผู้เขียนเห็นว่า มีหลักคำสอนบางอย่างที่มีได้เหมือนกันกับฝ่ายเถรวาทดั้งเดิมที่ยึดถือตามมติของพระเถระในการทำสังคายนาครั้งที่ 1 ซึ่งมีพระมหากัสสปะเป็นประธาน เช่น หลักธรรมที่ว่าด้วยเรื่องขันธห้า และหลักธรรมเกี่ยวกับความเป็น พระอรหันต์ นิภาษสรวาสติวาทินเห็นว่า ขันธห้าเป็นตัวตนที่มีอยู่จริง และพระอรหันต์อาจเสื่อมจากคุณธรรมที่ตนเองได้บรรลุแล้วก็ได้ เป็นต้น เนื่องจากมีหลักคำสอนบางอย่างที่แตกต่างจากเถรวาทดั้งเดิมดังที่ได้กล่าวมาแล้วนี้ ผู้เขียนจึงได้จัดนิภาษสรวาสติวาทินนี้ให้เป็นกลุ่มที่อยู่ในฝ่ายอาจารย์วาทนน่าจะถูกต้องมากกว่าจัดให้เป็นฝ่ายเถรวาทสำหรับเนื้อหาโดยย่อในญาณวิทยาของนิภาษสรวาสติวาทิน มีดังต่อไปนี้

6.2.1.2 เนื้อหาโดยย่อในญาณวิทยาของนิภาษสรวาสติวาทิน คำว่า ญาณวิทยา (Epistemology) เป็นปรัชญาสาขาหนึ่งที่ว่าด้วยบ่อเกิด ลักษณะ หน้าที่ ประเภท ระเบียบวิธี และความสมเหตุสมผลของความรู้ บางทีใช้ว่า ทฤษฎีความรู้ (Theory of knowledge)^{๑๑} ญาณวิทยาของนิภาษสรวาสติวาทินจัดอยู่ในกลุ่มปรัชญาไวยาณิกะ ซึ่งถือคัมภีร์อภิธรรมปิฎกเป็นหลัก คือถือคัมภีร์อรรถกถาอภิธรรม ชื่อว่า “มหาวิภังคศาสตร์” หลักพุทธปรัชญาที่สำคัญมีอยู่ว่า ความจริงที่แท้มีอยู่ 2 อย่าง คือ นามกับรูป หรือ อกายกับจิต (object & subject) ความจริงแท้ทั้ง 2 อย่างนี้ สามารถรู้ได้โดยตรงทางประจักษ์ (perception) และชื่อของสำนักนี้ก็ได้อาจมาจากชื่อคัมภีร์นี้นั่นเอง ทรรศนะเกี่ยวกับความรู้ที่แท้จริงของนิภาษสรวาสติวาทินมี 2 ประเภท ดังนี้

1) ความรู้เชิงประจักษ์ (Empirical knowledge) หมายถึง ความปรากฏชัด อาจเป็นทางตาหรือทางใจก็ได้ เช่น ประจักษ์แก่ตา ประจักษ์แก่ใจ^{๑๒} เป็นความรู้ที่ได้จากประสบการณ์หรือความรู้หลังประสบการณ์ ความรู้เชิงประจักษ์นี้สามารถ แบ่งย่อยได้อีก 4 ประเภท คือ (1) อินทริยญาณ ได้แก่ความรู้ที่เกิดจากอินทริย์ 5 คือ ตา หู จมูก ลิ้น และ กาย ไปกระทบอารมณ์ภายนอก มีรูป เป็นต้น ก็จะทำให้เกิดความรู้ประเภทนี้ขึ้นมา (2) มโนวิญญาณ ได้แก่ความรู้ที่เกิด

^{๑๑}ราชบัณฑิตยสถาน, พจนานุกรมศัพท์ปรัชญา อังกฤษ-ไทย, พิมพ์ครั้งที่ 4, (กรุงเทพฯ: ศักดิ์โสภณการพิมพ์, 2548), หน้า 34.

^{๑๒}ราชบัณฑิตยสถาน, พจนานุกรมฉบับราชบัณฑิตยสถาน พ.ศ.2542, (กรุงเทพฯ: นานมีบุ๊คส์พับลิเคชั่นส์, 2546), หน้า 655.

จากอินทรีย์ญาณ คือ เกิดหลังจากอินทรีย์ญาณเกิดขึ้นแล้ว มีปัญหาว่า มโนวิญญาณกับอินทรีย์ญาณต่างกันอย่างไร คำตอบก็คือ มโนวิญญาณรับอารมณ์ภายใน ส่วนอินทรีย์ญาณรับอารมณ์ภายนอก ที่ว่ามโนวิญญาณเกิดหลังจากอินทรีย์ญาณเกิดขึ้นแล้วนั้นท่านอธิบายว่า เช่น การเห็นรูปเมื่อได้เห็นรูปหรือสิ่งใดสิ่งหนึ่ง จัดเป็นอินทรีย์ญาณ อาการที่รับเอาอารมณ์ที่เห็นนั้นมาคิดนึกอีกทีหนึ่ง อย่างนี้จัดว่าเป็นมโนวิญญาณ (3) สวสังเวทนา หรือ อตสังเวทนา ได้แก่อัจตและเจตสิกทุกดวงที่รู้สึกถึงสภาวะของตนเอง อธิบายว่า จิตรับรู้การปรากฏของอารมณ์เท่านั้น ส่วนเจตสิกรู้สภาวะพิเศษของจิต เช่น ความสุข ความทุกข์ ความรัก ความปรารถนา สภาวะของจิตเหล่านี้ เราารู้ได้เด่นชัด การที่เรารู้สึกถึงความรู้ของเราเอง นี้แหละคือสวสังเวทนา (4) โยคีประจักษ์ คือ ชั้นแห่งความรู้แจ้งความจริงหรืออชฌัตติกญาณที่เกิดแก่โยคีผู้ปฏิบัติสมถกรรมฐาน

พระคณาจารย์พุทธปรัชญาสำนักนี้ถือว่า ความรู้ชั้นประจักษ์จะเกิดขึ้นได้ต้องอาศัยปัจจัย 4 อย่าง คือ 1) *อวิมมณปัจจัย* คือ มีอายตนะภายนอกปรากฏได้แก่ อารมณ์ของประจักษ์ หมายความว่า ต้องมีอารมณ์อย่างใดอย่างหนึ่ง จะเป็นรูป เสียง กลิ่น รส หรือโผฏฐัพพะก็ได้ มิฉะนั้นความรู้ชั้นประจักษ์จะเกิดขึ้นไม่ได้ เช่น การเห็นจะต้องมีรูป การได้ยินจะต้องมีเสียง เป็นต้น 2) *สหชาติปัจจัย* คือ สื่อ ได้แก่ ปัจจัยที่ช่วยให้อารมณ์นั้น ๆ ปรากฏเด่นชัด เช่น แสงสว่างช่วยให้รูปปรากฏ ปรากฏแก่จักขุประสาทชัดเจน หากขาดปัจจัยนี้แล้ว แม้จะมีรูปปรากฏ ก็ไม่สามารถทำให้มองเห็นรูปเหล่านั้นได้ 3) *อธิปติปัจจัย* คือ ประสาทสัมผัสที่ใช้การได้ดี ได้แก่ อินทรีย์หรือประสาทสัมผัส ทุกส่วนสามารถทำงานได้อย่างเป็นปกติ เช่น ประสาทของ ตา หู จมูก ลิ้น กาย และใจ สามารถใช้งานและทำหน้าที่ได้เป็นอย่างดี 4) *สมนันตรปัจจัย* คือ การใส่ใจ ได้แก่ สมรรถพลของจิตซึ่งเป็นปัจจัยสำคัญ ถือเป็น นิมิตกเหตุที่เดียว เพราะจิตเป็นผู้รู้อารมณ์ หากจิตไม่อยู่ในฐานะที่จะรับรู้อารมณ์ใด ๆ ในขณะใดแล้ว แม้จะมีปัจจัยทั้ง 3 อย่างข้างต้นอย่างบริบูรณ์ ประจักษ์ก็หาเกิดขึ้นได้ไม่ เช่น ขณะนอนหลับหรือคิดอะไรเพลินอยู่ แม้จะมีสิ่งหรือเสียงใด ๆ ปรากฏแก่จักขุอินทรีย์หรือโสตอินทรีย์ในวิสัยที่จะเห็นสิ่งนั้นได้หรือได้ยินเสียงนั้นได้ ก็หาเกิดการเห็นหรือได้ยินไม่^{๑๒}

2) ความรู้ชั้นอนุมาน (Inference knowledge) หมายถึง วิธีรู้สิ่งหนึ่งโดยอาศัยความรู้อื่นเป็นตัวกลาง โดยอาศัยสิ่งที่ประจักษ์ซึ่งมีความสัมพันธ์สากลกับสิ่งที่ไม่ประจักษ์ เช่น ได้ยินเสียงกรนจากห้องข้างเคียงติดกันกับห้องที่เรากำลังนั่งอยู่ ก็อนุมานได้ว่า ในห้องข้างเคียงติดกัน

^{๑๒} พระมหาสมจินต์ สมมาปญฺโญ, *พุทธปรัชญา: สาระและพัฒนาการ*. (กรุงเทพฯ: มหาวิทยาลัยมหาจุฬาลงกรณราชวิทยาลัย, 2544), หน้า 121-122.

กับห้องที่เรากำลังนั่งอยู่มีคนหลับ โดยอาศัยความสัมพันธ์สากลระหว่างการกรนกับการหลับที่ว่า “ที่ใดมีเสียงกรน ที่นั่นมีคนหลับ ความรู้ขั้นอนุมานนี้ แบ่งย่อยได้อีก 2 ประเภท คือ (1) การอนุมานเพื่อตัวเอง (Inference for oneself) คือ กระบวนการรับรู้อารมณ์ภายในใจของตนเอง ซึ่งหมายถึง การพิจารณาแล้วตัดสินใจด้วยตนเองว่า สิ่งนั้น ๆ เป็นอย่างนั้น ๆ แล้วก็เก็บความรู้ที่นั้นไว้ในใจ ไม่ได้บอกแก่ผู้ใด เช่น เรานูมานถึงนรก หรือสวรรค์ โดยอาศัยความรู้ขั้นพื้นฐานที่มีลักษณะร่วมกันหรือคล้ายคลึงกับสภาพที่ประจักษ์ คือความทุกข์หรือความสุขในโลกนี้ และอนุมานว่าในนรกมีความสุข หรือในสวรรค์มีความสุขเหมือนหรือคล้ายคลึงกันอย่างไร เป็นต้น (2) การอนุมานเพื่อผู้อื่น (Inference for others) คือ กระบวนการนำความรู้ขั้นอนุมานที่ได้จากอนุมานเพื่อตัวเอง มาบอกแก่ผู้อื่นให้รู้ตามบ้าง การนำความรู้ขั้นอนุมานดังกล่าวมาบอกแก่ผู้อื่นนั้น จะต้องดำเนินตามขั้นแห่งเหตุผลหรือรูปแบบที่เรียกว่า ตรรกะบท (syllogism) เช่น เมื่อเราเห็นควันไฟที่ขอดภูเขาซึ่งอยู่ห่างไกล เราก็อนุมานได้ในทันทีว่า ที่ขอดภูเขานั้นมีไฟอยู่ด้วย ทั้งนี้โดยอาศัยเหตุผลหรือข้อเท็จจริงที่ว่า ควันกับไฟมีความสัมพันธ์กัน โดยอาศัยสิ่งที่ประจักษ์ซึ่งมีความสัมพันธ์สากลกับสิ่งที่ไม่ประจักษ์ จึงตั้งเป็นหลักสามัญลงว่า “ที่ใดมีควันที่นั่นย่อมมีไฟอยู่ด้วย” เมื่อเรารู้จากการอนุมานดังนี้แล้ว ก็นำไปบอกแก่ผู้อื่นว่า มีไฟที่ขอดภูเขานั้นจริงตามที่เรารู้เชื่ออย่างนี้เรียกว่าการอนุมานเพื่อผู้อื่น

6.2.1.3 หลักและวิธีการให้เหตุผล ทรรศนะเกี่ยวกับญาณวิทยาสำนักปรัชญาไวทาคะของนิกายสรวาสติวาทินทำให้สรุปได้ว่า หลักการให้เหตุผลของนิกายนี้มีแบบหลักอยู่ 2 แบบ ได้แก่ 1) แบบเชิงประจักษ์ หรือ เชิงประสบการณ์ ซึ่งเทียบได้กับการให้เหตุผลแบบอุปนัย (Inductive) และ 2) แบบอนุมาน (Inference) แบบอนุมานนี้ เป็นได้ทั้งวิธีการนิรนัย (Deduction) และวิธีการอุปนัย (Induction)^{๑๑} เพราะว่าวิธีการทั้งสองต่างก็อาศัยวิธีรู้สิ่งหนึ่งโดยอาศัยความรู้อื่นเป็นตัวกลางเหมือนกัน รายละเอียดของแต่ละวิธีจะได้นำเสนอโดยสังเขปดังนี้

1) การให้เหตุผลเชิงประจักษ์ ซึ่งเทียบได้กับการให้เหตุผลแบบอุปนัย (Inductive) ขอให้ดูตัวอย่างจากประสบการณ์ของเด็กชายต๋มต่อไปนี้

เด็กชายต๋ม ถูกแมงป่องตัวที่ 1 ต่อยครั้งที่ 1 รู้สึกเจ็บปวดมาก
 เด็กชายต๋ม ถูกแมงป่องตัวที่ 2 ต่อยครั้งที่ 2 รู้สึกเจ็บปวดมาก
 เด็กชายต๋ม ถูกแมงป่องตัวที่ 3 ต่อยครั้งที่ 3 รู้สึกเจ็บปวดมาก
 เด็กชายต๋ม ถูกแมงป่องตัวที่ 4 ต่อยครั้งที่ 4 รู้สึกเจ็บปวดมาก
 เด็กชายต๋มจึง สรุปว่า แมงป่องทุกตัวเป็นสัตว์ที่ต่อยเจ็บปวดมาก

^{๑๑} ราชบัณฑิตยสถาน, พจนานุกรมศัพท์ปรัชญา อังกฤษ-ไทย, พิมพ์ครั้งที่ 4, หน้า 49.

ความรู้เช่นนี้เป็นสิ่งที่เด็กชายตี๋ม ได้รับจากประสบการณ์โดยตรง ซึ่งจากประสบการณ์ที่ได้รับซ้ำ ๆ ทำให้ผลที่เกิดขึ้นสอดคล้องกันทุกครั้ง จึงลงสรุปได้ว่า “แมงป่องทุกตัวเป็นสัตว์ที่ต่อยเจ็บปวดมาก” การให้เหตุผลอย่างนี้แหละเรียกว่า การให้เหตุผลเชิงประจักษ์ ซึ่งเทียบได้กับการให้เหตุผลแบบอุปนัยนั่นเอง

2) การให้เหตุผลแบบอนุมาน คือ วิธีรู้สิ่งหนึ่งโดยอาศัยความรู้อื่นเป็นตัวกลาง โดยอาศัยสิ่งที่ประจักษ์ซึ่งมีความสัมพันธ์สากลกับสิ่งที่ไม่ประจักษ์ เช่น เห็นควันปรากฏที่บริเวณหลังบ้าน ก็อนุมานว่าบริเวณหลังบ้านมีไฟ โดยอาศัยความสัมพันธ์สากลระหว่างควันกับไฟที่ว่า “ที่ใดมีควัน ที่นั่นมีไฟ” ในการอนุมานแต่ละครั้งจะต้องคำนึงถึงองค์ประกอบ 3 ประการ ดังนี้^{๑๔}

คือ (1) ปักข์ ได้แก่ ที่รองรับเหตุและสาธยะ เช่น บริเวณหลังบ้านในตัวอย่างนี้ (2) เหตุ ได้แก่ สิ่งประจักษ์ที่ปรากฏที่ปักข์ และมีความสัมพันธ์อย่างใกล้ชิดกับสิ่งที่ไม่ประจักษ์ซึ่งต้องการรู้ เช่น ควันไฟในตัวอย่างนี้ (3) สาธยะ ได้แก่ สิ่งที่ไม่ประจักษ์ขณะอนุมาน หมายถึง ตัวความรู้ขึ้นอนุมาน เช่น ไฟที่บริเวณหลังบ้านในตัวอย่างนี้ เราสามารถเขียนเรียงประโยคดังกล่าวให้เป็นตรรกบพบได้ดังนี้

ปฏิกุณญา(การยืนยัน) : ที่บริเวณหลังบ้านมีไฟ

เหตุ : เพราะมีควัน

อุทาหรณ์ (ตัวอย่าง) : เช่นที่เตาไฟ

อุปนัย : ที่ใดมีควันที่นั่นมีไฟอยู่ด้วย

นิคมน์(สรุป) : เพราะฉะนั้น ที่บริเวณหลังบ้านนั้นจึงมีไฟอยู่ด้วย

^{๑๔} พระมหาสมจินต์ สมมาปญฺโญ, พุทธปรัชญา: สารและพัฒนการ. (กรุงเทพฯ: มหาวิทยาลัยมหาจุฬาลงกรณราชวิทยาลัย, 2544), หน้า 124-125.

ท่านธรรมกิริติ¹⁵ ผู้แต่งนยายพิณฑุ ได้นิยามอนุมานเพื่อตัวเองไว้ว่า 'ได้แก่ ความรู้ที่เกิดขึ้นทางอ้อมโดยอาศัยเหตุ (probans) ซึ่งมีลักษณะ 3 ประการ คือ (1) เหตุ จะต้องปรากฏในสิ่งที่จะอนุมาน เช่น ไฟในตัวอย่างที่ว่า ที่บริเวณหลังบ้านนั้นมีไฟเพราะมีควัน ในที่นี้ควันไฟมีความสัมพันธ์สากลกับไฟ กล่าวคือ ที่ใดมีควันที่นั่นจะต้องมีไฟเสมอไป (2) เหตุ จะต้องปรากฏในกรณีที่เกี่ยวข้องกัน คือ ต้องปรากฏในที่สามารถใช้เป็นปัจจัยได้เท่านั้น เช่น ควันปรากฏที่ปล่องไฟหรือบริเวณหลังบ้านได้ (3) เหตุ จะต้องไม่ปรากฏในกรณีที่ไม่เกี่ยวข้องกัน คือในที่ไม่สามารถใช้เป็นปัจจัยได้ เช่น ควันจะปรากฏขึ้นในน้ำไม่ได้ จากบทนิยามนี้ ทำให้เราเข้าใจว่า *ลักษณะที่ 1* ได้แก่ความสัมพันธ์ระหว่างเหตุกับสาธยะ *ลักษณะที่ 2* ได้แก่ความสัมพันธ์ระหว่างเหตุกับปัจจัย และ *ลักษณะที่ 3* ได้แก่ความไม่สัมพันธ์กันระหว่างเหตุกับปัจจัย (กรณีที่ไม่สามารถใช้เป็นปัจจัยได้)

ลักษณะของเหตุในการอนุมานเพื่อผู้อื่นมีลักษณะ 3 ประการ คือ (1) เหตุอนุมิตสัมพันธ์ คือ เหตุสัมพันธ์กับสาธยะในลักษณะคล้ายคลึงกัน (2) เหตุปฏิเสธสัมพันธ์ คือ เหตุขัดแย้งกับสาธยะ (3) เหตุสัมพันธ์กับปัจจัย จากลักษณะของเหตุดังกล่าวก่อให้เกิดรูปแบบแห่งตรรกบท 2 แบบ คือ แบบอนุมิตสัมพันธ์ กับ แบบปฏิเสธสัมพันธ์

การให้เหตุผลแบบอนุมิตสัมพันธ์ (Method of agreement) เช่น

ปฏิกูญญา	:	เสียงเป็นสิ่งไม่เที่ยง
เหตุ	:	เพราะเสียงเป็นสังขาร
อุทาหรณ์	:	สังขารทั้งปวงเป็นสิ่งไม่เที่ยง เช่น คนเป็นสิ่งไม่เที่ยง
อุปนัย	:	เสียงเป็นสังขารอย่างหนึ่ง
นิคมน์	:	เพราะฉะนั้น เสียงเป็นสิ่งไม่เที่ยง

การให้เหตุผลแบบปฏิเสธสัมพันธ์ (Method of difference) เช่น

ปฏิกูญญา	:	เสียงไม่เที่ยง
เหตุ	:	เพราะไม่ใช่ภาวะที่เที่ยงแท้ถาวร
อุทาหรณ์	:	ภาวะที่เที่ยงแท้ถาวรทั้งหลายไม่ใช่สังขาร เช่น อวกาศ
อุปนัย	:	เสียงเป็นสังขารอย่างหนึ่ง
นิคมน์	:	เพราะฉะนั้น เสียงจึงไม่เที่ยง ¹⁶

¹⁵ พระธรรมกิริติ เกิดที่บ้านจุกามณี หรือตรีมาลัย รัฐโจละ อินเดียใต้ บิดาเป็นพราหมณ์นามว่าโรรุนันทะ (Rorunanda) เป็นลูกศิษย์ของพระทินนาคะและเป็นนักตรรกวิทยาที่หาตัวจับยากในยุคนั้น ท่านศึกษาตรรกวิทยาจากพระอิศวรเสน ผู้เป็นศิษย์ของพระทินนาคะ

¹⁶ พระมหา สมจินต์ สมมาปญฺโญ, พุทธปรัชญา : สาระและพัฒนาการ. หน้า 124.

สรุป หลักและวิธีการให้เหตุผล ของนิกายสรวาสตีวาทีนมีแบบหลักอยู่ 2 แบบ คือ การให้เหตุผลเชิงประจักษ์ ซึ่งเทียบได้กับการให้เหตุผลแบบอุปนัย (Inductive) และการให้เหตุผลแบบอนุมาน (Inference) ซึ่งทั้งสองวิธีนี้เราได้ศึกษาในรายละเอียดในบทที่ผ่านมาก่อนหน้านี้แล้ว

6.2.2 วิชาวิธีของนาคารชุน

พระนาคารชุนเป็นผู้ก่อตั้งนิกายมาธยมิกะ คือ ท่านผู้นี้มีชีวิตอยู่ในช่วง พ.ศ.693 ถึง 739¹⁷ ท่านเกิดในสกุลพราหมณ์ในประเทศอินเดียทางตอนใต้ เป็นผู้ศึกษาพระไตรปิฎกอย่างแตกฉานจนสามารถเข้าใจหลักคำสอนในทางพระพุทธศาสนาอย่างลึกซึ้ง เป็นนักปรัชญาทางพระพุทธศาสนา วิธีการตอบโต้ในเชิงปรัชญาของท่านใช้วิธีการแบบที่เรียกว่า “วิชาวิธี” ซึ่งหลักและวิธีการแบบนี้จะได้กล่าวถึงในหัวข้อต่อไป ผลงานของท่านที่โดดเด่น คือ มาธยมิกศาสตร์ ปัจจุบันในรัฐอันธระทางภาคใต้ของประเทศอินเดีย มีเมืองหนึ่งชื่อว่า นาคารชุน โกณฑะ (Nagarjuna's Hill) เมืองนี้เป็นเมืองที่สร้างขึ้นเพื่อถวายพระนาคารชุน ตั้งอยู่ริมฝั่งแม่น้ำกฤษณะ ตำบลปานา ในบันปลายแห่งชีวิต ท่านใช้ชีวิตอยู่ที่วัดบนยอดเขาศรีบรรพต เมืองนาคารชุน โกณฑะและท่านก็ได้มรณภาพ ณ ที่แห่งนี้

6.2.2.1 ความเป็นมาของวิชาวิธี (Dialectic) คำว่า วิชาวิธี หมายถึง การพูดแตกต่าง หรือ การพูดแย้ง จากการศึกษาความเป็นมาของผู้ที่นำเอาวิธีการนี้มาใช้พบว่าในยุคกรีกโบราณ โสกราตีส (Socrates : พ.ศ. 73 - 144) เป็นผู้ให้นำวิธีการนี้มาใช้ในการพูดแย้งเพื่อเอาชนะคู่สนทนาอย่างได้ผลอยู่เสมอ วิชาวิธีของโสกราตีส ที่ใช้ในการพูดแย้งมี 3 ขั้นตอน ดังนี้ คือ 1) ทำตัวเป็นผู้ขอความรู้ โดยตะล่อมถามให้คู่สนทนากำหนดข้อคิดหรือคำนิยามของตนให้ชัดเจน 2) ชี้ให้เห็นว่าต้องมีข้อสรุปบางอย่างเกิดจากคำนิยามดังกล่าวอย่างหลีกเลี่ยงไม่ได้ 3) ชี้ให้เห็นว่าข้อสรุปในขั้นตอนที่สองนั้น ขัดกับข้อเท็จจริงหรือขัดแย้งกับสามัญสำนึกหรือขัดแย้งกับข้อความที่ยอมรับกันอยู่แต่ก่อน ดังนั้น คำนิยามของคู่สนทนาในขั้นตอนที่หนึ่งจึงผิด หากคู่สนทนายังไม่เห็นด้วย โสกราตีสก็จะดำเนินวิธีการของตนโดยเริ่มตั้งแต่ขั้นตอนที่หนึ่งมาใหม่ จนครบวงจรเช่นนี้เรื่อย ๆ ไป จนกว่าจะเลิกกันไป¹⁸ ในประเทศจีนได้มีเมธีคนสำคัญท่านหนึ่งชื่อว่าเล่าจื้อ ท่านได้ใช้วิชาวิธีเพื่ออธิบายเกี่ยวกับทฤษฎีปรัชญาซึ่งอาจจะถือได้ว่าท่านเป็นนักปรัชญาของจีนคนแรกที่ได้ให้ทฤษฎีเกี่ยวกับเรื่องสิ่งสมบูรณ์แห่งเอกภพ ที่เล่าจื้อเรียกสิ่งนี้ว่า “เต๋า” สิ่งนี้มีลักษณะเป็นนามธรรมและเป็นต้นกำเนิดของสรรพสิ่งในจักรวาล เพราะสิ่งทั้งหลายล้วนเกิดและดับในเต๋านี้ทั้งสิ้น ต่อมาเฮเกิล (Hegel : พ.ศ.2313-2374) เป็นอีกผู้หนึ่งที่ได้ใช้วิชาวิธีอธิบายทฤษฎีทาง

¹⁷ พระพรหมคุณาภรณ์ (ป.อ. ปยุตฺโต), กาลานุกรม พระพุทธศาสนาในอารยธรรมโลก, หน้า 44.

¹⁸ ราชบัณฑิตยสถาน, พจนานุกรมศัพท์ปรัชญา อังกฤษ-ไทย, พิมพ์ครั้งที่ 4, หน้า 26-27.

อภิปรัชญา เฮเกลมีทรรศนะว่าสรรพสิ่งในจักรวาลเป็นผลที่เกิดขึ้นจากสิ่งทีเรียกว่า The Absolute สิ่งนี้มีลักษณะเป็นนามธรรมทรรศนะนี้สอดคล้องกันกับทรรศนะของเล้าจื่อ มากซ์ (Marx : พ.ศ. 2361-2426) เป็นอีกผู้หนึ่งที่ได้ใช้วิชาวิธีอธิบายทรรศนะทางอภิปรัชญา เกี่ยวกับที่มาของสรรพสิ่งในจักรวาลของมากซ์นี้ไม่ได้มีความแตกต่างจากเล้าจื่อและเฮเกลมากนัก ต่างกันอยู่ตรงที่มากซ์เชื่อว่าที่มาของสรรพสิ่งในจักรวาลนั้นเกิดจากสิ่งที่เป็นรูปธรรมหรือสสาร มิใช่เกิดจากสิ่งที่เป็นนามธรรม

6.2.2.2 เนื้อหาโดยย่อของวิชาวิธีของนาคารชุน จัดอยู่ในพุทธปรัชญาสำนัก มัชฌิมิกะหรือศูนย์กลาง แนวคิดหลักของกลุ่มนี้ดำเนินตามหลักธรรมที่ชื่อว่า “ปฏิจจนสมุปปาท” ซึ่งหลักธรรมปฏิจจนสมุปปาทนี้สำนักมัชฌิมิกะเรียกว่า “มัชฌิมาปฏิปทา” ด้วยเหตุที่มีแนวคิดตามหลักมัชฌิมาปฏิปทา พุทธปรัชญาสำนักนี้จึงได้ชื่อว่า “มัชฌิมิกะ” ซึ่งแปลว่าทางสายกลางนั่นเอง และด้วยเหตุนี้สำนักนี้มีทรรศนะว่าสรรพสิ่งล้วนเป็นศูนย์กลาง พุทธปรัชญาสำนักนี้จึงมีชื่อเรียกอีกอย่างหนึ่งว่า “ศูนย์กลาง” ดังนั้นทรรศนะที่นิยามมัชฌิมิกะให้ความสนใจเป็นพิเศษจึงเป็นเรื่องเกี่ยวกับ อนัตตา ศูนย์ตา และโลกทัศน์แบบทางสายกลาง¹⁹ทรรศนะเกี่ยวกับเรื่องอนัตตา นิยามมัชฌิมิกะมีความเห็นว่า เราต้องเจริญปัญญา หมั่นพิจารณาหลักอนัตตาคืออยู่เสมอ หลักอนัตตาคะสอนให้เราเห็นสิ่งต่าง ๆ อย่างเป็นกระแสต่อเนื่องสืบกันไปเป็นลูกโซ่ ภายในกระแสแห่งเหตุปัจจัยนี้ ย่อมไม่มีสิ่งทีเรียกว่าอัตตา บุคคล สัตว์ หรือชีวะ เป็นต้น *ทรรศนะเกี่ยวกับเรื่องของศูนย์กลาง* นิยามมัชฌิมิกะมีความเห็นว่า สรรพสิ่งเป็นของศูนย์ ไม่มีวิชา ไม่มีวิชา ไม่มีขรา ไม่มีมรรณะ ไม่มีการดับขรา ไม่มีการดับมรรณะ ไม่มีทุกข์ ไม่มีสาเหตุของทุกข์ ไม่มีการดับทุกข์ ไม่มีหนทางสู่การดับทุกข์ เป็นต้น *เกี่ยวกับโลกทัศน์แบบทางสายกลาง* นิยามมัชฌิมิกะมีความเห็นว่า ทั้งสังขตธรรมและอสังขตธรรม ล้วนตกอยู่ภายใต้กฎของอิทัปปัจจตาทั้งสิ้น แม้แต่นิพพานก็ตกอยู่ภายใต้กฎอิทัปปัจจตานี้ด้วย *ทรรศนะ* อย่างนี้เป็นการพูดแย้งกับแนวคิดของพระพุทธศาสนาแบบเถรวาทดั้งเดิม กล่าวคือ พระพุทธศาสนาแบบเถรวาทดั้งเดิมนั้นได้แยกธรรมออกเป็น 2 ประเภท คือ สังขตธรรม เป็นธรรมที่ถูกปัจจัยปรุงแต่ง คือ สังขตธรรมนี้เกิดขึ้นได้เพราะการอาศัยสิ่งอื่น และ อสังขตธรรม เป็นธรรมที่ไม่ถูกปัจจัยปรุงแต่ง คือ อสังขตธรรมนี้มีได้เป็นผลที่เกิดขึ้นมาจากสิ่งอื่น พระพุทธศาสนาแบบเถรวาทดั้งเดิมนั้นเห็นว่า เฉพาะสังขตธรรมเท่านั้นที่ตกอยู่ภายใต้กฎของอิทัปปัจจตา แต่นิยามมัชฌิมิกะได้พูดแย้งว่าทั้งสังขตธรรมและอสังขตธรรม ล้วนตกอยู่ภายใต้กฎของอิทัปปัจจตาทั้งสิ้น แม้แต่นิพพานก็ตกอยู่ภายใต้กฎอิทัปปัจจตานี้ด้วย การพูดแย้งในลักษณะอย่างนี้เป็นลักษณะสำคัญของการให้เหตุผลแบบวิชาวิธีของนาคารชุนซึ่งเราจะได้ศึกษาต่อไปดังนี้

¹⁹ สมภาร พรหมทา, *พุทธศาสนานามหายาน*, (กรุงเทพฯ: มหาจุฬาลงกรณราชวิทยาลัย, 2534), หน้า 31.

6.2.2.3 หลักและวิธีการให้เหตุผล ท่านจันทรกิริติ²⁰ได้พัฒนาวิชาวิธีจากท่าทีของพระพุทธองค์ต่อปัญหาที่เรียกว่า อพยาคคปัญหา²¹ 14 ประการ โดยจัดระบบใหม่ เช่น ปัญหาเกี่ยวกับโลกที่ว่า โลกเที่ยงหรือไม่เที่ยง ก็จัดลำดับเป็น 4 ข้อดังนี้ (1) โลกเที่ยง หรือ (2) โลกไม่เที่ยง หรือ (3) โลกทั้งเที่ยงและไม่เที่ยง หรือ (4) จะว่าโลกเที่ยงก็ไม่ใช่ ไม่เที่ยงก็ไม่ใช่ ท่านนาคารชุนได้ใคร่ครวญตรวจสอบท่าทีที่หนึ่งเจียบของพระพุทธองค์ต่ออพยาคคปัญหา แล้วสรุปว่า “ความเจียบนั้นแหละคือสัจภาวะที่อยู่เหนือความคิด” จึงใช้วิชาวิธีนี้ในการอภิปรายปัญหาทุกอย่าง เรียกวิธีนี้ว่า “จตุกโกฏิ” หรือ “จตุกโกณะ” แปลว่า สี่มุม (Tetra-Lemma, or Four Corners, or Four Alternatives) มีโครงสร้างสากลดังนี้²¹

- 1) It is A (Positive Thesis)
- 2) It is not A (Negative Counter- Thesis)
- 3) It is both A and not A (Conjunctive Affirmation of the first two)
- 4) It is neither A nor A (Disjunctive Denial of the first two)

โกฏิที่ 1 เป็นบทตั้งยืนยัน

โกฏิที่ 2 เป็นบทตั้งแย้งปฏิเสธ

โกฏิที่ 3 เป็นบทตั้ง โดยการรวมโกฏิที่ 1 และ 2 เพื่อสร้างข้อเลือกที่ 3

โกฏิที่ 4 เป็นบทตั้งที่ปฏิเสธทั้งหมด เพื่อสร้างข้อเลือกที่ 4

ทฤษฎีจตุกโกฏิถูกสร้างขึ้นมาก็เพื่อที่จะบอกว่า การตอบปัญหาเกี่ยวกับโลกและชีวิตโดยใช้คำว่า “ใช่ (Yes)” หรือ “ไม่ใช่ (No)” นั้น ไม่สามารถให้เข้าถึงคำตอบที่ถูกต้องได้ เป็นการให้คำตอบที่ไม่ยุติธรรมต่อสัจภาวะ จตุกโกฏิของนาคารชุนก็เพื่อจะพิสูจน์ว่าทรรสนะใด ๆ หรือของใคร ๆ ก็ตาม ที่แสดงออกมานั้นไม่ถูกต้อง นาคารชุนสร้างจตุกโกฏิขึ้นมาไม่ได้มีจุดประสงค์ที่จะพิสูจน์ทรรสนะของตนเอง ท่านกล่าวว่า ถ้าข้าพเจ้าสร้างสมมติฐาน (เหมือนบทตั้ง) ขึ้นมา พวกคุณก็อาจจะพบความบกพร่องเกี่ยวกับสมมติฐานนั้นได้ เนื่องจากข้าพเจ้าไม่มีสมมติฐานที่จะอ้าง ปัญหาที่จะ

²⁰ ท่านจันทรกิริติ มีชีวิตอยู่ราวพุทธศตวรรษที่ 13 เป็นปราชญ์คนสำคัญของนิกายมหายานสำนักปราชญ์คิกะ มีผลงานด้านการแต่งคัมภีร์ที่มีชื่อเสียงหลายเรื่อง เช่น คัมภีร์ประสันนปทา ซึ่งเป็นคัมภีร์ที่แต่งขึ้นเพื่ออธิบายความในคัมภีร์มัลลมัชฌกาวาริกา ของท่านนาคารชุน คัมภีร์มัชฌกาวดาร ซึ่งเป็นคัมภีร์แสดงภูมิธรรมของพระโพธิสัตว์ มีทั้งหมด 10 ชั้นเรียกว่า ทศภูมิ และคัมภีร์มัชฌกาวดารภายยะ ซึ่งเป็นคัมภีร์อธิบายเนื้อหา คัมภีร์มัชฌกาวดารอีกชั้นหนึ่ง

²¹ พระมหาสมจินต์ สมมาปัญญา, พุทธปรัชญา: สาระและพัฒนาการ. หน้า 184-187.

พิสูจน์ว่ามันจริงหรือไม่จริง จึงไม่เกิดขึ้น นาคารชุนนำวิภาษวิธีแบบจตุกโกฏีไปใช้ตอบโต้คน 2 พวก คือ 1) พวกยึดถือคัมภีร์หรือศรัทธาโดยไม่ต้องพิสูจน์ (Dogmatist = พวกลัทธิตันตนิยม) 2) พวกเหตุผลนิยมที่ยืนยันตรรกะที่แน่นอนเกี่ยวกับสัจภาวะ (Rationalist) ท่านนาคารชุนกล่าวไว้ในที่แห่งหนึ่งว่า “สารัตถสำคัญของสิ่งทั้งหลาย คือ ศูนย์ตา ตามความหมาย 2 ประการ คือ วัตถุที่เราประสบในบัดนี้เป็นศูนย์ตาในอดีตและเป็นศูนย์ตาในอนาคต สิ่งทั้งหลายมีลักษณะเป็นศูนย์ตา อวิชานั่นเองทำให้เราเห็นสิ่งที่ป็นศูนย์ตาเหมือนสิ่งที่มีอยู่จริงเหมือนสิ่งเที่ยงแท้ถาวร การรู้แจ้งว่าสิ่งทั้งหลายเป็นศูนย์ตานั้นเรียกว่า มหาวิทยา ซึ่งตรงกันข้ามกับอวิชา” และอีกตอนหนึ่งท่านกล่าวว่า “ภาวะสัมบูรณ์นั้น ย่อมว่างจากการจำกัดทุกรูปแบบ และอาจใช้ความคิดและกำหนดได้ แต่อวิชาซึ่งคิดเนืองอยู่ในจิตของมนุษย์เราทำให้ภาวะสัมบูรณ์ปรากฏเห็นเป็นปรากฏการณ์ของโลก อวิชาเป็นหลักการของสมมุติบัญญัติ แน่แน่นอน โลกย่อมสะท้อนให้เห็นเป็นสิ่งที่เที่ยงแท้ได้ มิฉะนั้นแล้ว เราก็ไม่อาจบรรลุถึงปรมาตมธรรมโดยอาศัยสามัญสำนึกได้” คำว่ามหาวิทยา ตามข้อความข้างต้น หมายถึงความรู้ขั้นประจักษ์ชนิดพิเศษ ที่สามารถเข้าถึงสัจธรรมขั้นสูงสุดคือศูนย์ตาของมหายามิกะได้ มหาวิทยามีลักษณะเป็นความรู้บริสุทธิ์ ไม่ได้อาศัยการอนุมานใด ๆ เกิดขึ้น แต่เกิดจากการฝึกสมถกรรมฐานจนได้สมาธิ แล้วใช้สมาธินั้นเป็นฐานเจริญวิปัสสนากรรมฐานต่อไปจนบรรลุโพธิสัตว์ภูมิและพุทธภูมิ ฉะนั้นบางที่ท่านเรียกความรู้นี้ว่า โพธิ หรือ โพธิญาณ ซึ่งทำลายอวิชาลงได้โดยสิ้นเชิง มหายามิกะถือว่า ความรู้ขั้นเหตุผล การคาดคะเนความจริง และภาษาคน ใช้ได้กับสิ่งที่ปรากฏเท่านั้น จะนำมาใช้กับภาวะสัมบูรณ์ไม่ได้ เพราะภาวะสัมบูรณ์อยู่นอกความรู้ขั้นเหตุผลเหนือการคาดคะเนความจริง และการใช้ภาษาคคนมาบรรยายไม่ได้ ท่านจึงเรียก *อนิรวจนีเย* หรือกล่าวสั้น ๆ ว่าภาวะสัมบูรณ์นั้นไม่สามารถรู้ได้ด้วยอนุมานประมาณและศัพท์ประมาณ แต่จะรู้ได้ด้วยประจักษ์ประมาณเท่านั้น ฉะนั้น จึงขอตัดอนุมานประมาณและศัพท์ประมาณออกไป

6.3 เปรียบเทียบความเหมือนและความต่างของตรรกศาสตร์ในพระพุทธศาสนากับตรรกศาสตร์ตะวันตก

ได้กล่าวมาแล้วว่าพระพุทธศาสนาได้ให้ความสำคัญกับตรรกศาสตร์ที่ใช้ศึกษาทั่วไปอยู่ในสำนักแนวปรัชญาต่าง ๆ สมัยพุทธกาลนั้นค่อนข้างน้อยเนื่องจากว่าตรรกศาสตร์ไม่สามารถทำให้มนุษย์เข้าถึงความจริงขั้นโลกุตระธรรมในทางพระพุทธศาสนาได้ ดังนั้นในหัวข้อนี้จะได้นำตรรกศาสตร์ที่ใช้ศึกษาในทางตะวันตกมาเปรียบเทียบกับตรรกศาสตร์ในพระพุทธศาสนาเพื่อให้เห็นความเหมือนและความต่างกันในบางแง่มุม ประเด็นที่นำมาศึกษามีดังต่อไปนี้

6.3.1 เปรียบเทียบตรรกศาสตร์แบบตะวันตกกับตรรกศาสตร์ในพระพุทธศาสนา

สำหรับในหัวข้อนี้จะเปรียบเทียบให้เห็นความแตกต่างบางประการเกี่ยวกับตรรกศาสตร์แบบตะวันตกกับตรรกศาสตร์ในพระพุทธศาสนา ดังนี้

6.3.1.1 ตรรกศาสตร์แบบตะวันตก ตรรกศาสตร์แบบตะวันตกเริ่มมาปรากฏชัดแจ้งในยุคกรีกโบราณ เพราะชาวกรีกเป็นกลุ่มคนที่ชอบนำเอาหลักของเหตุผลมาใช้เป็นเครื่องมือในการแสวงหาความรู้ความจริง จากการศึกษาเราพบว่า อริสโตเติล (Aristotle : พ.ศ. 159-221) เป็นชาวกรีกที่ใช้วิชาการทางตรรกศาสตร์มาเป็นเครื่องมือแสวงหาความจริง ซึ่งได้ค้นพบวิธีการแสวงหาเหตุผลทั้งแบบนิรนัย และแบบอุปนัยแต่ก็ไม่ได้ให้ความสำคัญกับตรรกศาสตร์แบบอุปนัยมากนัก เขาให้ความสำคัญกับตรรกศาสตร์แบบนิรนัย ตรรกศาสตร์ทั้งสองแบบนี้ก็ได้รับการพัฒนาเรื่อยมาจนถึงยุคกลางก็ยังปรากฏร่องรอยของการศึกษาให้เห็นอยู่ เช่น นักตรรกศาสตร์กลุ่ม สกอลาสติค (Scholastic Logicians) ซึ่งเป็นกลุ่มที่อยู่ในยุคกลางของปรัชญาตะวันตก ก็ได้ใช้วิธีการศึกษาดตรรกศาสตร์แบบเดิมคือแบบของอริสโตเติลนี้อยู่ ต่อมาเมื่อถึงยุคใหม่ ชาวตะวันตกได้หันมาให้ความสนใจในการแสวงหาความจริงในเชิงประจักษ์มากขึ้น ตรรกศาสตร์แบบอุปนัยจึงได้รับการพัฒนาให้เป็นเครื่องมือที่สำคัญในการแสวงหาความจริงทางด้านวิทยาศาสตร์ ฟรานซิส เบคอน (Francis Bacon : พ.ศ.2104-2169) เป็นบุคคลสำคัญที่ได้วางรากฐานตรรกศาสตร์ในด้านนี้ไว้ คือ ได้พัฒนาวิธีการทางตรรกศาสตร์ให้มาเป็นเครื่องมือสำคัญในการแสวงหาความรู้ความจริงทางวิทยาศาสตร์ ศัพท์ว่าตรรกศาสตร์หรือตรรกวิทยาที่ศึกษาอยู่ในทางตะวันตกในปัจจุบันใช้ตรงกับภาษาอังกฤษว่า Logic ซึ่งเป็นคำคุณศัพท์ของคำว่า Logike ในภาษากรีก และตรงกับคำนามว่า Logos ซึ่งคำนามนี้มีความหมายได้สองนัย คือ หมายถึงความคิดหรือคำพูดก็ได้ เหตุผลที่มีความหมายได้สองนัยนี้ก็เพราะว่า ทั้งความคิดและคำพูดนี้มีความสัมพันธ์กันอย่างใกล้ชิด เมื่อคิดคำพูดขึ้นมาได้ยังไม่ได้แสดงออกมภายนอกเราเรียกว่า *ความคิด* คำพูดที่อยู่ในความคิดนั้นเมื่อแสดงออกมภายนอกโดยการพูด เราเรียกว่า *คำพูด* ความคิดหรือการคิดในที่นี้หมายถึงการคิดหาเหตุผล การคิดหาเหตุผลนี้อาจจะผิดหรือถูกก็ได้ เช่น เราปลูกข้าวหนึ่งไร่มาแล้วสองครั้งเก็บเกี่ยวผลแล้วได้ครึ่งละห้ากระสอบปาน ครั้งที่เราคิดว่าถ้าปลูกข้าวสิบไร่ก็จะได้ข้าวห้าสิบกระสอบปาน เราจึงทำตามที่เราคิด แต่ในครั้งที่สามนี้ต้นข้าวไม่สมบูรณ์และได้ข้าวน้อยกว่าห้าสิบกระสอบปาน ในกรณีเช่นนี้การคิดหาเหตุผลของเราไม่ถูกต้อง ดังนั้นตรรกวิทยาจึงต้องคำนึงถึงเงื่อนไขและกระบวนการที่จะช่วยให้การคิดหาเหตุผลมีความถูกต้องและสมเหตุสมผลด้วย ตรรกศาสตร์ที่ศึกษากันในกลุ่มของชาวตะวันตกในปัจจุบันจึงอยู่ภายใต้กรอบแนวคิดของสองรูปแบบ คือ ตรรกศาสตร์แบบนิรนัย (เหตุผลนิยม) และ ตรรกศาสตร์แบบอุปนัย (ประจักษ์นิยมหรือประสบการณ์นิยม)

6.3.1.2 ตรรกศาสตร์ในพระพุทธศาสนา ในทางพระพุทธศาสนาเราได้พบว่าพระพุทธเจ้า พุทธสาวกและพุทธสาวิกาก็ได้นำเอาตรรกศาสตร์มาใช้เป็นเครื่องมือในการเผยแผ่หลักคำสอน

ในทางพระพุทธศาสนาอยู่เสมอ ๆ เช่น สอนให้พิจารณาว่า ตา หู จมูก ลิ้น กาย ใจ ล้วนเป็นสิ่งที่ไม่เที่ยง แม้สิ่งที่เป็นเหตุปัจจัยให้ ตา หู จมูก ลิ้น กาย ใจ เกิดขึ้น ก็เป็นสิ่งไม่เที่ยง แล้ว ตา หู จมูก ลิ้น กาย ใจ ซึ่งเกิดจากสิ่งที่ไม่เที่ยง จักเป็นของเที่ยงได้แต่ที่ไหน เป็นต้น และในถริคาถา พระปฐมกถาเถรี ได้สนทนากับพราหมณ์ผู้หนึ่งว่า ถ้าการอาบน้ำในแม่น้ำคงคาสามารถทำให้บุคคลพ้นจากบาปได้แล้วละก็ พวก กบ เต่า ปลา นาค จระเข้ และสัตว์น้ำต่าง ๆ ที่อยู่ในแม่น้ำคงคา ก็คงพากันขึ้นไปสู่สวรรค์หมดทุกตัวอย่างแน่นอน²² แต่ข้อเท็จจริงในเรื่องนี้หาได้เป็นเช่นนั้นไม่ ในข้อความที่กล่าวมานี้เมื่อเรานำมาให้เหตุผลในทางตรรกศาสตร์ตามรูปแบบของ โมดัส ทอลเลน (Modus tollens)²³ ก็จะได้รูปแบบดังต่อไปนี้

ตารางที่ 6.5 แสดงตัวอย่างการให้เหตุผลที่เป็นรูปแบบของ Modus tollens

Modus tollens	ลักษณะของข้อความ
If P, then Q	ถ้าการอาบน้ำเป็นสิ่งทำให้บุคคลพ้นบาปได้ไปสู่สวรรค์ พวก กบ เต่า งู จระเข้ และสัตว์เหล่าอื่นที่อยู่ในแม่น้ำย่อมเป็นสิ่งไปสู่สวรรค์
Not Q	พวก กบ เต่า งู จระเข้ และสัตว์เหล่าอื่นที่อยู่ในแม่น้ำไม่เป็นสิ่งไปสู่สวรรค์
Therefore, not P	∴ การอาบน้ำในแม่น้ำไม่เป็นสิ่งทำให้บุคคลพ้นบาปได้ไปสู่สวรรค์

หลักการให้เหตุผลนี้มีความซับซ้อนไม่มากนัก ทำให้ผู้ฟังทำความเข้าใจได้ง่าย คือเอาสิ่งที่ใกล้ตัวที่ทุกคนเข้าถึงได้ด้วยประสาทสัมผัสมาใช้ในการให้เหตุผล จุดที่ชี้ชัดให้ผู้ฟังได้ถูกคิดและใช้เหตุผลให้เกิดความเห็นคล้อยตามผู้พูดในเรื่องนี้ก็คือ การอาบน้ำล้างบาปกรรมที่ทำไว้ไม่ได้หลุด ถ้าล้างบาปกรรมได้อย่างที่คิดจริง พวก กบ เต่า งู จระเข้ และสัตว์เหล่าอื่นที่อยู่ในแม่น้ำ มันทั้งอาบทั้งแช่อยู่ในน้ำ แต่ไม่เห็นมันไปสู่สวรรค์สักตัวเลย หรือใครเห็นว่ามันยังมีบางตัวแอบเล็ดลอดไปสู่สวรรค์อยู่อีกละ

อย่างไรก็ตามหลักการทางพระพุทธศาสนาถือว่า ความจริงสูงสุดเกิดจากการมองกลับเข้าไปข้างใน พิจารณาจิตใจด้วยปัญญา การบรรลุธรรมในทางพระพุทธศาสนานั้นเกิดขึ้นจากการปฏิบัติ

²² จู.เถรี.(ไทย). 26/124/594.

²³ กิรติ บุญเจือ, ตรรกวิทยาสัญลักษณ์เบื้องต้น. พิมพ์ครั้งที่ 10, (กรุงเทพฯ :บริษัทสำนักพิมพ์ไทยวัฒนาพานิช จำกัด, 2543), หน้า 18.

จนประจักษ์แจ้ง(วิปัสสนา)ด้วยตัวเอง การรับรู้ความจริงด้วยตรรกศาสตร์จะสามารถเข้าถึงได้ในระดับโลกียธรรมเท่านั้น การรู้จักซึ่งในระดับขั้นโลกุตระธรรม จะเข้าถึงด้วยตรรกศาสตร์มิได้เลย ตรรกศาสตร์จะเป็นฐานในการเข้าถึงความจริงระดับเหตุผลอย่างธรรมดาเท่านั้น ดังนั้น ทางพระพุทธศาสนาจึงไม่สนับสนุนให้สาวกถกเถียงกันเพียงด้วยการใช้เหตุผลทางตรรกะเท่านั้น แต่ให้เน้นการลงมือปฏิบัติในชีวิตจริง เพื่อนำตนไปสู่เป้าหมายคือการบรรลุโลกุตระธรรมนั้นเป็นไปไม่ได้ ความรู้ที่เกิดจากตรรกศาสตร์เป็นความรู้ขึ้นถึงความจริง ซึ่งอาจจะผิดหรือถูกก็ได้เชื่อถือไม่ได้ทั้งหมด บทบาทของเหตุผลในพระพุทธศาสนานั้นส่งเสริมให้เกิดวิธีปฏิบัติจริงมากกว่าการประกาศทฤษฎีคำสอน หากมีการสร้างทฤษฎีขึ้นมา ทฤษฎีนั้นก็จะต้องก่อเหตุให้เกิดการปฏิบัติได้จริงด้วย²⁴ เอกสารเล่มนี้ไม่ได้มีความมุ่งหมายที่จะศึกษาภาพรวมทั้งหมดเกี่ยวกับตรรกศาสตร์ในพระพุทธศาสนาเพราะอยู่เกินกว่าขอบเขตของรายวิชานี้ในที่นี้จะกล่าวเฉพาะตรรกศาสตร์ในทางพระพุทธศาสนาเพียงในบางแง่มุมเพื่อให้เห็นลักษณะที่เหมือนและแตกต่างกันระหว่างตรรกศาสตร์ตะวันตกกับตรรกศาสตร์ในพระพุทธศาสนาเท่านั้น

จากการศึกษาหลักคำสอนในพระพุทธศาสนาในเบื้องต้นพบว่าพระพุทธศาสนายอมรับการใช้เหตุผลทางตรรกศาสตร์อยู่ 2 ระดับ คือ 1) *ตรรกศาสตร์ระดับสามัญทั่วไป* (โลกียปัญญา) ได้แก่ การใช้ตรรกศาสตร์แบบนิรนัยและอุปนัยนั่นเอง คนสามัญทั่วไปก็สามารถ รู้ เข้าใจ เข้าถึงได้ ตรรกศาสตร์ในระดับนี้พระพุทธเจ้านำมาใช้เพื่อเปลี่ยนให้คนหันมานับถือพระพุทธศาสนา น่าจะมีวัตถุประสงค์เพื่อการเผยแผ่พระพุทธศาสนาและเพื่อเปลี่ยนความคิดเห็นของผู้ที่มีความเห็นไม่ตรงกับพระพุทธศาสนาเป็นส่วนใหญ่ มิได้มีวัตถุประสงค์เพื่อใช้พิสูจน์หรือแสวงหาความจริงดังที่ทางตะวันตกนำมาใช้แต่ประการใด เพราะว่าความจริงสูงสุดในทางพระพุทธศาสนานั้นอยู่เกินขอบเขตของตรรกศาสตร์แบบนิรนัยและอุปนัยที่ทางตะวันตกใช้อยู่ในปัจจุบัน 2) *ตรรกศาสตร์เหนือระดับสามัญทั่วไป* (โลกุตระปัญญา) ได้แก่ตรรกศาสตร์ประเภทที่เกิดจากการฝึกฝน ลงมือปฏิบัติ ซึ่งถือว่าเป็นเครื่องมือที่สำคัญที่สุดที่จะทำให้บรรลุถึงความจริงสุดท้ายหรือความจริงระดับสูงสุดในพระพุทธศาสนา ในการประกาศศาสนธรรมพระพุทธเจ้าไม่ได้ให้สาวกเสียเวลาเกี่ยวกับปัญหาทางอภิปรัชญา เมื่อมีคนนำปัญหาประเภทนี้ไปทูลถามก็จะทรงห้ามหรือทรงนิ่งเสีย ดังนั้นเมื่อมีบุคคลมาถามปัญหาทางอภิปรัชญาพระพุทธเจ้าจะทรงแนะนำให้ลงมือปฏิบัติเพื่อให้เขาเข้าถึงเหตุผลเหนือระดับสามัญนั้น เพราะฉะนั้น ตรรกศาสตร์ในทางพระพุทธศาสนาจึงเป็นทฤษฎีที่ว่าด้วยการรับรู้ทางผัสสะอันบริสุทธิ ซึ่งประมวลเอาความรู้ของเราไว้ได้ทั้งหมด เป็นทฤษฎีที่ทำให้ความรู้ของ

²⁴ บรรจง โสคติ, การใช้ตรรกะในวิธีการสอนของพระโพธิญาณเถระ (ชา สุภทฺโท) วิทยานิพนธ์ศิลปศาสตรมหาบัณฑิต สาขาวิชาปรัชญา, บัณฑิตวิทยาลัย มหาวิทยาลัยเชียงใหม่, 2546, หน้า 41 - 42.

เราและความเป็นจริงของโลกภายนอกที่เรารับรู้และจินตนาการถึง มีความน่าเชื่อถือมากยิ่งขึ้น ด้วยเหตุนี้เราอาจจะเรียกระบบตรรกศาสตร์แบบพุทธว่า เป็นระบบตรรกศาสตร์แบบญาณวิทยา โดยระบบตรรกศาสตร์แบบนี้ก็คือ 1) เริ่มต้นด้วยทฤษฎีการหยั่งถึง ว่าเป็นตัวการยืนยันความมีอยู่ของโลกภายนอกได้อย่างเที่ยงตรงที่สุดหลังจากนั้นก็นำไปสู่ทฤษฎีแห่งการเชื่อมประสานกันระหว่างโลกภายนอกกับโลกแห่งจินตนาการและกรอบของความคิด 2) ทฤษฎีว่าด้วยการวินิจฉัย การอ้างอิง และกระบวนการอ้างเหตุผล และ 3) ทฤษฎีว่าด้วยศิลปะการโต้ว่าทะเลาะวิวาทในสาธารณชน ด้วยเหตุนี้ พุทธตรรกศาสตร์จึงมีขอบเขตรวมเอาความรู้ทั้งหมดของมนุษย์ ตั้งแต่ขั้นพื้นฐานถึงระดับสูงสุด ชาวพุทธเรียกตรรกศาสตร์ประเภทนี้ว่า คำสอนว่าด้วยการใช้เหตุผล คำสอนว่าด้วยบ่อเกิดของความรู้ที่ถูกต้อง หรือ คำสอนที่ว่าด้วยการสืบสวนความรู้ที่ถูกต้อง²⁵ เพื่อให้เข้าใจได้ชัดเจนเกี่ยวกับเรื่องนี้ ต่อไปนี้จะนำเสนอขีดความสามารถของความรู้หรือปัญญาทั้ง 3 อย่าง ดังตารางต่อไปนี้

ตารางที่ 6.6 แสดงขีดความสามารถของความรู้หรือปัญญาในทางพระพุทธศาสนา

แหล่งเกิดความรู้	ระดับความรู้	ลักษณะความรู้ที่ได้รับ
การเล่าเรียนระดับฟัง (สุดมขปัญญา)	สัญญา	มีอิทธิพลต่อการรับรู้ การมอง การเห็น การเข้าใจ โลกรอบตัว สร้างความรู้อื่นๆ ต่อไป
การคิด (จินตามขปัญญา)	ทิวฐิ	ยึดถือลัทธิศาสนา อุดมการณ์ ค่านิยมต่าง ๆ เป็นตัวชี้แนะแนวทางแห่งพฤติกรรมและวิถีชีวิต
การปฏิบัติฝึกปรือ (ถาวนามขปัญญา)	ญาณ	เป็นความรู้กระจ่างชัดและลึกซึ้งที่สุด เป็นผลสำเร็จทางปัญญาสูงสุดที่มนุษย์จะทำได้ สามารถชำระล้างจิตสันดานของบุคคลสร้างหรือเปลี่ยนแปลงท่าทีการมองโลกและชีวิต มีผลต่อพฤติกรรมและการดำเนินชีวิตอย่างเด็ดขาดและแน่นอนยิ่งยืนยงกว่าทิวฐิ

จากตารางที่ 6.6 จะเห็นว่า แหล่งกำเนิดความรู้จะเป็นตัวกำหนดระดับของความรู้ จะเห็นว่า ลักษณะความรู้ขั้นสุดท้ายนี้ไม่สามารถเข้าถึงได้ด้วยการเล่าเรียนระดับฟัง และการคิดเอาด้วยเหตุผล ต้องเข้าถึงด้วยการปฏิบัติเท่านั้น ดังนั้น เครื่องมือการแสวงหาความรู้ตามตรรกศาสตร์แบบนिरันย

²⁵ บรรจง โสคติ. การใช้ตรรกะในวิธีการสอนของพระโพธิญาณเถระ (ชา สุภทฺโท) , หน้า 42 - 44.

และตรรกศาสตร์แบบอุปนัยจึงยังไม่ถึงความรู้ขั้นสุดท้ายนี้ได้ กระบวนการพัฒนาปัญญาทางพุทธตรรกศาสตร์แบบภวานามยปัญญานี้จึงช่วยต่อยอดตรรกศาสตร์ให้เป็นฐานความคิดที่ถูกต้องและสมบูรณ์สูงสุดที่เรียกว่า โลกุตระปัญญา²⁶

เมื่อเปรียบเทียบตรรกศาสตร์แบบตะวันตกกับตรรกศาสตร์ในพระพุทธศาสนา บรรจง โสคาติ ได้ให้ทรรศนะเกี่ยวกับเรื่องนี้ไว้ว่า การแสวงหาความจริงในปรัชญาตะวันตกนั้น อยู่ภายใต้กรอบความคิดแบบนิรนัยและแบบอุปนัย ซึ่งทั้ง 2 วิธีเป็นเครื่องมือที่มีประสิทธิภาพไม่เพียงพอต่อการแสวงหาความจริงทางพระพุทธศาสนาได้ เหตุนั้นหากจะศึกษาความรู้ทางพระพุทธศาสนาได้ถูกต้องจึงต้องศึกษาเครื่องมือการแสวงหาความจริงทางพระพุทธศาสนาซึ่งจะสรุปเปรียบเทียบให้เห็นลักษณะความรู้แบบพุทธกับตรรกศาสตร์แบบนิรนัยและอุปนัยดังนี้

ตารางที่ 6.6 แสดงการเปรียบเทียบความเหมือนและความต่างของตรรกศาสตร์ในพระพุทธศาสนากับตรรกศาสตร์ตะวันตก

แบบของตรรกศาสตร์		
ตรรกศาสตร์ในพระพุทธศาสนา (การใช้เหตุผลแบบพุทธ)	ตรรกศาสตร์ตะวันตก (การใช้เหตุผลแบบตะวันตก)	ความเหมือนและความต่าง
จินตามยปัญญา	นิรนัย	วิธีการเหมือนหรือคล้ายกัน
สุตมยปัญญา	อุปนัย	วิธีการเหมือนหรือคล้ายกัน
ภวานามยปัญญา		วิธีการต่างกันตะวันตกไม่มีวิธีการนี้

จากตารางที่ 6.6 จะเห็นว่าเครื่องมือเข้าถึงความจริงอันสูงสุดในทางพระพุทธศาสนาเรียกว่าหลักของปัญญา 3 อย่าง ได้แก่ 1) *สุตมยปัญญา* คือความรู้ที่เกิดจากการสดับ การเล่าเรียน อ่านตำรา การแนะนำสั่งสอนเพิ่มเติม เทียบได้กับวิธีการทางอุปนัย เพราะสอดคล้องกันในแง่ของการรับรู้ในสิ่งประจักษ์ รู้จากประสบการณ์ตรง 2) *จินตามยปัญญา* คือ ปัญญาเกิดจากการคิด การพิจารณาหาเหตุผล เทียบได้กับวิธีนิรนัยเพราะมีลักษณะที่สอดคล้องกันในแง่ของการใช้เหตุผลด้วยความคิด สร้างความรู้ด้วยกระบวนการทางความคิด และ 3) *ภวานามยปัญญา* คือ ปัญญาเกิดจากการฝึกฝน ลงมือปฏิบัติ ซึ่งถือว่าเป็นเครื่องมือที่สำคัญที่สุดที่จะทำให้บรรลุถึงความจริงสุดท้ายหรือความจริงระดับโลกุตระธรรมในพระพุทธศาสนา

²⁶ เรื่องเดียวกัน. หน้า 46 – 47.

สรุปท้ายบท

หลักและวิธีการให้เหตุผลในพระพุทธศาสนา ที่ได้ศึกษามาแล้วในบทนี้ทำให้ได้บทสรุปในเบื้องต้นว่า ในทรรณะของพระพุทธศาสนาให้ความสำคัญกับวิธีการแบบตรรกศาสตร์ค่อนข้างน้อย เนื่องจากวิธีการนี้ไม่สามารถทำให้มนุษย์เข้าถึงความจริงชั้นโลกุตระธรรมที่ทำให้มนุษย์พ้นจากทุกข์ทั้งปวงอันเป็นจุดหมายสูงสุดของพระพุทธศาสนาได้ อย่างไรก็ตามจากการที่ได้ศึกษาพุทธวิธีการสอนของพระพุทธเจ้าพบว่าพระองค์ยังนำเอาวิธีการทางตรรกศาสตร์มาใช้อธิบายหลักคำสอนอยู่เสมอ ๆ เช่น ตัวอย่างที่ปรากฏในบทสนทนาของพระพุทธเจ้าในอนัตตลักขณสูตร หรือกรณีที่ทรงตรัสสอนนางกิสาโคตรมี เป็นต้น²⁷ นอกจากนี้ยังพบว่าพุทธสาวกและพุทธสาวิกาก็ได้นำวิธีการทางตรรกศาสตร์มาใช้ในการเผยแผ่พระพุทธศาสนาด้วย เช่น กรณีพุทธสาวิกาชื่อว่าพระปุลณณาเถรีได้กล่าวโต้ตอบกับพราหมณ์คนหนึ่งผู้มีความเชื่อมาตั้งแต่เดิมว่า ผู้ใดก่อบาปกรรมใด ๆ ไว้ ถ้าอาบน้ำในแม่น้ำ(คงคา)แล้วก็ย่อมทำให้พ้นจากบาปกรรมนั้นได้โดยสิ้นเชิง พระปุลณณาเถรีให้เหตุผลกับพราหมณ์ว่า ถ้าการอาบน้ำสามารถทำให้บุคคลพ้นจากบาปและไปสู่สวรรค์ได้แล้วละก็พวกสัตว์ที่อยู่ในน้ำคงพากันไปเกิดในสวรรค์กันหมดเป็นแน่เลย แต่ข้อเท็จจริงหาได้เป็นเช่นนั้นไม่ เรายังเห็นอยู่ว่าสัตว์น้ำเหล่านี้ยังอยู่ในน้ำไม่ได้ไปสู่สวรรค์แต่อย่างใด และยังพบวิธีการใช้ตรรกศาสตร์ในคัมภีร์ที่เกิดขึ้นภายหลังจากที่พระพุทธเจ้าได้ปรินิพพานแล้ว เช่น หลักและวิธีการให้เหตุผลจากบทสนทนาในคัมภีร์กถาวัตถุ หลักและวิธีการให้เหตุผลจากญาณวิทยาของนิกายสรวาสติวาทิน หลักและวิธีการให้เหตุผลจากวิภาษวิธีของนาคารชุน เป็นต้น ตัวอย่างเหล่านี้ถือเป็นแบบอย่างที่สำคัญของหลักและวิธีการให้เหตุผลในพระพุทธศาสนา จึงหวังว่าเมื่อได้ศึกษาเรื่องนี้ผ่านไปแล้วผู้ศึกษาจะสามารถนำหลักและวิธีการให้เหตุผลในพระพุทธศาสนาเหล่านี้ไปใช้เป็นแบบอย่างในการให้เหตุผลได้อย่างถูกต้องในโอกาสต่อไป

²⁷ พ.อ.ป. (ไทย).33/78/466.

คำถามท้ายบทที่ 6

คำชี้แจง : แบบฝึกหัดในกิจกรรมท้ายบทที่ 6 นี้ใช้ฝึกปฏิบัติสำหรับทบทวนความเข้าใจในการเรียน
 ภายหลังจาก ที่ได้เรียนจบบทแล้ว เพื่อวัดและประเมินผลว่าผู้ศึกษาได้มีระดับผลสัมฤทธิ์
 ทางการเรียนรู้ตามที่วัตถุประสงค์ได้กำหนดไว้มากน้อยเพียงใด ซึ่งแบบฝึกหัดนี้มีอยู่ 2
 ตอนในแต่ละตอนให้ทำหมดทุกข้อ

ตอนที่ 1 : ข้อสอบมีทั้งหมด 20 ข้อ จงพิจารณาข้อคำถามต่อไปนี้แล้วเลือกคำตอบที่ถูกต้องที่สุด
 โดยทำเครื่องหมาย X ทับตัวอักษรข้อนั้นในกระดาษคำตอบ

- | | |
|--|---|
| <p>1. พระพุทธศาสนามีทัศนะต่อตรรกศาสตร์อย่างไร</p> <p>ก. สนับสนุนให้ใช้ค้นหาความจริง</p> <p>ข. อย่าปล่อยให้เชื่อเพราะอาจผิดพลาดได้</p> <p>ค. เป็นเหตุผลที่จำเป็นสำหรับมนุษย์</p> <p>ง. ไม่ควรละทิ้งเพราะมนุษย์เป็นสัตว์มีเหตุผล</p> <p>2. ในทัศนะของพระพุทธศาสนามนุษย์สามารถเข้าถึงความจริงสูงสุดได้อย่างไร</p> <p>ก. อาศัยเหตุผลตามหลักตรรกศาสตร์</p> <p>ข. การถกเถียงเพื่อหาข้อสรุปในข้อเท็จจริง</p> <p>ค. เป็นผู้ปฏิบัติตนเคร่งครัดมีศีลบริสุทธิ์</p> <p>ง. ปฏิบัติจนประจักษ์แจ้งด้วยตนเอง</p> <p>3. อนัตตลักษณะสูตร พระพุทธเจ้าตรัสที่แคว้นใด</p> <p>ก. โกศล</p> <p>ข. มคธ</p> <p>ค. กาสี</p> <p>ง. วัชชี</p> <p>4. อนัตตลักษณะสูตร พระพุทธเจ้าตรัสกับใคร</p> <p>ก. พราหมณ์ทุกชาติ</p> <p>ข. พระปัญจวัคคีย์</p> <p>ค. ตปุสสะและภัลลิกะ</p> <p>ง. ยสกุลบบุตร</p> <p>5. อนัตตลักษณะสูตรมีเนื้อหาเน้นเกี่ยวกับสิ่งใด</p> <p>ก. อริยสัจ 4</p> <p>ข. จันท์ 5</p> | <p>ค. อนุพุทธิกกถา 5</p> <p>ง. กามคุณ 6</p> <p>6. คำในข้อใดมีความหมายกว้างที่สุด</p> <p>ก. ธรรม</p> <p>ข. สังขาร</p> <p>ค. ทุกข์</p> <p>ง. อนัตตา</p> <p>7. การให้เหตุผลในอนัตตลักษณะสูตรมีลักษณะอย่างไร</p> <p>ก. แบบนिरนัย</p> <p>ข. แบบอุปนัย</p> <p>ค. แบบนिरนัยและอุปนัย</p> <p>ง. แบบต่อเนื่อง</p> <p>8. คัมภีร์ภควัตกฤติเกิดขึ้นในสมัยใด</p> <p>ก. สมัยพุทธกาล</p> <p>ข. สมัยสังคายนาครั้งที่ 1</p> <p>ค. สมัยสังคายนาครั้งที่ 2</p> <p>ง. สมัยสังคายนาครั้งที่ 3</p> <p>9. คัมภีร์ภควัตกฤติจัดเข้าในหมวดใดของพระไตรปิฎก</p> <p>ก. วินัยปิฎก</p> <p>ข. สุตตันตปิฎก</p> <p>ค. อภิธรรมปิฎก</p> <p>ง. อรรถกถापิฎก</p> |
|--|---|

10. เนื้อหาคัมภีร์กถาวัตถุมีลักษณะอย่างไร
- ก. พระสูตรยาว
 - ข. ข้อธรรมสั้น ๆ
 - ค. เรื่องเล่า
 - ง. ถามตอบ
11. พระสงฆ์ท่านใดที่ทำให้คัมภีร์กถาวัตถุเกิดขึ้น
- ก. พระสารีบุตร
 - ข. พระมหาสัสสะปะ
 - ค. พระโมคคัลลีบุตร
 - ง. พระเรวัตตะ
12. คฤหัสถ์ท่านใดเป็นผู้มีส่วนทำให้คัมภีร์กถาวัตถุเกิดขึ้น
- ก. พระเจ้าพิมพิสาร
 - ข. พระเจ้าชาตศัตรู
 - ค. พระเจ้ากาลาโศก
 - ง. พระเจ้าอโศก
13. นิกายสรวาสตวาทินเป็นพุทธปรัชญาสำนักใด
- ก. ไวกยิกะ
 - ข. เสาตรานติกะ
 - ค. ศูนย์ตวาทิน
 - ง. วิษณวนวาทิน
14. ญาณวิทยาของนิกายสรวาสตวาทินเน้นสิ่งใด
- ก. ความรู้เชิงประจักษ์
 - ข. ความรู้เชิงอนุมาน
 - ค. ความรู้เชิงอัมมัตติญาณ
 - ง. ความรู้เชิงประจักษ์และอนุมาน
15. ความรู้เชิงประจักษ์ต้องอาศัยเครื่องมือชนิดใด
- ก. ตา
 - ข. ประสาทสัมผัส
 - ค. ประสบการณ์
 - ง. ต้องอาศัยสิ่งอื่นเป็นตัวกลาง
16. ทัศนะของนิกายมายิมิกะเน้นเกี่ยวกับสิ่งใด
- ก. จันท์ห้าเป็นสิ่งที่อยู่จริง
 - ข. สรรพสิ่งล้วนเป็นศูนย์ตา
 - ค. นิพพานไม่ใช่สิ่งเป็นศูนย์ตา
 - ง. สังขตธรรมและอสังขตธรรมต่างกัน
17. การใช้เหตุผลในทางพระพุทธศาสนาข้อใดที่มีความโดดเด่นกว่าการใช้เหตุผลทางตะวันตก
- ก. จินตามยปัญญา
 - ข. สุตมยปัญญา
 - ค. ภวานามยปัญญา
 - ง. บริกรรมภวานา
18. จินตามยปัญญา ในทางพระพุทธศาสนาเทียบกันได้ดีกับตรรกศาสตร์ตะวันตกในข้อใด
- ก. ตรรกศาสตร์นिरนัย
 - ข. ตรรกศาสตร์อุปนัย
 - ค. เทียบได้ทั้งนिरนัยและอุปนัย
 - ง. เทียบไม่ได้ทั้งนिरนัยและอุปนัย
19. สุตมยปัญญา ในทางพระพุทธศาสนาเทียบกันได้ดีกับตรรกศาสตร์ตะวันตกในข้อใด
- ก. ตรรกศาสตร์นिरนัย
 - ข. ตรรกศาสตร์อุปนัย
 - ค. เทียบได้ทั้งนिरนัยและอุปนัย
 - ง. เทียบไม่ได้ทั้งนिरนัยและอุปนัย
20. ข้อใดเป็นการใช้เหตุผลระดับสูงในพระพุทธศาสนา
- ก. แบบนिरนัย
 - ข. แบบภวานามยปัญญา
 - ค. แบบอุปนัย
 - ง. แบบจินตามยปัญญา

เอกสารอ้างอิงประจำบท

- กิริติ บุญเจือ, **ตรรกวิทยาสัญลักษณ์เบื้องต้น**. พิมพ์ครั้งที่ 10, กรุงเทพฯ :บริษัทสำนักพิมพ์ไทยวัฒนาพานิชจำกัด, 2543.
- จ่านง ทองประเสริฐ,**ตรรกศาสตร์ ศิลปะแห่งการนิยามความหมายและการให้เหตุผล**,พิมพ์ครั้งที่ 11, กรุงเทพฯ : โรงพิมพ์มหาจุฬาลงกรณราชวิทยาลัย, 2538.
- ทวีศักดิ์ ทองทิพย์, **ตรรกศาสตร์เบื้องต้น**,บุรีรัมย์: มหาวิทยาลัยมหาจุฬาลงกรณราชวิทยาลัย วิทยาเขตสุรินทร์ โครงการขยายห้องเรียน วัดพระพุทธบาทเขากระโดง จังหวัดบุรีรัมย์, 2550.
- บรรจง โสคติ, **การใช้ตรรกะในวิธีการสอนของพระโพธิญาณเถระ (ชา สุภทฺโท)** วิทยานิพนธ์ศิลปศาสตรมหาบัณฑิต สาขาวิชาปรัชญา, บัณฑิตวิทยาลัย มหาวิทยาลัยเชียงใหม่, 2546.
- มหาจุฬาลงกรณราชวิทยาลัย, **พระไตรปิฎกภาษาไทย ฉบับมหาจุฬาลงกรณราชวิทยาลัย**, กรุงเทพฯ: โรงพิมพ์มหาจุฬาลงกรณราชวิทยาลัย. 2539.
- พระธรรมปิฎก (ป.อ.ปยุตฺโต), **พจนานุกรมพุทธศาสน์ ฉบับประมวลศัพท์**, พิมพ์ครั้งที่ 11, กรุงเทพฯ: มหาจุฬาลงกรณราชวิทยาลัย,2546.
- พระพรหมคุณาภรณ์ (ป.อ. ปยุตฺโต), **กาลานุกรม พระพุทธศาสนาในอารยธรรมโลก**, กรุงเทพฯ: มหพันธ์ไฟเบอร์ซีเมนต์ จำกัด, 2552.
- พระไตรปิฎกและอรรถกถาไทยฉบับมหามกุฏราชวิทยาลัย: เล่มที่ 4
- พระมหาสมจินต์ สมมาปญฺโญ, **พุทธปรัชญา: สาระและพัฒนการ**,กรุงเทพฯ: มหาวิทยาลัยมหาจุฬาลงกรณราชวิทยาลัย, 2544.
- พิสิฏฐ์ โคตรสุโพธิ์, ดร. **เอกสารการบรรยายประกอบวิชาพุทธปรัชญา, ภาควิชาศาสนาและปรัชญา**, มหาวิทยาลัยเชียงใหม่. 2548.
- ราชบัณฑิตยสถาน, **พจนานุกรมศัพท์ปรัชญา อังกฤษ-ไทย**, พิมพ์ครั้งที่ 4,กรุงเทพฯ: ศักดิ์โสภากการพิมพ์, 2548.
- ราชบัณฑิตยสถาน, **พจนานุกรมฉบับราชบัณฑิตยสถาน พ.ศ.2542**, กรุงเทพฯ: นานมีบุคส์พับลิเคชั่นส์, 2546.
- วีระ สมใจ. **ตรรกวิทยา. ภาควิชาปรัชญาและศาสนา คณะมนุษยศาสตร์และสังคมศาสตร์ สถาบันราชภัฏบุรีรัมย์**, 2538.
- สมภาร พรมทา,**พุทธศาสนamahayan**,กรุงเทพฯ: มหาจุฬาลงกรณราชวิทยาลัย,2534.